

**АВТОНОМНАЯ НЕКОММЕРЧЕСКАЯ ОБРАЗОВАТЕЛЬНАЯ
ОРГАНИЗАЦИЯ ВЫСШЕГО ОБРАЗОВАНИЯ
ЦЕНТРОСОЮЗ РОССИЙСКОЙ ФЕДЕРАЦИИ
«РОССИЙСКИЙ УНИВЕРСИТЕТ КООПЕРАЦИИ»**

ЧЕБОКСАРСКИЙ КООПЕРАТИВНЫЙ ИНСТИТУТ (ФИЛИАЛ)

**ПРОГРАММА УЧЕБНОЙ ПРАКТИКИ, ПРАКТИКИ ПО ПОЛУЧЕНИЮ
ПЕРВИЧНЫХ ПРОФЕССИОНАЛЬНЫХ УМЕНИЙ И НАВЫКОВ, В ТОМ
ЧИСЛЕ ПЕРВИЧНЫХ УМЕНИЙ И НАВЫКОВ НАУЧНО-
ИССЛЕДОВАТЕЛЬСКОЙ ДЕЯТЕЛЬНОСТИ**

Направление подготовки (специальность): 38.03.01 Экономика

Направленность (профиль) подготовки: Экономика предприятия и
предпринимательских рисков

Формы обучения: заочная

Квалификация выпускника: бакалавр

Срок получения образования: заочная форма обучения 5 лет

Объем практики:

в зачетных единицах: 6 з.е.

в академических часах: 216 час.

для набора 2018 года

Чебоксары, 2018


Лебединцева Т.М. Программа учебной практики по получению первичных профессиональных умений и навыков, в том числе первичных умений и навыков научно-исследовательской деятельности. – Чебоксары: Чебоксарский кооперативный институт (филиал) Российского университета кооперации, 2018. – 55 с.

Программа учебной практики по получению первичных профессиональных умений и навыков, в том числе первичных умений и навыков научно-исследовательской деятельности по направлению подготовки 38.03.01 «Экономика», направленность (профиль) программы «Экономика предприятия и предпринимательские риски» составлена в соответствии с требованиями Федерального государственного образовательного стандарта высшего образования по направлению подготовки, утвержденного приказом Министерства образования и науки Российской Федерации от «12» ноября 2015 г. №1327.

Программа учебной практики по получению первичных профессиональных умений и навыков, в том числе первичных умений и навыков научно-исследовательской деятельности:

обсуждена и рекомендована к утверждению решением кафедры экономики от 24.04.2018 г., протокол № 9.

Заведующий кафедрой


(подпись)

Сильвестрова Т.Я.
(ФИО)

одобрена Учебно-методическим советом института 27 апреля 2018 г., протокол № 2.

© Чебоксарский кооперативный институт (филиал) Российского университета кооперации, 2018
© Лебединцева Т.М., 2018

СОДЕРЖАНИЕ

I Программа практики	4
1. Цель и задачи практики	4
2. Вид практики, способ и формы ее проведения	4
3. Перечень планируемых результатов обучения при прохождении практики, соотнесенных с планируемыми результатами освоения образовательной программы	5
4. Место практики в структуре ОПОП ВО	6
5. Объем практики в зачетных единицах и ее продолжительность в неделях и академических часах	6
6. Содержание практики	6
7. Формы отчетности по практике	8
8. Требования к структуре, содержанию и оформлению отчета	8
9. Перечень учебной, научной литературы и ресурсов сети «Интернет», необходимых для проведения практики	8
10. Перечень информационных технологий, используемых при проведении практики, включая перечень программного обеспечения и информационных справочных систем	11
11. Описание материально-технической базы, необходимой для проведения практики	12
12. Особенности организации практики для лиц с ограниченными возможностями здоровья и инвалидов	12
II Фонд оценочных средств для проведения промежуточной аттестации обучающихся по практике	13
1. Компетенции, формируемые в процессе прохождения практики	14
2. Показатели и критерии оценивания компетенций	15
3. Типовые контрольные задания или иные материалы, необходимые для оценки знаний, умений, навыков и опыта деятельности, характеризующих этапы формирования компетенций в процессе прохождения практики	17
4. Методические материалы, определяющие процедуры оценивания знаний	45
Приложения	47

1. Цели и задачи практики

Цель практики состоит в получении первичных профессиональных умений и навыков, в том числе первичных умений и навыков научно-исследовательской деятельности.

Задачи практики:

знакомство с научно-исследовательской работой в вузе;

формирование представления о требованиях к содержанию и уровню профессиональной подготовленности бакалавра по профилю;

получение навыков обобщения, анализа и оформления информационно-аналитического материала;

сбор, обобщение и анализ полученных в ходе практики материалов для подготовки отчета по практике, а также для выполнения курсовых работ;

анализ внешнего и внутреннего окружения организации, факторов, влияющих на ее деятельность;

анализ системы обеспечения необходимыми ресурсами (материальными, финансовыми, информационными, человеческими) и эффективность её использования;

развитие способностей студента к самостоятельной деятельности в сфере управления: организаторских, аналитических, коммуникативных, исследовательских, самоорганизации и самоконтроля;

изучение и участие в разработке организационно-методических и нормативно-технических документов для решения отдельных задач управления в организации;

формирование и развитие у студентов профессионально значимых качеств, устойчивого интереса к профессиональной деятельности, потребности в самообразовании и саморазвитии.

2. Вид практики, способ и форма ее проведения

Вид практики: учебная практика.

Тип практики: практика по получению первичных профессиональных умений и навыков, в том числе первичных умений и навыков научно-исследовательской деятельности.

Практика представляет собой вид учебных занятий, непосредственно ориентированных на получение первичных профессиональных умений и навыков, в том числе первичных умений и навыков научно-исследовательской деятельности.

Учебная практика по получению первичных профессиональных умений и навыков, в том числе первичных умений и навыков научно-исследовательской деятельности студентов является частью основной профессиональной образовательной программы высшего образования по направлению подготовки 38.03.01 «Экономика», направленность (профиль) программы «Экономика предприятия и предпринимательские риски» и проводится в соответствии с

учебным планом.

Организация учебной практики по получению первичных профессиональных умений и навыков, в том числе первичных умений и навыков научно-исследовательской деятельности осуществляется дискретным способом (по видам практик) - в соответствии с непрерывным периодом, определенным в календарном учебном графике.

Учебная практика по получению первичных профессиональных умений и навыков, в том числе первичных умений и навыков научно-исследовательской деятельности проводится в структурных подразделениях института, располагающих необходимым материально-техническим обеспечением преподавателями кафедры экономики в форме аудиторных занятий, в ходе которых студентами выполняются специально разработанные кафедрой задания.

3. Перечень планируемых результатов обучения при прохождении практики, соотнесенных с планируемыми результатами освоения образовательной программы

Процесс прохождения учебной практики по получению первичных профессиональных умений и навыков, в том числе первичных умений и навыков научно-исследовательской деятельности направлен на формирование следующих компетенций:

общепрофессиональные компетенции:

- способность решать стандартные задачи профессиональной деятельности на основе информационной и библиографической культуры с применением информационно-коммуникационных технологий и с учетом основных требований информационной безопасности (ОПК-1);

- способность осуществлять сбор, анализ и обработку данных, необходимых для решения профессиональных задач (ОПК-2)

профессиональные компетенции:

- способность собрать и проанализировать исходные данные, необходимые для расчета экономических и социально-экономических показателей, характеризующих деятельность хозяйствующих субъектов (ПК-1);

- способность на основе типовых методик и действующей нормативно-правовой базы рассчитать экономические и социально-экономические показатели, характеризующие деятельность хозяйствующих субъектов, (ПК-2);

- способность выполнять необходимые для составления экономических разделов планов расчеты, обосновывать их и представлять результаты работы в соответствии с принятыми в организации стандартами (ПК-3);

- способность на основе описания экономических процессов и явлений строить стандартные теоретические и эконометрические модели, анализировать и содержательно интерпретировать полученные результаты (ПК-4);

- способность анализировать и интерпретировать финансовую, бухгалтерскую и иную информацию, содержащуюся в отчетности предприятий различных форм собственности, организаций, ведомств и т.д. и использовать полученные сведения для принятия управленческих решений (ПК-5);

- способность анализировать и интерпретировать данные отечественной и зарубежной статистики о социально-экономических процессах и явлениях, выявлять тенденции изменения социально-экономических показателей (ПК-6);

- способность, используя отечественные и зарубежные источники информации, собрать необходимые данные, проанализировать их и подготовить информационный обзор и/или аналитический отчет (ПК-7);

- способность использовать для решения аналитических и исследовательских задач современные технические средства и информационные технологии (ПК-8);

- способность организовать деятельность малой группы, созданной для реализации конкретного экономического проекта (ПК-9);

- способность использовать для решения коммуникативных задач современные технические средства и информационные технологии (ПК-10);

- способность критически оценить предлагаемые варианты управленческих решений и разработать и обосновать предложения по их совершенствованию с учетом критериев социально-экономической эффективности, рисков и возможных социально-экономических последствий (ПК-11).

В результате успешного освоения программы практики студент должен:

Знать:

показатели, характеризующие социально-экономические процессы и явления на микро- и макроуровне как в России, так и за рубежом;

законы развития и функционирования организаций;

основные и специальные методы анализа информации в сфере профессиональной деятельности.

Уметь:

- систематизировать и обобщать информацию, подготавливать исходные данные для проведения расчетов экономических и социально-экономических показателей, характеризующих деятельность хозяйствующих субъектов;

проводить расчеты экономических и социально-экономических показателей на основе типовых методик с учетом действующей нормативно-правовой базы;

готовить информационные обзоры, аналитические отчеты.

Владеть:

навыками поиска информации по полученному заданию, сбора и анализа данных, необходимых для проведения конкретных экономических расчетов;

навыками оформления аналитических таблиц;

навыками оперативного управления малыми коллективами и группами, сформированными для реализации конкретного экономического проекта;

кооперации со специалистами и осуществления коммуникаций в организации.

4. Место практики в структуре образовательной программы

Учебная практика по получению первичных профессиональных умений и навыков, в том числе первичных умений и навыков научно-исследовательской деятельности Б2.В.01(У) направления подготовки 38.03.01 «Экономика»

направленности «Экономика предприятия и предпринимательские риски» входит в Блок 2.Практики и является обязательным разделом образовательной программы.

Форма итогового контроля – зачет с оценкой

5. Объем практики в зачетных единицах и ее продолжительность в неделях и академических часах

Учебная практика по получению первичных профессиональных умений и навыков, в том числе первичных умений и навыков научно-исследовательской деятельности проводится в течение 2-х недель согласно календарному графику учебного процесса. Общий бюджет времени, отводимого на учебную практику, составляет 6 зачетных единицы (216 академических часов).

Организация учебной практики по получению первичных профессиональных умений и навыков, в том числе первичных умений и навыков научно-исследовательской деятельности направлена на обеспечение непрерывности и последовательности овладения студентами навыками и умениями профессиональной деятельности в соответствии с требованиями к уровню подготовки бакалавра.

6. Содержание практики

Для организации учебной практики по получению первичных профессиональных умений и навыков, в том числе первичных умений и навыков научно-исследовательской деятельности используется собственная учебно-лабораторная, научно-методическая, информационная и библиотечная базы института. В ходе учебной практики должен поддерживаться постоянный контакт студента с преподавателями, как в форме личного диалога, в т.ч. во время аудиторных занятий, так и посредством Интернет–коммуникаций.

Руководитель учебной практики по получению первичных профессиональных умений и навыков, в том числе первичных умений и навыков научно-исследовательской деятельности:

- обеспечивает проведение всех организационных мероприятий перед началом учебной практики студентов;
- контролирует выполнение студентами правил внутреннего распорядка;
- оказывает методическую помощь студентам при выполнении ими заданий по учебной практике, сборе и обработке необходимых материалов;
- рассматривает отчеты студентов об учебной практике, дает отзывы об их работе;
- подводит итоги прохождения учебной практики;
- по окончании практики оформляет характеристику студента с оценкой его теоретической и профессиональной подготовки, отношения к выполнению заданий и программы практики.

Кафедра осуществляет учебно-методическое руководство практикой, обеспечивая каждого студента заданиями по прохождению учебной практики, назначает для проведения практики наиболее опытных преподавателей, участвует

в проведении инструктажа перед началом практики, на аттестации практики.

Тематика выполняемых студентами заданий по учебной практике по получению первичных профессиональных умений и навыков, в том числе первичных умений и навыков научно-исследовательской деятельности тесно связана с освоением содержания соответствующих учебных дисциплин, предусмотренных Федеральным государственным образовательным стандартом высшего профессионального образования и рабочими программами.

Задания разрабатываются руководителями практики по каждому разделу учебной практики по получению первичных профессиональных умений и навыков расчетно-экономической деятельности, могут быть как индивидуальными, так и групповыми. При составлении заданий по учебной практике необходимо учитывать направленность и задачи учебной практики, успеваемость, возможности и склонности студентов.

№ п/п	Наименование этапа	Содержание	Трудоемкость, час.	Форма текущего контроля
1	2	3	4	5
1	Организационный	Знакомство с программой практики, формами самостоятельной работы. Собрание-инструктаж по организации практики и правилам безопасности работы.	8	<i>Собеседование с руководителем практики</i>
2	Основной	Принципы использования современных информационных технологий для решения практических задач по налогам и налогообложению. Выполнение индивидуального задания.	152	<i>Контроль со стороны руководителя практики</i>
3	Заключительный	Подготовка отчета по практике Защита результатов практики в форме зачета с оценкой.	56	<i>Защита отчета</i>
		Итого	216	

7. Форма отчетности по практике

Результаты учебной практики по получению первичных профессиональных умений и навыков, в том числе первичных умений и навыков научно-исследовательской деятельности студент обобщает в форме письменного отчета, который по содержанию должен соответствовать требованиям программы практики. С этой целью студент должен ежедневно делать записи в дневнике, а также подготовить копии документов, учетных регистров и других материалов. Запись в дневнике должна ежедневно подтверждаться подписью руководителя практики от организации.

Дневник вместе с Отчетом по практике сдается на кафедру института.

Студенты, не выполнившие полностью требования, предъявляемые к содержанию практики и не представившие отчеты, к защите не допускаются.

Студенты делают устные сообщения о проделанной в период практики работе и ее результатах.

При оценке работы студентов обращается внимание на:

– степень самостоятельности и инициативности студентов при выполнении заданий в период практики;

– сделанные на основе анализа фактического материала разработки и предложения;

– качество письменного отчета по практике.

Отчет о практике студент представляет на кафедру сразу после возвращения с практики в университет.

Отчет защищается в университете в срок, установленный кафедрой.

8. Требование к структуре, содержанию и оформлению отчета по практике

По окончании практики каждый обучающийся сдает на кафедру письменный отчет по установленной форме, надлежащего объема и дневник, подписанный руководителем практикой от организации, с рецензией. Отчет представляет собой записку объемом 20-30 страниц машинописного текста и, возможно, приложения, в которые могут входить необходимые графические, табличные и прочие материалы. Отчёт должен быть составлен аккуратно, иметь оглавление.

Структура отчёта включает:

- титульный лист;
- содержание;
- разделы отчёта (в соответствии с программой практики);
- список использованных источников;
- приложения.

Отчет должен быть оформлен в соответствии с ГОСТ 7.32-2001.

Работа выполняется печатным способом на одной стороне стандартного листа белой бумаги форматом А4 (210x297) с полями: левое – 30 мм, правое – 10 мм, нижнее – 20 мм, верхнее – 20 мм. Шрифт TimesNewRoman 14, межстрочный интервал – одинарный или полуторный. Цвет шрифта – черный. Полужирный шрифт не применяется. Текст должен быть отформатирован по ширине страницы с применением автоматического переноса слов, первая строка с абзацным отступом 1,25 мм.

При выполнении отчета необходимо соблюдать равномерную плотность, контрастность, четкость изображения по всему тексту.

Все страницы должны быть пронумерованы арабскими цифрами, соблюдая сквозную нумерацию по всему тексту. Номер страницы проставляют после текста в центре нижней части листа без точки, начиная с титульного листа (номер не указывается). Иллюстрации и таблицы, расположенные на отдельных листах, включают в общую нумерацию страниц.

Все разделы отчета должны иметь заголовки и номера, которые обозначаются цифрами. Их названия печатаются полужирным шрифтом по

центру, прописными буквами, точка в конце названия не ставится.

Иллюстрации (графики, схемы, компьютерные распечатки и т.д.) следует располагать непосредственно после текста, в котором они упоминаются впервые, или на следующей странице. На все иллюстрации в тексте должны быть даны ссылки.

Все иллюстративные материалы, таблицы, рисунки, схемы, диаграммы должны иметь название и номер. Слова «Таблица» и «Рисунок» пишутся полностью.

В тексте на все приложения должны быть даны ссылки. Приложения располагаются в порядке ссылок на них в тексте. Каждое приложение следует начинать с новой страницы с указанием в правом верхнем углу страницы слова «Приложение», его обозначение.

Объем приложений не ограничивается. В приложениях помещаются громоздкие таблицы расчеты, методики, структурные схемы, графики, размером 1 лист и более.

9. Перечень нормативных правовых документов, учебной литературы и ресурсов сети «Интернет», необходимых для проведения практики

1. Гражданский кодекс Российской Федерации. Части первая, вторая, третья и четвертая: по состоянию на 10 октября 2011 г. - М. : Проспект, 2011. - 542 с.

2. Баскакова Ольга Викторовна. **Экономика** предприятия (организации) [Текст] : учебник / О. В. Баскакова, Л. Ф. Сейко. - М. : Дашков и К, 2017. - 372 с. - (Учебные издания для бакалавров).

3.Карташов К.А., Асанова Н.А., Хут С.Ю., Ешугова Ф.Р., Глущенко Т.Е. **Экономика** предприятия (организации) : управленческий аспект: учебное пособие / под общ. ред. К.А. Карташов. - Краснодар : ИП Кобылинский В.Н., 2017. - 272 с.

4.Скляренко В.К., Прудников В.М. **Экономика** предприятия : Учеб. пособие / В.К. Скляренко , В.М. Прудников . - 2-е изд. - М.: : ИНФРА-М, 2017. - 192 с. - (. Высшее образование: Бакалавриат).

5. Самарина В.П. под ред. и др. **Экономика** организации: задачи и тесты. - Москва : КноРус, 2017. - 200.

6. Фокина О.М. и др.**Экономика** организации (предприятия). - Москва : КноРус, 2017. - 229.

7. Котерова Н.П.**Экономика** организации : учебник для чужеземцев сред. проф. образования / Н.П. Котерова . - 10-е изд., стер. - М.: : Издательский центр "Академия", 2017. - 288 с.

8.Сайт Президента РФ – www.kremlin.ru

9. Сайт Правительства РФ – www.government.ru

10.Министерство финансов РФ – www.minfin.ru

11.Министерство экономического развития РФ – www.economy.gov.ru

12.Федеральная служба государственной статистики – www.gsk.ru

Интернет – ресурсы

1. <http://www.ict.edu.ru> – портал «Информационно-коммуникационные технологии в образовании».
2. <http://www.iot.ru> – портал Информационных образовательных технологий.
3. <http://www.citforum.ru/> – Центр информационных технологий;

10. Перечень информационных технологий, используемых при проведении практики, включая перечень программного обеспечения и информационных справочных систем

- Автоматизированная интегрированная библиотечная система "МегаПро» <http://ilibrary.rucoop.ru/MegaPro/Web>
- Электронная библиотечная система [znanium.com](http://www.znanium.com) www.znanium.com
- Национальный цифровой ресурс «РУКОНТ» www.rucont.ru
- Федеральный образовательный портал «Российское образование» www.edu.ru
- Информационно-справочный портал <http://www.library.ru>
- Справочно-правовая система Гарант
- Справочно-правовая система Консультант плюс
- Справочно-правовая система Консультант плюс Чувашия

Каждый обучающийся в течение всего обучения обеспечивается индивидуальным неограниченным доступом электронно-библиотечной системе и электронной информационно-образовательной среде.

11. Описание материально-технической базы, необходимой для проведения практики

Материально-техническое обеспечение практики включает: фонды библиотеки, компьютерный класс с необходимым программным обеспечением, электронно-библиотечные системы и электронную информационно-образовательную среду вуза.

12. Особенности организации практики для лиц с ограниченными возможностями здоровья и инвалидов

Прохождение практики обучающимися с ограниченными возможностями здоровья осуществляется с учетом особенностей психофизического развития, индивидуальных возможностей и состояния здоровья таких обучающихся, а также с учетом рекомендаций медико-социальной экспертизы. В целях доступности прохождения практики лицам с ограниченными возможностями здоровья университет и организация, являющаяся базой практики, при необходимости обеспечивает:

- 1) для инвалидов и лиц с ограниченными возможностями здоровья по зрению: наличие альтернативной версии официального сайта в сети «Интернет» для слабовидящих; размещение в доступных для обучающихся, являющихся слепыми или слабовидящими, местах и в адаптированной форме (с учетом их

особых потребностей) справочной информации; присутствие ассистента, оказывающего обучающемуся необходимую помощь; обеспечение выпуска альтернативных форматов печатных материалов (крупный шрифт или аудиофайлы); обеспечение доступа обучающегося, являющегося слепым и использующего собаку-поводыря, к зданию;

2) для инвалидов и лиц с ограниченными возможностями здоровья по слуху: дублирование звуковой справочной информации визуальной (установка мониторов с возможностью трансляции субтитров); обеспечение надлежащими звуковыми средствами воспроизведения информации;

3) для инвалидов и лиц с ограниченными возможностями здоровья, имеющих нарушения опорно-двигательного аппарата, материально-технические условия обеспечивают возможность беспрепятственного доступа обучающихся в учебные помещения, столовые, туалетные и другие помещения, а также пребывания в указанных помещениях (наличие пандусов, поручней, расширенных дверных проемов, локальное понижение стоек-барьеров; наличие специальных кресел и других приспособлений).

Прохождение практики обучающимися с ограниченными возможностями здоровья может быть организовано как совместно с другими обучающимися, так и в отдельных группах.

**АВТНОМНАЯ НЕКОММЕРЧЕСКАЯ ОБРАЗОВАТЕЛЬНАЯ
ОРГАНИЗАЦИЯ ВЫСШЕГО ОБРАЗОВАНИЯ
ЦЕНТРОСОЮЗА РОССИЙСКОЙ ФЕДЕРАЦИИ
«РОССИЙСКИЙ УНИВЕРСИТЕТ КООПЕРАЦИИ»**

ЧЕБОКСАРСКИЙ КООПЕРАТИВНЫЙ ИНСТИТУТ (ФИЛИАЛ)

**ФОНД ОЦЕНОЧНЫХ СРЕДСТВ
ДЛЯ ПРОВЕДЕНИЯ ПРОМЕЖУТОЧНОЙ АТТЕСТАЦИИ
ОБУЧАЮЩИХСЯ ПО ПРАКТИКЕ**

НАИМЕНОВАНИЕ ПРАКТИКИ

Учебная практика по получению первичных профессиональных умений и навыков, в том числе первичных умений и навыков научно-исследовательской деятельности

38.03.01 «Экономика»

Профиль «Экономика предприятий и предпринимательские риски»

1. Компетенции, формируемые в процессе прохождения практики

Код компетенции	Формулировка компетенции
ОПК-1	способность решать стандартные задачи профессиональной деятельности на основе информационной и библиографической культуры с применением информационно-коммуникационных технологий и с учетом основных требований информационной безопасности
ОПК-2	способность осуществлять сбор, анализ и обработку данных, необходимых для решения профессиональных задач
ПК-1	способность собрать и проанализировать исходные данные, необходимые для расчета экономических и социально-экономических показателей, характеризующих деятельность хозяйствующих субъектов
ПК-2	способность на основе типовых методик и действующей нормативно-правовой базы рассчитать экономические и социально-экономические показатели, характеризующие деятельность хозяйствующих субъектов
ПК-3	способность выполнять необходимые для составления экономических разделов планов расчеты, обосновывать их и представлять результаты работы в соответствии с принятыми в организации стандартами
ПК-4	способность на основе описания экономических процессов и явлений строить стандартные теоретические и эконометрические модели, анализировать и содержательно интерпретировать полученные результаты
ПК-5	способность анализировать и интерпретировать финансовую, бухгалтерскую и иную информацию, содержащуюся в отчетности предприятий различных форм собственности, организаций, ведомств и т.д. и использовать полученные сведения для принятия управленческих решений
ПК-6	способность анализировать и интерпретировать данные отечественной и зарубежной статистики о социально-экономических процессах и явлениях, выявлять тенденции изменения социально-экономических показателей
ПК-7	способность, используя отечественные и зарубежные источники информации, собрать необходимые данные, проанализировать их и подготовить информационный обзор и/или аналитический отчет
ПК-8	способность использовать для решения аналитических и исследовательских задач современные технические средства и информационные технологии
ПК-9	способность организовать деятельность малой группы, созданной для реализации конкретного экономического проекта
ПК-10	способность использовать для решения коммуникативных задач современные технические средства и информационные технологии
ПК-11	способность критически оценить предлагаемые варианты управленческих решений и разработать и обосновать предложения по их совершенствованию с учетом критериев социально-экономической эффективности, рисков и возможных социально-экономических последствий

Сведения об иных дисциплинах и прохождения практик (преподаваемых, в том числе, на других кафедрах) участвующих в формировании данных компетенций:

ОПК-1- Информационные технологии Информационные системы в профессиональной деятельности Учебная практика, практика по получению первичных профессиональных умений и навыков, в том числе первичных умений и навыков научно-исследовательской деятельности

ОПК-2 Математика Статистика Учебная практика, практика по получению первичных профессиональных умений и навыков, в том числе первичных умений и навыков научно-исследовательской деятельности Преддипломная практика Теория и практика кооперации

ПК-1 Экономика малого и среднего бизнеса Финансы предприятий Бухгалтерский и управленческий учет Экономическое обоснование бизнес-решений Организация, нормирование и оплата труда на предприятиях малого и среднего бизнеса Цены и ценообразование Учебная практика, практика по получению первичных профессиональных умений и навыков, в том числе первичных умений и навыков научно-исследовательской деятельности Преддипломная практика

ПК-2 Экономика региональных и локальных рынков Гражданское право Налогообложение и учет Организация, нормирование и оплата труда на предприятиях малого и среднего бизнеса Учебная практика, практика по получению первичных профессиональных умений и навыков, в том числе первичных умений и навыков научно-исследовательской деятельности Преддипломная практика Теория и практика кооперации

ПК-3 Экономика малого и среднего бизнеса Отчетность экономических субъектов Планирование и бюджетирование на предприятии Финансы предприятий Учебная практика, практика по получению первичных профессиональных умений и навыков, в том числе первичных умений и навыков научно-исследовательской деятельности

ПК-4 Анализ деятельности экономических субъектов Макроэкономическое планирование и прогнозирование Экономическая безопасность Экономическое обоснование и оценка инновационных проектов Эконометрика Учебная практика, практика по получению первичных профессиональных умений и навыков, в том числе первичных умений и навыков научно-исследовательской деятельности Преддипломная практика История экономики

ПК-5 Организация бизнес-процессов предприятия и анализ затрат Анализ деятельности экономических субъектов Экономическая безопасность Анализ рынков и конкурентоспособности предприятия Финансовое обеспечение предпринимательства Бухгалтерский и управленческий учет Налогообложение и учет Экономическое обоснование бизнес-решений Организация, нормирование и оплата труда на предприятиях малого и среднего бизнеса Учебная практика, практика по получению первичных профессиональных умений и навыков, в том числе первичных умений и навыков научно-исследовательской деятельности Преддипломная практика

ПК-6 Макроэкономическое планирование и прогнозирование
Государственная поддержка предпринимательства Региональная экономика
Маркетинговые решения в бизнесе и анализ внешней среды Анализ рынков и конкурентоспособности предприятия Цены и ценообразование Учебная практика, практика по получению первичных профессиональных умений и навыков, в том числе первичных умений и навыков научно-исследовательской деятельности
Преддипломная практика

ПК-7 Макроэкономическое планирование и прогнозирование
Государственная поддержка предпринимательства Региональная экономика
Государственное регулирование экономики Оценка бизнеса Маркетинговые решения в бизнесе и анализ внешней среды Учебная практика, практика по получению первичных профессиональных умений и навыков, в том числе первичных умений и навыков научно-исследовательской деятельности
Преддипломная практика

ПК-8 Информационно-коммуникационные системы в экономике
Государственное регулирование экономики Гражданское право Учебная практика, практика по получению первичных профессиональных умений и навыков, в том числе первичных умений и навыков научно-исследовательской деятельности
Преддипломная практика

ПК-9 Организация бизнес-процессов предприятия и анализ затрат
Управление инновационными процессами Коммуникативная культура профессионала Культура профессионального самообразования Стратегия управления взаимоотношениями с клиентами (CRM-системы) Информационный менеджмент Финансовое обеспечение предпринимательства Экономическое обоснование бизнес-решений Управление персоналом организации Учебная практика, практика по получению первичных профессиональных умений и навыков, в том числе первичных умений и навыков научно-исследовательской деятельности
Преддипломная практика

ПК-10 Информационно-коммуникационные системы в экономике
Коммуникативная культура профессионала Культура профессионального самообразования Стратегия управления взаимоотношениями с клиентами (CRM-системы) Информационный менеджмент Учебная практика, практика по получению первичных профессиональных умений и навыков, в том числе первичных умений и навыков научно-исследовательской деятельности
Преддипломная практика

ПК-11 Планирование и бюджетирование на предприятии Управление инновационными процессами Экономическая безопасность Экономическое обоснование и оценка инновационных проектов Предпринимательство и оценка рисков Страхование предпринимательских рисков Учебная практика, практика по получению первичных профессиональных умений и навыков, в том числе первичных умений и навыков научно-исследовательской деятельности
Преддипломная практика

Этапы формирования и программа оценивания компетенций

№ п/п	Код контролируемой компетенции (или ее части)	Контролируемые разделы (этапы) программы практики	Наименование оценочного средства
1	ОПК-1, ОПК-2 ПК-1; ПК-2; ПК-3; ПК-4; ПК-5; ПК-6; ПК-7; ПК-8 ПК-9; ПК-10; ПК-11	Подготовительный этап	Запись в дневнике по практике
2	ОПК-1, ОПК-2 ПК-1; ПК-2; ПК-3; ПК-4; ПК-5; ПК-6; ПК-7; ПК-8 ПК-9; ПК-10; ПК-11	Основной этап	Запись в дневнике по практике
3	ОПК-1, ОПК-2 ПК-1; ПК-2; ПК-3; ПК-4; ПК-5; ПК-6; ПК-7; ПК-8 ПК-9; ПК-10; ПК-11	Заключительный этап	Дифференцированный зачет

2. Описание показателей и критериев оценивания компетенций на различных этапах их формирования, описание шкал оценивания

Компетенции	Показатели оценивания	Критерии оценивания компетенций				Итого:
		Высокий (верно и в полном объеме) 5 б.	Средний (с незначительными и замечаниями) 4 б.	Низкий (на базовом уровне, с ошибками) 3 б.	Недостаточный (содержит большое количество ошибок/ответ не дан) – 2 б.	
<i>Теоретические показатели</i>						
ОПК-1, ОПК-2 ПК-1; ПК-2; ПК-3; ПК-4; ПК-5; ПК-6; ПК-7; ПК-8 ПК-9; ПК-10; ПК-11	показатели, характеризующие социально-экономические процессы и явления на микро- и макроуровне как в России, так и за рубежом;	<i>Отвечает устно и выполняет тестовые задания верно и в полном объеме</i>	<i>Отвечает устно и выполняет тестовые задания с незначительными и замечаниями</i>	<i>Отвечает устно и выполняет тестовые задания на базовом уровне, с ошибками, которые при дополнительных вопросах исправляет</i>	<i>Ответ устно не дан, выполняет тестовые задания с большим количеством ошибок</i>	5-15
	законы развития и функционирования организаций;	<i>Отвечает устно и выполняет тестовые задания верно и в полном объеме</i>	<i>Отвечает устно и выполняет тестовые задания с незначительными и замечаниями</i>	<i>Отвечает устно и выполняет тестовые задания на базовом уровне, с ошибками, которые при дополнительных вопросах исправляет</i>	<i>Ответ устно не дан, выполняет тестовые задания с большим количеством ошибок</i>	
	основные и специальные методы анализа информации в сфере профессиональной деятельности					
<i>Практические показатели</i>						
ОПК-1, ОПК-2	систематизировать и обобщать информацию, подготавливать исходные данные для проведения расчетов экономических и социально-экономических	<i>Выполняет практические задания с незначительными</i>	<i>Выполняет практические задания с ошибками, которые при</i>	<i>Не может выполнить задание</i>	<i>Выполняет практические задания с незначительными неточностями</i>	5-15

ПК-1; ПК-2; ПК-3; ПК-4; ПК-5; ПК-6; ПК-7; ПК-8 ПК-9; ПК-10; ПК-11	показателей, характеризующих деятельность хозяйствующих субъектов	<i>ьными неточностями</i>	<i>дополнительных вопросах исправляет</i>			
	проводить расчеты экономических и социально-экономических показателей на основе типовых методик с учетом действующей нормативно-правовой базы	<i>Выполняет практические задания с незначительными неточностями</i>	<i>Выполняет практические задания с ошибками, которые при дополнительных вопросах исправляет</i>	<i>Не может выполнить задание</i>	<i>Выполняет практические задания с незначительными неточностями</i>	
	готовить информационные обзоры, аналитические отчеты	<i>Выполняет практические задания с незначительными неточностями</i>	<i>Выполняет практические задания с ошибками, которые при дополнительных вопросах исправляет</i>	<i>Не может выполнить задание</i>	<i>Выполняет практические задания с незначительными неточностями</i>	
<i>Владеет навыками</i>						
ОПК-1, ОПК-2 ПК-1; ПК-2; ПК-3; ПК-4; ПК-5; ПК-6; ПК-7; ПК-8 ПК-9; ПК-10; ПК-11	навыками поиска информации по полученному заданию, сбора и анализа данных, необходимых для проведения конкретных экономических расчетов;	Выполняет практическое задание верно	Выполняет практическое задание с незначительными неточностями	Выполняет практическое задание с ошибками, которые при дополнительных вопросах исправляет	Не может выполнить задание	<i>5-15</i>
	навыками оформления аналитических таблиц;	Выполняет практическое задание верно	Выполняет практическое задание с незначительными неточностями	Выполняет практическое задание с ошибками, которые при дополнительных вопросах исправляет	Не может выполнить задание	
	навыками оперативного управления малыми коллективами и группами, сформированными для реализации конкретного экономического проекта;	Выполняет практическое задание верно	Выполняет практическое задание с незначительными неточностями	Выполняет практическое задание с ошибками, которые при дополнительных вопросах	Не может выполнить задание	

	кооперации со специалистами и осуществления коммуникаций в организации.	Выполняет практическое задание верно	Выполняет практическое задание с незначительными неточностями	исправляет Выполняет практическое задание с ошибками, которые при дополнительных вопросах исправляет	Не может выполнить задание	
					ВСЕГО	24-45

Шкала оценивания

Оценка	Баллы	Уровень сформированности компетенции
отлично	39-45	высокий
хорошо	32-38	средний
удовлетворительно	25-31	низкий
неудовлетворительно	24 и менее	недостаточный

Формой аттестации по практике является зачет с дифференцированной оценкой. Зачет студент получает по итогам защиты практики, который может проводиться в последний день прохождения практики.

3. Типовые контрольные задания или иные материалы, необходимые для оценки уровня сформированности компетенций, знаний, умений, навыков в процессе прохождения практики

1. Внешняя и внутренняя среда деятельности Райпо

1.1. Социально-экономические показатели зоны деятельности Райпо, их оценка

Деятельность Райпо неразрывно связана с экономикой Чувашской Республики, которая в отчетном году характеризовалась следующими показателями:

1. Промышленностью Чувашской Республики по состоянию на декабрь отчетного года было произведено продукции на _____ % больше чем в предшествующем году. Сохранилась положительная динамика производства ведущих отраслей промышленности.

2. Оборот розничной торговли в отчетном году увеличился по сравнению с предыдущим годом на _____ % и составил _____ млн.руб.

3. В отчетном году населению республики оказано платных услуг на _____ млн. руб., что на _____ % больше уровня прошлого года.

4. Среднедушевые денежные доходы населения составили _____ руб., что на _____ % больше, чем в предшествующем году.

5. Численность занятых в экономике республики составила _____ тыс. человек, это на _____ % больше, чем в предшествующем году.

Районное потребительское общество осуществляет свою деятельность в У-ом районе Чувашской Республики.

У-ый район находится в 37 км от г. Чебоксары на перекрестке автомагистралей Нижний – Новгород – Казань и Цивильск – Ульяновск. Район расположен в северо-восточной части Чувашской Республики и граничит на севере с Марпосадским районом. На востоке с Козловским и Урмарским районами. На юге с Канашским районом, а на западе - с Красноармейским районом.

Общая площадь района составляет 790,8 км² и в масштабе республики занимает территорию 4,3 %. На его территории находится город республиканского значения и 138 населенных пунктов, объединенных в 16 сельских поселений и одно городское поселение.

Население района на 1 января отчетного года составляет 37956 чел., в т.ч. городского населения – 13161 чел., сельского – 24795 чел. (70%). Плотность населения составляет 48,5 чел. на 1 кв. км.

Климат района – умеренно-континентальный с отчетливо выраженными сезонами года. Основное богатство района – земельные ресурсы. Местами почва тяжелая, серая, лесная, суглинистая. Нуждается во внесении удобрений и подвержена сильной водной эрозии. Гидрографическая часть характеризуется

наличием рек: Большой и Малый Цивиль, Унга. В отдельные годы территорию района охватывают засухи, но, несмотря на отдельные засушливые годы, климат вполне благоприятен для возделывания широкого круга сельскохозяйственных культур.

С экономической точки зрения У-ый район является индустриально – аграрным. На его территории функционируют свыше 125 предприятий и организаций, большая часть которых относится к категории малых, определяющих роль в экономике района, 7 крупных и средних предприятий, формирующих большую часть валового объема деятельности района.

У-ый район имеет выгодное экономико-географическое положение для развития промышленности, поскольку его пересекают автомобильные дороги общегосударственного значения, железные дороги.

В структуре промышленности района ведущее место занимают пищевая промышленность и промышленность строительных материалов. В пищевой промышленности района лидируют молочная и хлебопекарная промышленность. В число ведущих предприятий промышленности включаются пивоваренная, плодово-овощная. В промышленности строительных материалов ведущее место занимает производство кирпича, производство железобетонных изделий. Основными предприятиями являются: ОАО «Чувашсетгаз», ЗАО «Завод ЖБИ», ФГУ ИЛ-9, РГУП «Ветеринарно-санитарный утилизационный завод», оптовый рынок, ОАО «Молочный завод», РГУП «Пенькозавод», Хлебокомбинат и др.

На территории района расположено 58 сельскохозяйственных предприятий, 40 фермерских хозяйств, а также многочисленные личные подсобные хозяйства. Район имеет высокую сельскохозяйственную освоенность, которая составляет 79 % территории. На долю пашни приходится 63 % сельскохозяйственных угодий. Объем производства сельскохозяйственной продукции во всех категориях хозяйств за отчетный год составил 1,4 млрд. руб. (в % к уровню прошлого года 45,8 %).

Малое предпринимательство является одним из наиболее значительных и перспективных резервов развития экономики района. По состоянию на 1 января отчетного года численность малых предприятий составила 125 единиц (в том числе КФХ, зарегистрированных в качестве юридических лиц, 7 единиц).

На 1 января отчетного года на территории района функционируют 169 предприятий розничной торговли, 43 предприятия общественного питания и 22 предприятия, осуществляющих бытовое обслуживание населения. Рыночная инфраструктура района представлена 15 учреждениями кредитно–финансовой и страховой системы.

На потребительском рынке района в течение отчетного года сохранялся устойчивый рост объема оборота розничной торговли, год характеризовался стабильностью в обеспечении жителей У-ого района как продовольственными, так и непродовольственными товарами. Оборот розничной торговли составил 606,9 млн. руб. В районе зарегистрировано 43 предприятия общественного питания. Оборот общественного питания за отчетный год составил 4,5 млн. руб. (за предшествующий год – 7,8 млн. руб.). За отчетный год населению района оказано платных услуг на 124,5 млн. руб. (за предшествующий - 113 млн. руб.).

Если прежняя отраслевая структура распределения малых предприятий в районе свидетельствовала о его развитии преимущественно в сфере торговли и общественного питания, то в настоящее время активное развитие малого бизнеса наблюдается в придорожном сервисе, в сфере обслуживания и в сфере производства. Силами представителей малого бизнеса в районе налажен такой вид услуг как транспортные перевозки, изготовление и установка окон и дверей, шиномонтаж, изготовление мебели и прочее.

Социальная инфраструктура представлена 19 школами, 0 учреждениями начально-профессионального образования, 93 учреждениями культуры и 2 больницами.

Сеть амбулаторно-поликлинических учреждений района обеспечивает доступность медицинской помощи и необходимый ее объем на догоспитальном этапе. За последние годы улучшилась материальное обеспечение лечебных учреждений медикаментами, оборудованием.

У-ый район обладает высоким культурным потенциалом. В сеть учреждений культуры района входят: 53 клубных учреждения, 37 библиотек, 2 школы искусства, детский парк, 1 районное социально-досуговое объединение, в которое входят передвижные клубные учреждения, кино-видео отдел, визит-центр - краеведческий музей.

Фактором, обеспечивающим необходимые условия хозяйствования Райпо, являются поставщики. Поставщики Райпо представлены в табл.1.

Таблица 1

Поставщики товаров Райпо

№ п/п	Продукция	Поставщики	Условия оплаты	Условия поставки
1	швейные изделия	ЗАО «Рассвет»	15 календарных дней	централизованная
2	пиво	ОАО «Букет Чувашии»	10 банковских дней	централизованная
3	яйца, мясо куриное	ФГУП «Племенной птицеводческий завод «Канашский»	5 банковских дней	централизованная
4	бытовая техника	ООО «Торговая компания ТАВ»	15 календарных дней	децентрализованная
5	продовольственные товары	ООО «Чебоксарская универбаза»	10 календарных дней	централизованная
6	мясопродукция	ООО «Ядринский мясокомбинат ЧПС»	5 календарных дней	централизованная
7	кондитерские изделия	ООО «Сладкая жизнь»	10 банковских дней	централизованная, возврат некачественной продукции
8	продовольственные товары	ООО «Кооператор»	14 банковских дней	централизованная
9	молоко и молочная продукция	ОАО «ЮниМилк»	Предоплата	децентрализованная
10	бытовая химия	ООО «Курс»	предоплата	централизованная
11	ликероводочные изделия	ООО «Виноград»	10 банковских дней	централизованная

В качестве основных поставщиков продовольственных товаров выступают предприятия системы потребительской кооперации: ООО «Кооператор», ООО «Оптово – розничное объединение», ООО «Единение». ООО «Заготовитель», ООО Чебоксарская универбаза.

Основными покупателями Райпо является население района, которое приобретает товары за наличный расчет. Также покупателями являются учреждения социальной сферы: школы, больницы, администрации муниципальных образований и т.д. В самом крупном розничном предприятии ООО «Универмаг» осуществляется продажа товаров по дисконтным картам со скидкой 10 %, а в ресторане «Приличный» со скидкой 15 %.

Покупательский спрос определяется размером денежных доходов населения. Среднедушевые доходы в городе выше, а в сельской местности ниже. Поэтому потребительская кооперация привлекает покупателей более низкими ценами (на собственную продукцию; на товары, реализуемые пайщикам) и высоким качеством товаров, произведенных (переработанных) из заготовленного сырья. Но потребительская кооперация, обслуживая в основном сельских жителей, находится в разных условиях с конкурентами, предпочитающими городские населенные пункты, райцентры, в итоге теряет свои позиции на потребительском рынке.

Конкуренты - это внешний фактор, влияние которого невозможно оспаривать. Руководство каждого предприятия четко понимает, что если не удовлетворять нужды потребителей также эффективно, как это делают конкуренты, предприятию долго не продержаться на плаву. Во многих случаях не потребители, а как раз конкуренты определяют, какого рода результаты деятельности можно продать и какую цену запросить.

Конкуренты - соперники потребительской кооперации - стали занимать более выгодные ниши рынка, что позволило им увеличить объемы деятельности. Однако в сельской местности сила воздействия конкурентных сил несколько ослабла: многие из хозяйствующих субъектов не смогли противопоставить в сельском населенном пункте потребительской кооперации более качественные торговые и иные услуги. Вместе с тем в последние годы наметилась негативная тенденция (для предприятий розничной торговли райпо) открытия магазинов - конкурентов с крепкой материально-технической базой, оснащенных современным торговым оборудованием.

В настоящее время потребительская кооперация имеет большое количество конкурентов в лице частных предпринимателей. На 1 января отчетного года в районе функционировало более 169 магазинов и 43 предприятий общественного питания, составляющих основную конкуренцию потребительскому обществу. Современная политика Райпо в отношении конкурентов строится на основе уделения особого внимания производству качественной продукции и услуг, расширению ассортимента товаров, а также реконструкции и модернизации объектов розничной торговли и общественного питания.

Для более подробного анализа конкурентоспособности Райпо возьмем в качестве примера одно торговое предприятие данной кооперативной организации - магазин «Любава», который находится в центральной части района, где также

функционируют и конкуренты - частные магазины. Рассмотрим основных конкурентов потребительского общества (табл.2).

Таблица 2

Основные конкуренты магазина «Любава» Райпо

№	Наименование торгового предприятия	Форма собственности	Фамилия, имя, отчество собственника	Место нахождения	Группы товаров
1	Магазин «Наташа»	частная	Кузьмин СИ.	ул. Терешковой, д. 20	прод. товары
2	Магазин «Ентеш»	частная	Абрашев В.В.	ул. Николаева, д. 8	прод. товары
3	Магазин «Саванас»	частная	Алексеев А.И.	ул. Цивильская, д. 1	прод. товары
4	Магазин «Черемушки»	частная	Яковлев А.К.	ул. Советская, д.80	прод. товары
5	Магазин «Юбилейный»	частная	Яковлева А.И.	ул. Юбилейная, д.15	прод. товары

Сравнительный анализ преимуществ и недостатков магазина Райпо по сравнению с основными его конкурентами представлен в табл. 3. Таблица составлена на основе экспертного обследования.

Таблица 3

Оценка конкурентных позиций магазина «Любава» Райпо

(в баллах)

Признаки	Магазин "Любава" Райпо	Конкуренты		
		магазин «Черемушки»	магазин «Наташа»	магазин «Ентеш»
Качество	5	5	3	4
Цена	4	4	5	5
Ассортимент	5	5	4	3
Обслуживание	4	4	4	5
Месторасположение	5	4	5	4
Режим работы	4	5	4	2
Итого	27	27	25	23

По результатам сравнительного анализа, приведенного в табл. 3, можно сделать вывод, что в рассмотренном районе сложился своеобразный рейтинг предприятий по уровню конкурентоспособности (в порядке убывания): магазин «Любава» Райпо, «Черемушки», «Наташа», «Ентеш».

На основе рейтинга мы можем выделить главных конкурентов Райпо, таковыми являются магазины «Черемушки», «Наташа» и «Ентеш», которые набрали максимальное количество баллов: 22 и 21 соответственно.

Для анализа конкурентоспособности предприятий розничной торговли Райпо можно использовать графический метод «Многоугольник конкурентоспособности» (рис. 1).

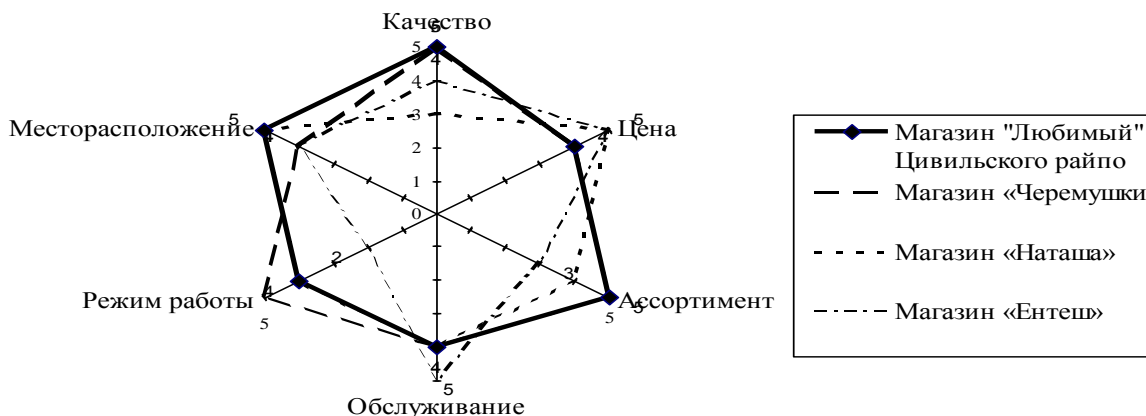


Рис.

1. Многоугольник конкурентоспособности магазина «Любава» Райпо

В результате проведенного анализа можно сказать, что Райпо по количеству баллов опережает не всех своих конкурентов, есть проблемы, связанные с ценой товаров. Потребительскому обществу необходимо уделить больше внимания качеству обслуживания покупателей, пересмотреть режим работы магазина.

Для большей наглядности при рассмотрении внешней среды функционирования Райпо воспользуемся методом SWOT-анализа, который является современным инструментом управленческого анализа. В настоящее время SWOT-анализ применяется достаточно широко в различных сферах экономики и управления. Его универсальность позволяет использовать его на различных уровнях и для различных объектов: анализ продукции, предприятия, конкурентов, города, региона и т. д. Этот метод как инструмент управленческого обследования (управленческого анализа) можно использовать для любого предприятия, чтобы предотвратить его попадание в кризисную ситуацию.

Исходя из SWOT-анализа определяются основные направления развития потребительской кооперации с учетом ее возможностей адаптации к постоянно изменяющимся условиям рынка и необходимости выполнения социальной миссии.

Таблица 4

Сводный SWOT-анализ по предприятиям торговли и общественного питания Райпо

	Сильные стороны	Слабые стороны
	А	Б
Внутренняя среда	1. Удобное месторасположение 2. Широкий ассортимент 3. Предложение дополнительных услуг населению 4. Наличие доверия со стороны потребителей 5. Высокое качество товаров	1. Негибкая ценовая политика 2. Низкая среднемесячная заработная плата 3. Высокие цены на товары 4. Низкие скорость и качество обслуживания

	Возможности	Угрозы
Внешняя среда	1. Поддержка предприятий районной администрацией 2. Постоянное развитие потребительского рынка 3. Рост уровня доходов населения	1. Интенсивная конкуренция со стороны частных предприятий 2. Угроза появления новых конкурентов 3. Сокращение численности сельского населения за счет миграции

Для комплексной оценки внешней среды деятельности Райпо проведем также PEST – анализ на основе кластеризации факторов (табл. 5). Данная методика появилась более 40 лет назад. Название представляет собой аббревиатуру из первых букв слов политика (policy – P), экономика (economy – E), общество (society – S), технология (technology – T).

Таблица 5

PEST- анализ внешней среды Райпо на основе кластеризации факторов

№	Фактор	Значение фактора по шкале от -3 до +3
Политика		
1.	Угрозы со стороны контролирующих органов и администрации	-1
2.	Нестабильность политической и экономической ситуации в стране	-2
3.	Отношение правительства к потребительской кооперации	1
Экономика		
1.	Темп инфляции	-3
2.	Уровень безработицы	-2
3.	Уровень образованности рабочей силы	-1
4.	Величина заработной платы	-2
5.	Выгодное географическое положение	2
Социальная сфера		
1.	Отсутствие квалифицированных специалистов	-2
2.	Низкая платежеспособность населения	-2
3.	Отношение людей к работе и качеству жизни	-1
Технология		
1.	Технический уровень производимых товаров	2
2.	Модернизация технологии изготовления и сбыта	2
3.	Возможность производства новой продукции	2

На его основе можно сделать вывод, что положительно влияют на деятельность потребительского общества такие факторы, как географическое положение, технический уровень производимых товаров, модернизация технологии изготовления и сбыта, возможность производства новой продукции. Негативными являются темпы инфляции, отсутствие заинтересованности среди молодежи обживать в райцентрах, низкая платежеспособность населения и др.

1.2. Организационно-экономическая характеристика

Райпо

Райпо по своей организационно – правовой форме является потребительским кооперативом и развивается как структурное подразделение региональной системы потребительской кооперации, в отношении которой вырабатывается определенная государственная политика. В отношении потребительской кооперации государственная политика проявляется в следующих направлениях:

- 1) издание и принятие нормативно – правовых актов, направленных на обеспечение приоритетного развития потребительской кооперации;
- 2) создание общественной атмосферы необходимости и значимости развития потребительской кооперации;
- 3) проведение щадящей налоговой и кредитной политики;
- 4) ориентация органов исполнительной власти Российской Федерации на реализацию мер по поддержке потребительской кооперации.

Районное потребительское общество – добровольное объединение граждан и (или) юридических лиц созданное на основе членства путем объединения его членами (пайщиками) имущественных паевых взносов для торговой, заготовительной, производственной и иной деятельности в целях удовлетворения материальных и иных потребностей его членов.

Потребительское общество в своей деятельности руководствуется

Районное потребительское общество (далее райпо) – юридическое лицо являющееся некоммерческой организацией, имеющей самостоятельный баланс, расчетные и иные счета в банках, печать и другие реквизиты.

Целью Райпо является удовлетворение материальных и иных потребностей пайщиков.

Для выполнения указанной цели Райпо осуществляет:

- 1) оптовую, розничную торговлю, в том числе путем создания торговых баз, магазинов, коммерческих центров, ларьков, киосков, лавок на дому по заказам, в кредит, круглосуточно;
- 2) производство и реализацию продукции научного, промышленного, культурно – оздоровительного назначения, продовольственных, промышленных товаров;
- 3) производство продукции сельскохозяйственного назначения на сепараторных пунктах, мельницах, крупорушках, зернодробилках, маслобойнях;
- 4) заготовительную деятельность, в том числе закупку всех видов сельхозпродукции и сырья, а также сбор и реализацию сырья из дикорастущих лекарственных растений (кроме занесенных в Красную книгу России).

В структуру Райпо входят 6 обществ с ограниченной ответственностью, выделенных для целей оперативности управления и минимизации налогового бремени: ООО «Общепит», ООО «Заготовитель», ООО «Универмаг», ООО

«Хлебокомбинат», ООО «Хлеб» и ООО «Пряник».

В отношении розничной торговли применяется специальный налоговый режим, предусматривающий уплату единого налога на вмененный доход, остальные объекты применяют упрощенную и традиционную систему налогообложения.

На 1 января отчетного года в системе Райпо действует 81 магазин, из них 66 единиц имеют чайные столы. В Райпо имеется 11 предприятий общественного питания, 3 общетоварных склада. Кроме того в Райпо действует 63 приемо-заготовительных пункта, аптека, аптечный пункт и ветеринарная аптека.

Основой экономической деятельности Райпо является имущество, которое принадлежит ему на праве собственности.

Источниками образования имущества Райпо являются:

- 1) _____ взносы;
- 2) доходы от _____ деятельности Райпо и созданных им организаций;
- 3) имущество, поступившее при создании Райпо в его собственности;
- 4) доходы, полученные от размещения его собственных средств в банках, ценных бумагах;
- 5) средства, полученные из иных источников, не запрещенных законодательством Российской Федерации;

Основными принципами ведения экономической деятельности Райпо являются:

- 1) безубыточность Райпо;
- 2) демократичность управления;
- 3) ответственность председателя Совета Райпо, членов Совета Райпо, председателя правления Райпо и членов правления Райпо за результаты экономической деятельности Райпо;
- 4) финансовая и хозяйственная дисциплина, как во внутрихозяйственной деятельности, так и в отношениях с организациями потребительской кооперации Российской Федерации;
- 5) информирование пайщиков Советом Райпо и правлением Райпо о результатах экономической деятельности Райпо.

Управление Райпо осуществляет _____, _____ и _____. Высшим органом управления является _____. В период между общими собраниями управление в Райпо осуществляет _____. Исполнительным органом является _____. Контроль за соблюдением Устава, за финансово-хозяйственной _____ деятельностью осуществляет _____, которая подотчетна общему собранию уполномоченных. Для осуществления хозяйственной деятельности в Райпо созданы торговый, финансово-экономический отделы, бухгалтерия, которая подчиняется Совету и правлению (рис. 2).

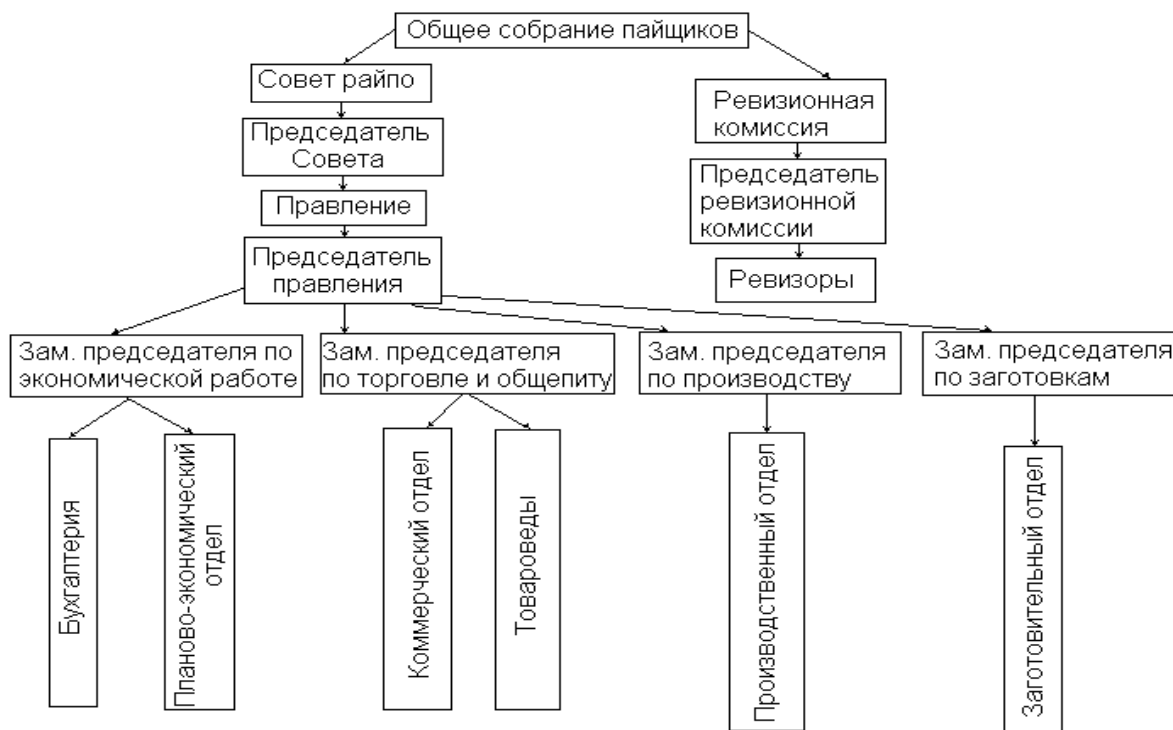


Рис.2. Схема аппарата управления Райпо

В Райпо средний размер торговой надбавки составляет _____ %, а на отдельные товары сезонного спроса может достигать 60 %, на скоропортящиеся товары наценка установлена в размере 20 %.

Экономические отношения между государством и потребительскими обществами, как с хозяйствующими субъектами, строятся посредством обязательных платежей и налогов. Налоговое регулирование базируется на установлении единых видов и ставок отчислений от доходов и прибыли. По существу налоги представляют собой предельную форму экономических нормативов, но, в отличие от них, налоги устанавливаются на законодательной основе.

Райпо является добросовестным налогоплательщиком и уплачивает следующие виды налогов и платежей:

- единый налог на вмененный доход;
- единый налог по упрощенной системе налогообложения;
- Единый социальный налог;
- налог на имущество;
- налог на прибыль;
- земельный налог;
- налог на добавленную стоимость и др.

В настоящее время упрощенную систему налогообложения применяют: ООО «Общепит», ООО «Универмаг», ООО «Хлеб», ООО «Пряник». Единый налог на вмененный доход уплачивают: ООО «Хлебокомбинат» и предприятия розничной торговли.

На сегодняшний день в Райпо трудятся _____ человек. Средняя заработная плата составляет _____ руб. в месяц. Существует проблема сохранения

кадрового потенциала, так как работники массовых профессий уезжают на заработки, а специалисты уходят работать в коммерческие структуры.

В процессе ведения хозяйственной деятельности Райпо использует как собственные, так и заемные средства. Основными источниками заемных средств являются:

- 1) кредиторская задолженность перед поставщиками и подрядчиками;
- 2) банковские кредиты и займы у населения.

Таким образом, в Райпо удалось создать такой экономический механизм хозяйствования, который позволяет эффективно работать во всех отраслях деятельности.

1.3. Оценка среды деятельности Райпо, ее роль в экономике района, места в социальной инфраструктуре

Райпо ведет многоотраслевую деятельность. К традиционным видам относятся: _____

_____.

_____.

_____.

Таблица 6

Показатели динамики, состава и структуры объемов деятельности Райпо за предшествующий и отчетный годы

Показатели	Годы		Отклонение, (+,-)	Темп изменения, %
	предшествующий	отчетный		
1. Общий (валовый) объем деятельности, тыс.руб.				
-в действующих ценах	423265	436914		
-в сопоставимых ценах, в том числе по видам деятельности				
-торговля	333721	344729		
-общественное питание	26454	27037		
-производство	47029	49838		
-другие виды деятельности	7054	7961		
-заготовки	9007	7349		
Индекс цен		1,1		
2. Видовая структура, доля в % к общему (валовому) объему деятельности:				
-торговля				
-общественное питание				
-производство				
-другие виды деятельности				
-заготовки				

Задание: проведите анализ данных табл. 6, постройте диаграмму структуры

выручки Райпо за предшествующий и отчетный годы.

Розничная продажа товаров осуществляется через магазины и предприятия общественного питания Райпо. Торговой деятельностью в районе занято _____ торговых точек, отнесенных к Райпо. Торговля осуществляется через прилавок, в магазинах самообслуживания, по предварительным заказам и по образцам. Продажа товаров через прилавок – традиционный метод продажи, который в настоящее время нашел самое широкое применение в системе потребительской кооперации. Продажа товаров в Райпо осуществляется в основном через магазины ТПС. Общая площадь магазинов составляет _____ кв.м., в т.ч. торговая – _____ кв.м. (по состоянию на 1 января отчетного года). _____ предприятий торговли являются магазинами - заготовительными пунктами (табл. 7).

Таблица 7

Количество объектов торговли и общественного питания Райпо за предшествующий и отчетный годы

Показатели	Годы		Отклонение (+,-)
	предшествующий	отчетный	
1. Розничные торговые предприятия – всего, в т.ч.:	84	78	
-магазины, из них:	81	76	
магазины самообслуживания	1	6	
магазины-приемо-заготовительные пункты	67	63	
-палатки, ларьки, киоски	2	1	
-автомагазины и прицепы-магазины	1	1	
2. Предприятия общественного питания-	10	10	
-закусочные	6	4	
-рестораны и кафе	4	6	

Данные табл. 7 свидетельствуют о том, что в Райпо наблюдается тенденция сокращения объектов торговли. Так, в отчетном году общее количество розничных торговых предприятий сократилось на ___ ед. При этом увеличилось количество магазинов самообслуживания (на ___ ед.), а магазинов – приемо-заготовительных пунктов стало на ___ ед. меньше.

Для удобства покупателей 12 магазинов Райпо работает на круглосуточном режиме, 57 - на непрерывной рабочей неделе, 42 - с удлиненным режимом работы. Руководство Райпо уделяет особое внимание укреплению и развитию материально-технической базы торговли, поскольку без нее не справиться с поставленными задачами. За последнее время введен в строй ресторан, открылись после реконструкции два предприятия общественного питания, кулинарный магазин, ряд продовольственных магазинов. На сегодняшний день в Райпо открыто 6 магазинов самообслуживания. Проведена реконструкция и капитальный ремонт самого крупного продовольственного магазина в районе с круглосуточным режимом работы, где постоянно независимо от времени года в продаже живые цветы, которые пользуются большим спросом у населения.

Заключен договор поставки, в котором предусмотрен возврат нереализованных, потерявших товарный вид цветов.

Задание: на основании данных табл. 8 оцените роль Райпо в экономике региона.

Таблица 8

**Показатели оборота розничной торговли Райпо
за предшествующий и отчетный годы**

Показатели	Годы		Отклонение, (+;-)	Темп изменения, %
	предшеству ющий	отчетный		
1. Оборот розничной торговли райпо, тыс. руб.	333721	344729		
2. Оборот розничной торговли района, тыс. руб.	723900	865800		
3. Численность населения района, обслуживаемого потребительской кооперацией, чел.	36800	36680		
4. Доля оборота розничной торговли райпо в общем обороте района, %				
5. Оборот розничной торговли райпо на душу населения, руб.				

Оборот розничной торговли Райпо составил в отчетном году _____ тыс. руб., что на _____ % больше чем в предшествующем году. Его доля в общем обороте района возросла на _____ п.п., что свидетельствует о повышении конкурентоспособности потребительского общества. На рост оборота в первую очередь повлияла не только покупательская способность населения, но и открытие новых магазинов самообслуживания, реконструкция и капитальный ремонт магазинов. Положительно характеризует деятельность Райпо рост оборота розничной торговли в расчете на душу населения – _____ % за рассматриваемый период. В отчетном году предприятиями потребительского общества реализовано товаров на сумму _____ тыс. руб. в расчете на 1 жителя. Таких высоких результатов удалось достичь благодаря ежедневному труду каждого работника Райпо.

2. Экономические ресурсы, используемые в кооперативной организации

2.1. Основные фонды: анализ обеспеченности, оценка эффективности использования

Основы экономики предприятия формируются за счет необходимого ресурсного обеспечения. Экономические ресурсы включают в себя основные

фонды, оборотные средства и трудовые ресурсы. Основу имущественного комплекса предприятия составляют основные средства. Динамика, состав и структура основных средств Райпо представлена в табл. 9.

Таблица 9

Показатели динамики, состава, структуры основных средств Райпо за отчетный год

Показатели	Стоимость основных средств, тыс. руб.					Структура основных средств, в % к итогу		
	на начало года	введено	выбыло	на конец года	отклонение, (+;-)	на начало года	на конец года	отклонение, (+;-)
Основные средства – всего, в т.ч. по видам:	37893	7266	152	45007				
- здания;	17221	336	62	17495				
- сооружения и передаточные устройства;	228			228				
- машины и оборудование;	13921	2033		15954				
- транспортные средства;	5266	3985	90	9161				
- другие виды основных средств;	495	33		528				
- земельные участки и объекты природопользования	762	879		1641				

Задание: постройте диаграмму структуры основных средств Райпо.

Данные табл. 9 свидетельствуют о том, что на конец отчетного года стоимость основных средств Райпо составила _____ тыс. руб. За год стоимость основных средств _____ на _____ тыс. руб. или _____ %. _____ стоимости основных средств произошло за счет ввода в эксплуатацию машин, оборудования и транспортных средств.

Таблица 10

Показатели движения основных средств Райпо за предшествующий и отчетный годы

Показатели	Годы		Отклонение, (+;-)	Темп изменения, %
	предшествующий	отчетный		
1	2	3	4	5
1. Основные средства:				
- на начало года, тыс. руб.	33127	37893		
- поступление (введено), тыс. руб.	7972	7266		
- выбыло, тыс. руб.	4314	152		

- на конец года, тыс. руб.	36785	45007		
2. Начислено амортизации, тыс. руб.	997	998		
3. Коэффициенты:				
- ввода				
- выбытия				
- обновления				
- износа				

Данные табл. 10 показывают, что стоимость основных средств на конец отчетного года _____ на ___ тыс. руб. по сравнению с предшествующим годом. За анализируемый период в эксплуатацию было введено основных средств на сумму ___ тыс. руб.

В отчетном году коэффициент ввода _____ на ___ пункта по сравнению с предшествующим годом и составил ___ пункта, т.е. в течение года из общей стоимости основных средств ___ составляют вновь введенные основные фонды.

Показатели эффективности использования Райпо представлены в табл. 11.

Таблица 11

**Показатели эффективности использования основных средств
Райпо за предшествующий и отчетный годы**

Показатели	Годы		Отклонение, (+,-)	Темп изменения, %
	предшест вующий	отчетный		
1. Средняя стоимость основных средств, тыс. руб.	34956	41450		
2. Объем деятельности, тыс. руб.				
а) в действующих ценах	423265	436914		
б) в сопоставимых ценах				
3. Индекс цен	-	1,1		
4. Прибыль до налогообложения, тыс. руб.	17879	23592		
5. Среднесписочная численность работников, чел.	507	489		
6. Производительность труда, тыс. руб.				
а) в действующих ценах				
б) в сопоставимых ценах				
6. Фондоотдача, руб.				
7. Фондоемкость, руб.				
8. Фондорентабельность, %				
9. Фондовооруженность, тыс. руб.				

В отчетном году среднегодовая стоимость основных фондов Райпо составила ___ тыс. руб. и по сравнению с предшествующим годом

_____ на ____ %. Повышение обеспеченности предприятия основными средствами стало одним из факторов увеличения объема деятельности.

Задание:

1. Проведите анализ эффективности использования основных средств Райпо.
2. Рассчитайте влияние изменения:
 - фондоотдачи и средней стоимости основных фондов на изменение объема деятельности;
 - фондорентабельности и средней стоимости основных фондов на изменение прибыли.

2.2. Оборотные средства: анализ обеспеченности, оценка эффективности использования

Для обеспечения непрерывного процесса хозяйственной деятельности предприятие должно обладать достаточными оборотными средствами. Показатели динамики, состава и структуры оборотных средств Райпо представлены в табл. 12.

Таблица 12

Показатели динамики, состава, структуры оборотных средств Райпо за предшествующий и отчетный годы

Показатели	Стоимость оборотных средств, тыс. руб.			Структура оборотных средств, %		
	на конец года		отклонение, (+,-)	на конец года		отклонение, (+,-)
	предшествующего	отчетного		предшествующего	отчетного	
Оборотные средства - всего, в т.ч.:	57546	69524		100,0	100,0	-
- запасы	50872	50919				
- дебиторская задолженность	4841	5314				
- денежные средства	1833	13291				

На конец отчетного года Райпо располагало оборотными средствами на сумму _____ тыс. руб. За год сумма оборотных средств увеличилась на _____ тыс. руб. или ____ %. Увеличение оборотных средств было обусловлено ростом денежных средств, а также дебиторской задолженности. В Райпо основная часть оборотных средств была направлена на формирование запасов (_____ в структуре оборотных средств).

Задание: постройте диаграмму структуры оборотных средств Райпо за предшествующий и отчетный годы.

**Показатели обеспеченности Райпо
оборотными средствами за предшествующий и отчетный годы**

Показатели	Годы		Отклонение, (+,-)	Темп изменения, %
	предшествую- щий	отчетный		
1. Сумма оборотных средств, тыс. руб.				
- на начало	46694	57546		
- на конец года	60468	69524		
- средняя за год				
2. Объем деятельности, тыс. руб.:				
- за год	423265	436914		
- однодневный				
3. Оборачиваемость:				
- в днях				
- в разгах				
4. Доля собственных оборотных средств в оборотных средствах предприятия, %	72,4	52,1	-	-

Задние: рассчитайте влияние изменения объема деятельности и величины оборотных средств на изменение длительности одного оборота.

$$\text{Оборач.дн} = \frac{\overline{\text{Об.ср.}}}{V_{\text{одн}}}$$

$$\Delta \text{ Оборач.дн.} (\overline{\text{Об.ср.}}) = \frac{\overline{\text{Об.ср.}}_1}{V_{\text{одн}_0}} - \frac{\overline{\text{Об.ср.}}_0}{V_{\text{одн}_0}};$$

$$\Delta \text{ Оборач.дн} (V_{\text{одн}}) = \frac{\overline{\text{Об.ср.}}_1}{V_{\text{одн}_1}} - \frac{\overline{\text{Об.ср.}}_1}{V_{\text{одн}_0}}$$

$$\Delta \text{ Оборач.дн.} (\overline{\text{Об.ср.}}) =$$

$$\Delta \text{ Оборач.дн} (V_{\text{одн}}) =$$

$$\Delta \text{ Оборач.дн}_{\text{общ.}} =$$

Следует отметить, что за исследуемый период оборачиваемость _____ на ___ дня по сравнению с прошлым годом, и составила в отчетном году ___ день. В течение года оборотные средства совершали ___ оборотов. Заметно _____ доля собственных оборотных средств: с _____ % до _____ %.

2.3. Трудовые ресурсы, занятые на предприятиях организации: анализ обеспеченности, оценка эффективности использования

Основную роль в развитии деятельности любого предприятия играет кадровый потенциал. Оценка эффективности использования трудовых ресурсов

Райпо представлена в табл. 14.

Таблица 14

Показатели по труду Райпо за предшествующий и отчетный годы

Показатели	Годы		Отклонение, (+,-)	Темп изменения, %
	предшеству ющий	отчетный		
1. Среднесписочная численность работников, чел.	507	489		
2. Расходы на оплату труда, тыс. руб.	50057	51025		
3. Объем деятельности, тыс. руб.:				
- в действующих ценах;	423265	436914		
- в сопоставимых ценах				
4. Затраты, тыс. руб.	118686	117831		
5. Прибыль до налогообложения, тыс. руб.	17879	23592		
6. Средняя заработная плата за:				
- год, тыс. руб.				
- месяц, тыс. руб.				
7. Производительность труда, тыс. руб.:				
- в действующих ценах;				
- в сопоставимых ценах				
8. Доля расходов на оплату труда в затратах, %				
9. Уровень расходов на оплату труда, в % к объему деятельности				
10. Прибыль в расчете на:				
- 1 работника, тыс. руб.				
- 1 руб. расходов на оплату труда, руб.				

Задание: рассчитайте влияние изменения средней заработной платы и среднесписочной численности на изменение расходов на оплату труда.

$$POT = \overline{ЗП}_{год} * ССЧ ;$$

$$\Delta POT(ССЧ) = \Delta ССЧ * \overline{ЗП}_0 ; \Delta POT(ЗП) = ССЧ_1 * \Delta ЗП ;$$

$$\Delta POT_{общ} = \Delta POT(ССЧ) + \Delta POT(ЗП)$$

В настоящее время в Райпо трудятся ___ человека. За год среднесписочная численность работников уменьшилась на ___ чел. Райпо сумело увеличить среднюю заработную плату по сравнению с предшествующим годом на ___ % и довести ее до _____ руб. Несмотря на значительный рост заработной платы, ее размер не достигает среднереспубликанского значения.

Следует отметить, что темп роста средней заработной платы _____ темпов роста производительности труда. Следовательно, заработная плата не _____ в полном объеме свою стимулирующую функцию. В связи с тем, что темпы роста расходов на оплату труда _____ темпов роста прибыли до

налогообложения, прибыль в расчете на 1 руб. расходов на оплату труда _____ на ____ п.п. и составила в отчетном году _____ руб.

2.4. Комплексная оценка ресурсного обеспечения потребительского общества

Основы экономики предприятия формируются за счет необходимого ресурсного обеспечения. Экономические ресурсы включают в себя основные фонды, оборотные средства и трудовые ресурсы. Комплексная оценка ресурсного обеспечения предприятия представлена в табл. 15.

Таблица 15

Показатели комплексной оценки ресурсного обеспечения Райпо за предшествующий и отчетный годы

Показатели	Годы		Отклонение, (+;-)	Темп изменения, %	Структура ресурсов, %		Отклонение, (+;-)
	предшествующий	отчетный			предшествующий год	отчетный год	
1. Ресурсы - всего, тыс. руб., в т.ч.:							
а) средняя сумма основных средств							
б) средняя сумма оборотных средств							
в) расходы на оплату труда							
2. Объем деятельности, тыс. руб.							
3. Прибыль до налогообложения, тыс. руб.							
4. Ресурсоотдача, тыс. руб.							
5. Ресурсорентабельность, %							

Судя по данным табл. 15 Райпо обладает значительным экономическим потенциалом. В отчетном году совокупная сумма ресурсов предприятия составила _____ тыс. руб., увеличилась по сравнению с предшествующим годом на _____ %. В силу специфики деятельности наибольшую долю в совокупной сумме ресурсов занимают оборотные средства. В отчетном году их доля составила _____ %. За анализируемый период несколько _____ доля основных средств – на _____%. Это связано с тем, что темпы роста поступления выше темпов роста выбытия основных средств.

Доля расходов на оплату труда _____ на ____ п.п., что связано с _____ численности работников. В связи с тем, что темпы роста объема деятельности _____ темпов роста совокупной суммы ресурсов, ресурсоотдача увеличилась с _____ до _____ руб. Ресурсорентабельность потребительского общества за исследуемый период _____ на _____ %, _____

что связано с _____ прибыли до налогообложения.

В целом деятельность потребительского общества можно признать положительной, о чем свидетельствует рост показателей эффективности использования ресурсов.

Задание: постройте диаграмму структуры ресурсов Райпо за предшествующий и отчетный годы.

3. Оборот торговой сети и предприятий питания: показатели оборота, их оценка

3.1. Анализ общего объема оборота организации, отдельных предприятий торговли и питания

Таблица 16

Оборот торговли Райпо за 1-3-ий годы

Годы	Оборот торговли, тыс. руб.	Темп изменения, %		Абсолютный прирост, тыс. руб.
		базисный	цепной	
1-ый год	264357	-	-	-
2-ой год	333721			
3-ий год	344729			

Задание: проанализируйте данные табл. 16.

3.2. Расчет влияния факторов на изменение показателей оборота.

Таблица 17

Данные для расчета влияния изменения розничных цен и физической массы проданных товаров на оборот торговли Райпо за предшествующий и отчетный годы

(тыс. руб.)

Показатели	Годы		Отклонение, (+;-)	Темп изменения, %
	предшест вующий	отчетный		
1. Оборот торговли в действующих ценах	333721	344729		
2. Оборот в сопоставимых ценах				
3. Индекс цен		1,1		

На оборот розничной торговли оказывают влияние различные факторы.

$$O = p * q,$$

где: O – оборот торговли,

p – цена

q - количество

$$\Delta O(p) = p_1 * q_1 - p_0 * q_1 = O_1 - O_{\text{в соп. ценах}}$$

$$\Delta O(q) = p_0 q_1 - p_0 * q_0 = O_{\text{в соп. ценах}} - O_0$$

$$\Delta O(\text{общ}) = \underline{\hspace{2cm}} \text{ тыс. руб.}$$

Проведенный факторный анализ показал, что прирост оборота на _____ тыс. руб. был получен за счет увеличения физической массы проданных товаров. Сумма дополнительных расходов покупателей в результате роста цен составила _____ тыс. руб.

Таблица 18

Данные для расчета влияния изменения численности и производительности труда на оборот торговли Райпо за предшествующий и отчетный годы

Показатели	Годы		Отклонение, (+;-)	Темп изменения, %
	предшествующий	отчетный		
1. Оборот торговли, тыс. руб.				
2. Среднесписочная численность работников торговли, чел.	328	312		
3. Производительность труда, тыс. руб.				

$$O = ПТ * ССЧ$$

$$\Delta O_{(ПТ)} = \Delta ПТ * ССЧ_1$$

$$\Delta O_{(ССЧ)} = \Delta ССЧ * ПТ_0$$

$$\Delta O_{(общ.)} = \Delta O_{(ПТ)} + \Delta O_{(ССЧ)}$$

В настоящее время в торговой отрасли Райпо трудятся _____ чел. За 2 года среднесписочная численность работников сократилась на _____ чел.

Производительность труда работников торговли возросла за исследуемый период на _____ %.

Проведенный факторный анализ показал, что прирост оборота был полностью получен за счет интенсивного фактора (производительности труда):

1) сокращение численности работников на _____ чел. привело к уменьшению объема деятельности на _____ тыс. руб.;

2) рост производительности труда способствовал получению дополнительного оборота в сумме _____ тыс. руб.;

Таким образом, в целом использование трудовых ресурсов в торговой деятельности потребительского общества следует признать эффективным.

Таблица 19

Данные для расчета влияния изменения торговой площади и оборота с одного квадратного метра на оборот торговли Райпо за предшествующий и отчетный годы

Показатели	Годы		Отклонение, (+;-)	Темп изменения, %
	предшествующий	отчетный		
1. Оборот торговли, тыс. руб.				
2. Торговая площадь, кв. м.	3115	3249		
3. Оборот на 1 кв. м. торговой площади				

$$O = O_{\text{на 1 кв.м.}} * S,$$

где: O на 1 кв. м. – оборот торговли на 1 кв.м.;

S – торговая площадь;

$$\Delta O_{(OPT \text{ на 1 кв. м.})} = \Delta OPT_{\text{на 1 кв.м.}} * S_1$$

$$\Delta O_{(S)} = \Delta S * OPT_{\text{на 1 кв. м. 0}}$$

$$\Delta O_{(общ.)} = \Delta O_{(OPT \text{ на 1 кв. м.})} + \Delta O_{(S)}$$

Оборот торговли потребительского общества в отчетном году вырос по сравнению с предшествующим годом на _____ % (на _____ тыс. руб.). При этом торговая площадь магазинов Райпо увеличилась на _____ кв. м. или на _____ %.

Проведенный факторный анализ показал, что за счет _____ эффективности использования торговых площадей оборот розничной торговли _____ на _____ тыс. руб. Прирост оборота за счет увеличения торговых площадей составил _____ тыс. руб.

Рассчитаем влияние изменения структуры оборота торговли на товарооборачиваемость.

Таблица 20

Расчет влияния изменения структуры оборота розничной торговли Райпо на товарооборачиваемость за предшествующий и отчетный годы

Показатели	Удельный вес в обороте, %		Товарооборачиваемость предшествующего года, в днях	Процентные числа	
	предшествующий	отчетный		предшествующий год	отчетный год (скоррект.)
1. Продовольственные товары	74,9	76,3	28		
2. Непродовольственные товары	25,1	23,7	52		
3. Итого товаров	100,0	100,0			

$$\Delta \text{Товарооборачиваемости (структуры)} = \frac{\sum VB_1 * T_{об_0} - \sum VB_0 * T_{об_0}}{100}$$

Факторный анализ показал, что увеличение (уменьшение) доли продовольственных товаров на _____ п. п. привело к ускорению (замедлению) товарооборачиваемости товарных запасов на _____ дня.

4. Финансовые результаты кооперативной организации, их анализ.

4.1. Издержки обращения предприятий торговли и питания, их анализ в целом по организации и элементам.

Таблица 21

Показатели затрат Райпо за предшествующий и отчетный годы (сумма – тыс. руб., уд. вес - %, уровень – в % к выручке)

Показатели	Годы						Отклонение, (+,-)			Темп изменения суммы, %
	предшествующий			отчетный			сум-мы	уд. веса	уров-ня	
	сум-ма	уд. вес	уро-вень	сум-ма	уд. вес	уро-вень				

1. Затраты – всего,	118686	100,0	28,0	117831	100,0	27,0		-		
в т.ч. по элементам:										
-материальные;	40729			38186						
-затраты на оплату труда;	50057			51025						
-отчисления на социальные нужды;	7393			7386						
-амортизация;	526			2493						
-прочие	19981			18741						
2. Выручка	423265	-	-	436914	-	-				

Данные табл. 21 свидетельствуют о том, что за отчетный год общий объем затрат _____ по сравнению с предшествующим годом на _____ % и составил _____ тыс. руб. Уменьшение расходов было обеспечено снижением материальных расходов на _____ %, прочих расходов – на _____ %. При этом наблюдается рост суммы начисленной амортизации на _____ п.п. и расходов на оплату труда на _____ %.

Задание: постройте диаграмму динамики структуры затрат Райпо за предшествующий и отчетный годы.

В целом, в общей структуре затрат, наибольший удельный вес занимают расходы на оплату труда – _____ %; доля материальных затрат уменьшилась на _____ п.п. и составила в отчетном году _____ %; ЕСН – _____ %. Уровень затрат в % к объему деятельности снизился с _____ до _____ %. При этом сумма экономии составила _____ тыс. руб.

4.2. Комплексная оценка финансовых результатов

Таблица 22

Формирование финансовых результатов Райпо
за предшествующий и отчетный годы
(сумма – тыс. руб., уровень – в % к выручке)

Показатели	Годы				Отклонение, (+,-)		Темп изменения, %
	предшествующий		отчетный		суммы	уровня	
	сумма	уровень	сумма	уровень			
Выручка (нетто) от продажи товаров, продукции, работ, услуг	423265		436914				
Себестоимость проданных товаров, продукции, работ, услуг	343349		345261				
Коммерческие расходы	63634		64396				
Управленческие расходы	-		-				
Прибыль (убыток) от продаж	16282		27257				
Проценты к получению	9		423				
Проценты к уплате	1112		1410				
Доходы от участия в других организациях	-		-				

Прочие доходы	1760		846				
Прочие расходы	4687		3524				
Прибыль (убыток) до налогообложения	12252		23592				
Текущий налог на прибыль и прочие платежи в бюджет	2761		2755				
Чистая прибыль (убыток)	9491		20837				

Из данных табл. 22 следует, что в отчетном году выручка от реализации товаров увеличилась на ____ %, при этом стоимость закупаемых товаров выросла на ____ %. Это вызвало увеличение валовой прибыли на ____ %.

Дополнительными источниками финансовых ресурсов являются прочие доходы. В отчетном году были получены доходы из других источников на сумму _____ тыс. руб., что на ____ % _____ чем в прошлом году. При этом сумма прочих доходов (не) перекрыла сумму прочих расходов, что отрицательно (положительно) сказалось на финансовых показателях предприятия. В результате от ведения хозяйственно-финансовой деятельности потребительское общество получило прибыль до налогообложения в размере _____ тыс. руб., что составляет ____ % от показателя прошлого года.

После выплаты налога на прибыль и иных аналогичных обязательных платежей в распоряжении предприятия осталась чистая прибыль в сумме _____ тыс. руб., что на ____ % меньше (больше) чем в прошлом году. При этом рентабельность снизилась (выросла) с ____ до ____ % к выручке.

4.3. Прибыль и рентабельность кооперативной организации, их анализ.

Таблица 23

Показатели прибыли и рентабельности Райпо за предшествующий и отчетный годы

Показатели	Годы		Отклонение, (+,-)	Темп изменения, %
	предшествующий	отчетный		
1. Прибыль, тыс. руб.:				
-валовая				
-от продаж				
-до налогообложения				
-чистая				
2. Рентабельность, в % к:				
а) объему деятельности (выручка-нетто):				
- валовая прибыль				
- продаж				
- прибыль до налогообложения				
- чистая прибыль				
б) ресурсам				

За исследуемый период наблюдается тенденция роста показателей прибыли.

Наибольшими темпами росла чистая прибыль – на ___ % по сравнению с предшествующим годом. Прибыль от продаж увеличилась с _____ тыс. руб. до _____ тыс. руб. (или на _____ %). Рентабельность, рассчитанная ко всем показателям прибыли выросла в динамике. Рентабельность продаж выросла с ___ п.п. до ___ п.п. Свидетельством того, что на предприятии более эффективно стали использоваться ресурсы является повышение ресурсорентабельности.

4. Методические материалы, определяющие процедуру оценивания

Форма промежуточной аттестации: зачет с оценкой.

Промежуточная аттестация обучающегося по итогам практики проводится на основании защиты оформленного в установленном порядке отчета по учебной практике по получению первичных профессиональных умений и навыков, в том числе первичных умений и навыков научно-исследовательской деятельности

Общая процедура оценивания определена Положением о формировании фонда оценочных средств для проведения текущего контроля успеваемости, промежуточной и итоговой аттестации обучающихся (утв. приказом ректора Российского университета кооперации от 31.12.2014 № 1338-од).

Процедура оценивания знаний, умений, навыков и (или) опыта деятельности, характеризующих этапы формирования компетенций, может быть поэтапной или комплексной.

При поэтапной процедуре оценивания обучающемуся предлагается выполнить несколько заданий, преподаватель (или комиссия) отдельно проверяет каждое задание, оценивает и фиксирует результаты обучения (знания, умения, навыки и (или) опыт деятельности) каждого обучающегося, после чего выставляет ему оценку по дисциплине.

Комплексная процедура оценивания может включать в себя выполнение одного интегрированного задания, в ходе которого обучающийся проявляет свои знания, умения, навыки и (или) опыт деятельности, компетенции. Результат комплексной процедуры оценивания фиксируется одной оценкой, которая выставляется обучающемуся по дисциплине.

1. Процедура оценивания результатов освоения программы учебной дисциплины включает в себя оценку уровня сформированности профессиональных компетенций студента при осуществлении текущего контроля и проведении промежуточной аттестации.

2. Уровень сформированности компетенции (одной или нескольких) определяется по качеству выполненной студентом работы и отражается в следующих формулировках: высокий, хороший, достаточный, недостаточный.

3. При выполнении студентами заданий текущего контроля и промежуточной аттестации оценивается уровень обученности «знать», «уметь», «владеть» в соответствии с запланированными результатами обучения и содержанием рабочей программы дисциплины:

- профессиональные знания студента могут проверяться при ответе на теоретические вопросы, выполнении тестовых заданий, практических работ,
- степень владения профессиональными умениями – при решении

ситуационных задач, выполнении практических работ и других заданий.

4. Результаты выполнения заданий фиксируются в баллах. Общее количество баллов (макс. - 15 б.) складывается из:

- 5 баллов (33,3% от общей оценки) за выполнение практических заданий на выявление уровня обученности «уметь»,
- 5 баллов (33,3% от общей оценки) за выполнение практических заданий на выявление уровня обученности «владеть»,
- 3 балла (20% оценки) за ответы на теоретические вопросы,
- 2 балла (13,3% оценки) за ответы на дополнительные вопросы.

5. По итогам текущего контроля и промежуточной аттестации в соответствии с показателями и критериями оценивания компетенций определяется уровень сформированности компетенций студента и выставляется оценка по шкале оценивания.

Критерии оценки:

Зачет с оценкой **«отлично»** ставится студенту, если он показал высокий уровень сформированности компетенции, умеет логично связывать теорию с практикой и решать ситуационные задачи, высказывать и обосновывать свои суждения;

Зачет с оценкой **«хорошо»** ставится студенту, если он показал средний уровень сформированности компетенции, осознанно применяет знания для решения ситуационных задач, грамотно излагает ответ, но в содержании ответа имеются неточности;

Зачет с оценкой **«удовлетворительно»** ставится студенту, если он показал низкий уровень сформированности компетенции, допускает неточности и ошибки в определении основных понятий, применяет знания для решения несложных ситуационных задач, не умеет доказательно обосновывать свои суждения;

Зачет с оценкой **«неудовлетворительно»** ставится студенту, если он показал недостаточный уровень сформированности компетенции, допускает большое количество ошибок в определении понятий и искажает их смысл, неуверенно излагает материал, не умеет применять изученный материал для решения ситуационных заданий.

АВТОНОМНАЯ НЕКОММЕРЧЕСКАЯ ОБРАЗОВАТЕЛЬНАЯ ОРГАНИЗАЦИЯ
ВЫСШЕГО ОБРАЗОВАНИЯ
ЦЕНТРОСОЮЗА РОССИЙСКОЙ ФЕДЕРАЦИИ
«РОССИЙСКИЙ УНИВЕРСИТЕТ КООПЕРАЦИИ»

Экономический факультет
кафедра экономики

ОТЧЕТ

**по учебной практике по получению первичных профессиональных умений и
навыков, в том числе первичных умений и навыков научно-
исследовательской деятельности**

_____ курса _____ группы
_____ формы обучения
направление
профиль

_____ (фамилия, имя, отчество студента полностью)

МЕСТО ПРОХОЖДЕНИЯ ПРАКТИКИ

_____ наименование организации

_____ адрес организации

_____ название отдела/ в качестве кого проходил практику студент

СРОКИ ПРОХОЖДЕНИЯ ПРАКТИКИ _____

РУКОВОДИТЕЛЬ ПРАКТИКИ

от университета _____
_____ фамилия, имя, отчество, должность

от организации (предприятия) _____
_____ фамилия, имя, отчество, должность

Отчет о преддипломной практике допущен (не допущен) к защите

« ____ » _____ 20 ____ г.

Рецензент (руководитель) от университета: _____
_____ ФИО; подпись

Отчет о практике защищен _____
_____ оценка; подпись « ____ » _____ 20 ____ г.

20 ____

АВТНОМНАЯ НЕКОММЕРЧЕСКАЯ ОБРАЗОВАТЕЛЬНАЯ
ОРГАНИЗАЦИЯ ВЫСШЕГО ОБРАЗОВАНИЯ
ЦЕНТРОСОЮЗА РОССИЙСКОЙ ФЕДЕРАЦИИ
«РОССИЙСКИЙ УНИВЕРСИТЕТ КООПЕРАЦИИ»

ДНЕВНИК

прохождения учебной практики по получению первичных профессиональных умений и навыков, в том числе первичных умений и навыков научно-исследовательской деятельности

студента _____ курса _____ группы

направление
профиль

(фамилия, имя, отчество)

Место прохождения практики: _____
(название организации)

Сроки прохождения практики: _____

1. Студент _____ (подпись)

2. Руководитель практики
от университета

(должность)

(Ф.И.О.)

(подпись)

3. Руководитель практики
от предприятия, организации

(должность)

(Ф.И.О.)

(подпись)

ГРАФИК ПРОХОЖДЕНИЯ ПРАКТИКИ

Наименование организации, предприятия, отдела (цеха) и рабочее место студента	Сроки (продолжительность работы)	Руководитель практики (должность, фамилия, имя, отчество)

1. Студент _____ (подпись)

2. Руководитель практики от университета
 _____ (подпись)
 _____ (Ф.И.О.)
 _____ (должность)

3. Руководитель практики от предприятия, организации
 _____ (подпись)
 _____ (Ф.И.О.)
 _____ (должность)

**ИНДИВИДУАЛЬНОЕ ЗАДАНИЕ
НА ПЕРИОД ПРАКТИКИ**

Индивидуальное задание по _____ практике

Руководитель практики от университета

_____ (должность) _____ (Ф.И.О.) _____ (подпись)

ЕЖЕДНЕВНЫЕ ЗАПИСИ СТУДЕНТА

Дата	Содержание работы	Оценки, замечания руководителя практики
	Проведение инструктажа по охране труда и пожарной безопасности, техники безопасности и правилами внутреннего трудового распорядка	

М.П. 1. Студент _____ (подпись)

Дата 2. Руководитель практики от организации
 _____ (должность) _____ (Ф.И.О.) _____ (подпись)

3. Руководитель практики от университета
 _____ (должность) _____ (Ф.И.О.) _____ (подпись)

АВТОНОМНАЯ НЕКОММЕРЧЕСКАЯ ОБРАЗОВАТЕЛЬНАЯ ОРГАНИЗАЦИЯ
 ВЫСШЕГО ОБРАЗОВАНИЯ
 ЦЕНТРОСОЮЗА РОССИЙСКОЙ ФЕДЕРАЦИИ
 «РОССИЙСКИЙ УНИВЕРСИТЕТ КООПЕРАЦИИ»

ХАРАКТЕРИСТИКА
 студента-практиканта

_____ (фамилия, имя, отчество студента)

Направление подготовки
 профиль _____

группа _____ курс _____ форма обучения _____
 с _____ 20 _____ г. по _____ 20 _____ г.

под руководством _____
 (фамилия, имя, отчество, ученая степень, должность)

прошел(а) преддипломную практику

1. За время практики обучающийся проявил(а) личностные, деловые качества и продемонстрировал(а) способности, компетенции*:

№ п/п	Наименование и шифр общекультурных (ОК) и общепрофессиональных (ОПК) компетенций в соответствии с учебным планом, матрицей компетенций и ФГОС	Уровень сформированности компетенции, элемента компетенции*		
		низкий	средний	высокий
1				

*отметить знаком «+» в нужной графе

2. За время прохождения практики у обучающегося были сформированы профессиональные компетенции:

Наименование и шифр профессиональных компетенций (ПК) в соответствии с учебным планом, матрицей компетенций и ФГОС	Уровень сформированности компетенции, элемента компетенции *		
	низкий	средний	высокий

*отметить знаком «+» в нужной графе

Общая характеристика студента: _____

«____» _____ 20__ г.

Руководитель практики от организации _____
 М.П. (подпись) (должность, Ф.И.О.)

Обновление программы практики

Наименование раздела программы практики, в который внесены изменения

(измененное содержание раздела)

Наименование раздела программы практики, в который внесены изменения

(измененное содержание раздела)

Наименование раздела программы практики, в который внесены изменения

(измененное содержание раздела)

Программа практики:

обновлена, рассмотрена и одобрена на 20___/___ учебный год на заседании
ведущей кафедры _____ от _____
20___ г., протокол № _____

Заведующий кафедрой _____

**Ежегодно обсуждаются на заседании кафедры и сдаются в учебный отдел
в срок до 20 мая текущего учебного года.*