

**АВТНОМНАЯ НЕКОММЕРЧЕСКАЯ ОБРАЗОВАТЕЛЬНАЯ
ОРГАНИЗАЦИЯ ВЫСШЕГО ОБРАЗОВАНИЯ
ЦЕНТРОСОЮЗА РОССИЙСКОЙ ФЕДЕРАЦИИ
«РОССИЙСКИЙ УНИВЕРСИТЕТ КООПЕРАЦИИ»**

ЧЕБОКСАРСКИЙ КООПЕРАТИВНЫЙ ИНСТИТУТ (ФИЛИАЛ)

ПРОГРАММА УЧЕБНОЙ ПРАКТИКИ

(практика по получению первичных профессиональных умений и навыков,
в том числе первичных умений и навыков научно-исследовательской
деятельности)

Направление подготовки: 38.03.04 Государственное и муниципальное
управление

Направленность (профиль) подготовки: Государственно-частное партнерство

Формы обучения: очная, заочная

Квалификация выпускника: бакалавр

Срок получения образования: очная форма обучения 4 года, заочная форма
обучения 4 года 6 мес.

Объем практики: в зачетных единицах: 6 з.е.

в академических часах: 216

для 2020 года набора

Чебоксары, 2020

Зыряева Н.П. Учебная: Программа практики. - Чебоксары: Чебоксарский кооперативный институт (филиал) Российского университета кооперации, 2020. – 44 с.

Программа учебной практики (практики по получению первичных профессиональных умений и навыков, в том числе первичных умений и навыков научно-исследовательской деятельности) по направлению подготовки 38.03.04 Государственное и муниципальное управление, направленность (профиль) программы Государственно-частное партнерство составлена Зыряевой Н.П. в соответствии с требованиями Федерального государственного образовательного стандарта высшего образования по направлению подготовки 38.03.04 Государственное и муниципальное управление, утвержденного приказом Министерства образования и науки Российской Федерации № 1567 от 10.12.2014.

Программа учебной практики:

обсуждена и рекомендована к утверждению решением кафедры экономики и менеджмента 09 марта 2020 г., протокол № 7.

Заведующий кафедрой



Т.Я. Сильвестрова

одобрена Учебно-методическим советом института 12 марта 2020 г., протокол № 1.

© Чебоксарский кооперативный институт (филиал) Российского университета кооперации, 2020
© Зыряева Н.П., 2020

СОДЕРЖАНИЕ

I. Программа практики.....	4
1. Цели и задачи практики.....	4
2. Вид практики, способ и форма ее проведения	4
3. Перечень планируемых результатов обучения при прохождении практики, соотнесенных с планируемыми результатами освоения образовательной программы.....	5
4. Место учебной практики в структуре ОПОП ВО	7
5. Объем практики в зачетных единицах и ее продолжительность в неделях и академических часах.....	7
6. Содержание учебной практики.....	8
7. Форма отчетности по учебной практике.....	10
8. Требование к структуре, содержанию и оформлению отчета по практике	11
9. Перечень нормативных правовых документов, учебной, научной литературы и ресурсов сети «Интернет», необходимых для проведения практики	14
10. Перечень информационных технологий, используемых при проведении практики, включая перечень программного обеспечения и информационных справочных систем	16
11. Описание материально-технической базы, необходимой для проведения практики	16
12. Особенности организации практики для лиц с ограниченными возможностями здоровья и инвалидов	17
II Фонд оценочных средств для проведения промежуточной аттестации обучающихся по практике	19
1. Компетенции, формируемые в процессе прохождения практики.....	20
2. Показатели и критерии оценивания компетенций.....	21
3. Типовые контрольные задания или иные материалы, необходимые для оценки уровня сформированности компетенций, знаний, умений, навыков в процессе прохождения практики	24
4. Методические материалы, определяющие процедуру оценивания	25
Приложения.....	27

1. Цели и задачи освоения дисциплины (модуля)

Цель учебной практики – предусматривает ознакомление и детальное изучение объектов и видов будущей профессиональной деятельности в сфере

государственного и муниципального управления, а также получения первичных профессиональных умений и навыков, в том числе навыков научно-исследовательской деятельности.

Основными задачами учебной практики являются:

- 1) воспитание устойчивого интереса к выбранной профессии;
- 2) систематизация, закрепление и расширение теоретических и практических знаний, полученных студентами в процессе обучения;
- 3) формирование навыков научно-исследовательской работы;
- 4) формирование у студентов представления об основных направлениях работ в сфере государственного и муниципального управления;
- 5) ознакомление с органом государственной (муниципальной) власти, направлениями деятельности, его функциями, особенностями организационной структуры управления, показателями эффективности деятельности.

2. Вид практики, способ и форма ее проведения

Вид практики: учебная практика.

Тип практики: практика по получению первичных профессиональных умений и навыков, в том числе первичных умений и навыков научно-исследовательской деятельности.

Учебная практика представляет собой вид учебных занятий, непосредственно ориентированных на осмысление сущности выбранной профессии – «Государственное и муниципальное управление».

Учебная практика студентов является частью основной профессиональной образовательной программы высшего образования по направлению подготовки 38.03.04 Государственное и муниципальное управление, направленность (профиль) подготовки Государственно-частное партнерство и проводится в соответствии с учебным планом.

Способы проведения учебной практики – стационарная.

Форма проведения учебной практики – дискретная.

Перед началом практики проводится организационное собрание, на котором разъясняются цели и задачи практики, особенности ее прохождения, продолжительность, обязанности студентов в период прохождения практики, правила ведения дневника и составления отчета о практике.

3. Перечень планируемых результатов обучения при прохождении практики, соотнесенных с планируемыми результатами освоения образовательной программы

Процесс прохождения учебной практики направлен на формирование следующих компетенций:

Профессиональных:

ПК-1: умение определять приоритеты профессиональной деятельности, разрабатывать и эффективно исполнять управленческие решения, в том числе

в условиях неопределенности и рисков, применять адекватные инструменты и технологии регулирующего воздействия при реализации управленческого решения;

ПК-12: способность разрабатывать социально-экономические проекты (программы развития), оценивать экономические, социальные, политические условия и последствия реализации государственных (муниципальных) программ;

ПК-13: способность использовать современные методы управления проектом, направленные на своевременное получение качественных результатов, определение рисков, эффективное управление ресурсами, готовностью к его реализации с использованием современных инновационных технологий;

ПК-14: способность проектировать организационную структуру, осуществлять распределение полномочий и ответственности на основе их делегирования.

В результате успешного освоения программы практики студент должен:

Знать:

- основные тенденции развития государственного и муниципального управления;
- роли, функции и задачи современного государственного и муниципального служащего;
 - приоритеты профессиональной деятельности в области государственного и муниципального управления;
 - полномочия, ответственность органов государственной и муниципальной власти;
 - организационные структуры и специфику их проектирования;
 - экономические, социальные, политические условия функционирования объекта практики;
 - особенности внутренних условий функционирования объекта практики;
 - специфику принятия и исполнения управленческих решений в области государственного и муниципального управления;
 - инструменты и технологии регуляции процессов при реализации управленческого решения;
 - основы разработки социально-экономических проектов;
 - основы методологии управления проектами.

Уметь:

- ставить цели и формулировать задачи, связанные с реализацией профессиональных функций;
- анализировать, толковать и правильно применять правовые нормы, принимать решения и совершать юридические действия в точном соответствии с законом;
- использовать и составлять нормативные и правовые документы, относящиеся к будущей профессиональной деятельности.

- применять методику разработки и исполнения управленческих решений, в том числе в условиях неопределенности и рисков;
- применять инструменты и технологии регулирующего воздействия при реализации управленческого решения;
- оценивать экономические, социальные, политические условия и последствия реализации государственных (муниципальных) программ;
- использовать современные методы управления проектом;
- проектировать организационную структуру, осуществлять распределение полномочий и ответственности на основе их делегирования.

Владеть:

- способностью определять приоритеты профессиональной деятельности, разрабатывать и эффективно исполнять управленческие решения, в том числе в условиях неопределенности и рисков,
- навыками применения адекватных инструментов и технологий регулирующего воздействия при реализации управленческого решения;
- способностью разрабатывать социально-экономические проекты ;
- способностью оценивать экономические, социальные, политические условия и последствия реализации государственных (муниципальных) программ;
- способностью использовать современные методы управления проектом, направленные на своевременное получение качественных результатов, определение рисков, эффективное управление ресурсами, готовностью к его реализации с использованием современных инновационных технологий;
- способностью проектировать организационную структуру, осуществлять распределение полномочий и ответственности на основе их делегирования.

4. Место учебной практики в структуре образовательной программы

Учебная практика является обязательной частью подготовки бакалавров по направлению подготовки 38.03.04 Государственное и муниципальное управление, направленность (профиль) подготовки Государственно-частное партнерство.

Учебная практика относится к вариативной части образовательной программы Блока 2 «Практики» и базируется на учебные дисциплины:

Международный культурный обмен и деловые коммуникации, Экономическая теория, Правоведение, Управление карьерой и тайм-менеджмент, Информационные технологии в управлении, Теория управления, Региональное управление и территориальное планирование, Система государственного и муниципального управления, Политология,

Управление человеческими ресурсами, Управление социальным развитием региона, Управление инфраструктурой и ресурсами региона.

Изучение этих дисциплин позволяет, в результате успешного усвоения программ теоретических курсов, обучающимся иметь знания, умения и готовность освоения программы учебной практики. Форма итогового контроля – зачет с оценкой.

5. Объем практики в зачетных единицах и ее продолжительность в неделях и академических часах

Объем практики 6 зачетных единиц (216 ак.часов).

Продолжительность практики: 1 курс (2 семестр) - 2 недели, 108 часов, 2 курс (4 семестр) – 2 недели, 108 ч.

Учебная практика направлена на получение обучающимися первичных профессиональных умений и навыков, в том числе навыков научно-исследовательской деятельности, приобретение первоначального практического опыта, реализуется по основным видам деятельности по соответствующему направлению подготовки.

Организация учебной практики направлена на обеспечение непрерывности и последовательности овладения студентами навыками и умениями профессиональной деятельности в соответствии с требованиями к уровню подготовки бакалавра.

6. Содержание учебной практики

№ п/п	Наименование этапа	Содержание	Формируемая компетенция	Трудоемкость, час.	Форма текущего контроля
1	2	3		4	5
		2 семестр			
1	Организационный	Знакомство с программой практики, формами самостоятельной работы. Собрание-инструктаж по организации практики и правилам безопасности работы. Выбор, уточнение и согласование заданий по практике. Составление плана практики. Составление индивидуального задания.	ПК-1, ПК-14 формируются частично	4	Собеседование с руководителем практики Сдача инструктажа по технике безопасности, охране труда и пожарной безопасности Наблюдение; проверка раздела отчета . Пункт отчета по практике
2	Основной	1. Общая характеристика органа государственной власти (местного самоуправления), государственного или муниципального предприятия,	ПК 1, ПК -12, ПК-13, ПК-14	90	Контроль со стороны руководителя практики

		<p>учреждения или организации (далее объекта прохождения практики).</p> <p>2. Внешнее окружение объекта прохождения практики. Социально-экономические показатели России (региона), их оценка: социально-экономические индикаторы уровня жизни населения (приложение 4); структура национальной экономики, ее оценка (приложение 5); структура денежных доходов и расходов населения, ее оценка (приложение 6); структура бюджета, ее оценка (приложение 7) показатели средней заработной платы по видам экономической деятельности (приложение 8), показатели социальной сферы регионов, их рейтинг (приложение 9).</p> <p>3. Организационная структура объекта прохождения практики: структура, уровни управления, полномочия и обязанности должностных лиц, взаимосвязи между структурными подразделениями (Приложение 10).</p> <p>4. Направления деятельности объекта прохождения практики.</p> <p>Выполнение индивидуального задания.</p>			Наблюдение; проверка дневника по практике; проверка раздела отчета (индивидуального задания). Пункт отчета по практике
3	Заключительный	Подготовка отчета за весь период практики. Выработка по итогам прохождения практики выводов и предложений, оформление отчета по практике по получению умений и навыков и его защита.	ПК -1, ПК-12 формируются частично	14	Защита отчета Наблюдение; проверка раздела отчета (индивидуального задания). Публичная защита отчета по практике; Оценка по результатам защиты отчета
		Итого		108	
		4 семестр			
1	Организационный	Знакомство с программой практики, формами самостоятельной работы. Собрание-инструктаж по организации практики и правилам безопасности работы. Выбор, уточнение и согласование заданий по практике. Составление плана практики. Составление индивидуального задания.	ПК-1, ПК-14 формируются частично	4	Собеседование с руководителем практики Сдача инструктажа по технике безопасности, охране труда и пожарной безопасности Наблюдение; проверка раздела отчета. Пункт отчета по практике
2	Основной	1. Нормативно-правовое обеспечение деятельности объекта прохождения практики (перечень и содержание законов и нормативных правовых актов по направлениям деятельности органа власти (содержательный	ПК 1, ПК -12, ПК-13, ПК-14	90	Контроль со стороны руководителя практики Наблюдение; проверка дневника

		<p>отраслевой аспект); перечень и содержание нормативных правовых актов, регламентирующие полномочия и место органа власти в системе управления (Регламент работы администрации, Положение о деятельности исполнительного органа власти местного самоуправления), должностные регламенты государственных (муниципальных) служащих и прочее).</p> <p>2. Кадровое обеспечение деятельности органа государственной власти (местного самоуправления):</p> <ul style="list-style-type: none"> -социально-демографические и профессиональные характеристики персонала: количество работающих по полу, возрасту, уровню образования, категориям должностей (приложение 11); -характеристика движения кадров (количество принятых, уволенных в сравнении за два года) (приложение 12); -профессиональное развитие персонала: количество прошедших повышение квалификации, профессиональную переподготовку, количество принятых после прохождения профессиональной подготовки на условиях целевой контрактной подготовки; наличие внутрифирменной системы обучения персонала (приложение 13). <p>3. Критерии и показатели эффективности деятельности органа государственной власти (местного самоуправления); периодичность отчетности, перечень служебных документов отчетного характера, состав и структура сметы расходов, исполнение сметы расходов в расчете на единицу объема работы органа государственной власти и управления (приложения 14, 15).</p> <p>4. Экономические показатели деятельности организации, зоны функционирования объекта практики, их оценка (приложение 16).</p> <p>5. Исследование опыта реализации государственно-частного партнерства в регионе</p> <p>Выполнение индивидуального задания.</p>			по практике; проверка раздела отчета (индивидуального задания). Пункт отчета по практике
3	Заключительный	Подготовка отчета за весь период практики. Выработка по итогам прохождения практики выводов и предложений, оформление отчета по практике по получению умений и навыков и его защита.	ПК -1, ПК-12 формируются частично	14	Защита отчета Наблюдение; проверка раздела отчета (индивидуального задания). Публичная защита

					отчета по практике; Оценка по результатам защиты отчета
		Итого		108	
		Всего		216	

7. Форма отчетности по учебной практике

Результаты учебной практики студент обобщает в форме письменного отчета, который по содержанию должен соответствовать требованиям программы практики. С этой целью обучающийся должен ежедневно делать записи в дневнике, а также собирать материалы для отчета. Запись в дневнике должна ежедневно подтверждаться подписью руководителя практики от института.

Студент, не выполнившие полностью требования, предъявляемые к содержанию практики и не представившие отчеты, к защите не допускаются.

Студенты делают устные сообщения о проделанной в период практики работе и ее результатах.

Готовый отчет о практике представляется на кафедру сразу после завершения практики.

Отчет защищается в институте в срок, установленный кафедрой.

Установлены следующие формы отчётности по практике:

1. Титульный лист отчёта по учебной практике (Приложение 1).
2. Дневник прохождения практики (Приложение 2).
3. График прохождения практики (Приложение 2).
4. Утверждённое руководителем практики индивидуальное задание (Приложение 2).
5. Характеристика студента-практиканта (от образовательной организации) (Приложение 3).

8. Требование к структуре, содержанию и оформлению отчета по практике

8.1 Содержание приложений отчета

Развернутый отчет по практике должен быть написан обучающимся самостоятельно, обладать внутренним единством, содержать результаты и положения, выдвигаемые для его защиты. Развернутый отчет по практике является приложением к отчету по практике. Структурными элементами развернутого отчета по практике являются:

- содержание;
- введение;
- основная часть;
- заключение;

- список использованных источников; - приложения (при наличии).

Содержание включает введение, наименование всех этапов, заключение, список использованных источников и наименование приложений (при наличии) с указанием номеров страниц, с которых начинаются эти элементы развернутого отчета по практике.

Во введении (1,5-3 страницы) должны быть отражены:

- цель и задачи учебной практики;
- место и время прохождения практики (срок, продолжительность в рабочих днях);
- наименование подразделения как место прохождения практики;
- последовательность прохождения практики, перечень работ, выполненных в процессе практики.

Основная часть развернутого отчета по практике должна отражать последовательное выполнение заданий (см. таблицу выше) и индивидуального задания, разработанного руководителем практики от кафедры. Примерный объем основной части развернутого отчета по практике - не менее 20 страниц.

В заключении студент высказывает своё мнение об организации и эффективности практики в целом.

Примерный объем заключения 2-5 страниц.

Заключение должно содержать:

- описание знаний, умений, навыков (компетенций), приобретенных практикантом в период практики;
- предложения и рекомендации студента, сделанные в ходе практики.

Список использованных источников должен содержать сведения об источниках и литературе, использованных при выполнении отчета по учебной практике, включать не менее 15 наименований. Список использованных источников (в том числе нормативных и ведомственных документов) оформляется в соответствии с ГОСТом Р 7.0.5-2008 (<http://psystudy.ru/index.php/forauthors/gost2008.html>). Для сносок установлено расположение их в конце той страницы, где они и обозначаются, шрифт – тот же, но размер уменьшается до 10. Отступ – абзацный.

В приложения рекомендуется включать материалы, которые по каким-либо причинам не могут быть включены в основную часть.

Приложения не входят в основной объем отчета по практике.

Текст отчета по практике должен быть набран на компьютере шрифтом Times New Roman размером 14 пт. (при оформлении текста используется текстовый редактор Microsoft Word). Шрифт, используемый в иллюстративном материале (таблицы и рисунки), рекомендуется уменьшить до 12 пт. Межстрочный интервал в основном тексте - полуторный. В иллюстративном материале межстрочный интервал рекомендуется сделать одинарным. Поля страницы должны быть: - левое поле - 30 мм; - правое поле - 10 мм; - верхнее и нижнее поле - 20 мм. Каждый абзац должен начинаться с

красной строки. Отступ абзаца - 12,5 мм. от левой границы текста Каждый раздел отчета должен начинаться с новой страницы. Наименование структурных элементов отчета «СОДЕРЖАНИЕ», «ВВЕДЕНИЕ», «ЗАКЛЮЧЕНИЕ», «СПИСОК ЛИТЕРАТУРЫ», «ПРИЛОЖЕНИЕ», а также заголовки разделов должны быть напечатаны прописными буквами и располагаться посередине строки. Разделы нумеруются арабскими цифрами (1, 2, 3). Точка в конце заголовков не ставится.

Все страницы нумеруются арабскими цифрами. Титульный лист включается в общую нумерацию страниц, но не нумеруется. Нумерация страниц должна быть сквозной.

8.2 Порядок подведения итогов практики

По окончании практики обучающийся составляет письменный отчет и сдает их на кафедру.

Срок представления отчета на проверку – по плану-графику учебной практики, утвержденному ректором института.

Отчет по практике, проверенный преподавателем, защищается обучающимся индивидуально на кафедре.

По итогам защиты отчета по практике выставляется оценка "зачтено" или "не зачтено".

"Зачтено" – выполнение большей части программы практики: рассмотрены основные вопросы, сделаны обобщающие выводы.

"Не зачтено" – невыполнение программы практики.

Студент, не выполнивший программу практики, или получивший оценку "не зачтено" при защите отчета, направляется на повторное прохождение практики.

8.3 Примерное содержание характеристики студента –практиканта

Характеристика должна содержать сведения о месте, сроках учебной практики, выполнении студентом программы практики, индивидуального задания, видах выполненных им работ.

В характеристике должны быть отражены деловые качества студента, отношение к выполняемой работе, умение на практике применять теоретические знания. Руководитель должен также обозначить те навыки и умения, которые практикант получил во время прохождения учебной практики.

Характеристика подписывается непосредственным руководителем практики от института.

9. Перечень нормативных правовых документов, учебной литературы и ресурсов сети «Интернет», необходимых для проведения практики

а) нормативные документы

1. Конституция Российской Федерации (с учетом поправок, внесенных Законами Российской Федерации о поправках к Конституции Российской Федерации) [Электронный ресурс]. - Режим доступа : http://www.consultant.ru/document/cons_doc_LAW_28399/
2. Гражданский кодекс российской Федерации [Электронный ресурс]. - Режим доступа : [Электронный ресурс]. - Режим доступа : http://www.consultant.ru/document/cons_doc_LAW_5142/
3. Бюджетный кодекс Российской Федерации: федеральный закон от 31.07.1998 № 145-ФЗ (принят ГД ФС РФ 17.07.1998, с изм.) [Электронный ресурс] - Режим доступа: URL: <http://base.consultant.ru/>
4. Налоговый кодекс Российской Федерации (часть первая): федеральный закон от 31.07.1998 № 146-ФЗ (с изм.) [Электронный ресурс] - Режим доступа: ИПС «Консультант» - URL: <http://www.consultant.ru>
5. Налоговый кодекс Российской Федерации (часть вторая): федеральный закон от 05.08.2000 № 117-ФЗ (с изм.) [Электронный ресурс] - Режим доступа: ИПС «Консультант» - URL: <http://www.consultant.ru>
6. Земельный кодекс Российской Федерации: федеральный закон от 25.10.2001 № 136-ФЗ (с изм.) [Электронный ресурс] - Режим доступа: ИПС «Консультант» - URL: <http://www.consultant.ru>
7. Трудовой кодекс Российской Федерации: федеральный закон от 30.12.2001 № 197-ФЗ (с изм.) [Электронный ресурс] - Режим доступа: ИПС «Консультант» - URL: <http://www.consultant.ru>
8. О Правительстве Российской Федерации: федеральный конституционный закон от 17.12.1997 № 2-ФКЗ (с изм.) [Электронный ресурс] - Режим доступа: ИПС «Консультант» - URL: <http://www.consultant.ru>
9. Об общих принципах организации законодательных (представительных) и исполнительных органов государственной власти субъектов Российской Федерации: федеральный закон от 06.10.1999 г. № 184-ФЗ [Электронный ресурс] - Режим доступа: URL: <http://base.consultant.ru/>
10. О стратегическом планировании в Российской Федерации: федеральный закон от 28.06.2014 г. № 172-ФЗ [Электронный ресурс] - Режим доступа: URL: <http://base.consultant.ru/>
11. Об основах социального обслуживания граждан в Российской Федерации: федеральный закон от 28.12.2013 № 442-ФЗ (с изм.) [Электронный ресурс] - Режим доступа: URL: <http://base.consultant.ru/>
12. Об организации предоставления государственных и муниципальных услуг: федеральный закон от 27.07.2010 N 210-ФЗ (с изм.) [Электронный ресурс] - Режим доступа: URL: <http://base.consultant.ru/>

б) основная литература

1. Гайнанов Д. А. Теория и механизмы современного государственного управления [Электронный ресурс]: учебное пособие / Д. А. Гайнанов, А. Г. Атаева, И. Д. Закиров. - М.: НИЦ ИНФРА-М, 2018. - 288 с. - Режим доступа: <http://znanium.com/bookread2.php?book=958385>. - ЭБС "ZNANIUM.com"
2. Государственное и муниципальное управление [Электронный ресурс]: учебник / под ред. Н. И. Захарова. - М.: НИЦ ИНФРА-М, 2014. - 288 с. - Режим доступа: <http://znanium.com/bookread2.php?book=426926>. - ЭБС "ZNANIUM.com".

в) дополнительная литература

1. Попов Л. Л. Государственное управление в России и зарубежных странах: административно-правовые аспекты [Электронный ресурс] : монография / Л. Л. Попов, Е. В. Мигачева, С. В. Тихомиров ; под ред. Л. Л. Попова. - М.: Норма: НИЦ Инфра-М, 2012. - 320 с. - Режим доступа: <http://znanium.com/bookread2.php?book=317711>. - ЭБС "ZNANIUM.com".
2. Чиркин В. Е. Система государственного и муниципального управления [Электронный ресурс]: учебник / В. Е. Чиркин. - 5-е изд., пересмотр. - М.: Норма: НИЦ ИНФРА-М, 2013. - 432 с. - Режим доступа: <http://znanium.com/bookread2.php?book=397274>. - ЭБС "ZNANIUM.com".
3. Шамарова Г. М. Основы государственного и муниципального управления [Электронный ресурс]: учебник / Г. М. Шамарова.— М. : Московский финансово-промышленный университет «Синергия», 2013.— 320 с.— Режим доступа: <http://www.iprbookshop.ru/17032>. — ЭБС «IPRbooks».

Интернет – ресурсы

- Официальный сайт Минэкономразвития Чувашии <http://www.economy.cap.ru/>
- Официальный сайт Министерства здравоохранения Чувашской Республики <http://medicin.cap.ru>
- Официальный сайт Министерства образования и молодежной политики Чувашской Республики <http://www.obrazov.cap.ru>
- Официальный сайт Министерства труда и социальной защиты Чувашской Республики <http://mintrud.cap.ru>
- Официальный сайт администрации города Чебоксары <http://www.gcheb.cap.ru/>
- Официальный сайт Росстата <http://www.gks.ru/>
- Официальный сайт Чувашстата <http://chuvash.gks.ru/>

10. Перечень информационных технологий, используемых при проведении практики, включая перечень программного обеспечения и информационных справочных систем

- Автоматизированная интегрированная библиотечная система "МегаПро» <http://ilibrary.rucoop.ru/MegaPro/Web>
- Электронная библиотечная система znanium.com
www.znanium.com
- Электронная библиотечная система ibooks.ru www.ibooks.ru
- Электронная библиотечная система IPRbooks
www.iprbookshop.ru
- Электронная библиотечная система book.ru www.book.ru
- Национальный цифровой ресурс «РУКОНТ» www.rucont.ru
- Федеральный образовательный портал «Российское образование»
www.edu.ru
- Информационно-справочный портал <http://www.library.ru>
- Базовый пакет Microsoft Windows Desktop School ALNG
LicSARk MVL – Офисный пакет Microsoft Office Professional Plus.
- Антивирусное программное обеспечение Kaspersky EndPoint Security для бизнеса – справочно-правовая система Гарант
- справочно-правовая система Консультант плюс

Каждый обучающийся в течение всего обучения обеспечивается индивидуальным неограниченным доступом электронно-библиотечной системе и электронной информационно-образовательной среде.

11. Описание материально-технической базы, необходимой для проведения практики

- а) требования к аудиториям (помещениям, местам) для проведения занятий:
- учебные помещения должны быть хорошо освещенными, в них должна поддерживаться комфортная температура воздуха.
 - соответствие санитарно-гигиеническим нормам (внешний вид аудитории, равномерное и достаточное освещение, соблюдение норм пожарной безопасности, соблюдение оптимального теплового режима и т.д.).
- б) требования к оборудованию рабочих мест преподавателя и обучающихся:
- наличие учебной мебели (количество мест должно быть достаточным).
- в) требования к специализированному оборудованию:
- мультимедийные средства: видеопроектор, ноутбук, экран настенный, др.

оборудование или компьютерный класс.

12. Особенности организации практики для лиц с ограниченными возможностями здоровья и инвалидов

Прохождение практики обучающимися с ограниченными возможностями здоровья осуществляется с учетом особенностей психофизического развития, индивидуальных возможностей и состояния здоровья таких обучающихся, а также с учетом рекомендаций медико-социальной экспертизы. В целях доступности прохождения практики лицам с ограниченными возможностями здоровья университет и организация, являющаяся базой практики, при необходимости обеспечивает:

1) для инвалидов и лиц с ограниченными возможностями здоровья по зрению:

наличие альтернативной версии официального сайта в сети «Интернет» для слабовидящих; размещение в доступных для обучающихся, являющихся слепыми или слабовидящими, местах и в адаптированной форме (с учетом их особых потребностей) справочной информации; присутствие ассистента, оказывающего обучающемуся необходимую помощь; обеспечение выпуска альтернативных форматов печатных материалов (крупный шрифт или аудиофайлы); обеспечение доступа обучающегося, являющегося слепым и использующего собаку-поводыря, к зданию;

2) для инвалидов и лиц с ограниченными возможностями здоровья по слуху: дублирование звуковой справочной информации визуальной (установка мониторов с возможностью трансляции субтитров); обеспечение надлежащими звуковыми средствами воспроизведения информации;

3) для инвалидов и лиц с ограниченными возможностями здоровья, имеющих нарушения опорно-двигательного аппарата, материально-технические условия обеспечивают возможность беспрепятственного доступа обучающихся в учебные помещения, столовые, туалетные и другие помещения, а также пребывания в указанных помещениях (наличие пандусов, поручней, расширенных дверных проемов, локальное понижение стоек-барьеров; наличие специальных кресел и других приспособлений).

Прохождение практики обучающимися с ограниченными возможностями здоровья может быть организовано как совместно с другими обучающимися, так и в отдельных группах.

**АВТОНОМНАЯ НЕКОММЕРЧЕСКАЯ ОБРАЗОВАТЕЛЬНАЯ
ОРГАНИЗАЦИЯ ВЫСШЕГО ОБРАЗОВАНИЯ ЦЕНТРОСОЮЗА
РОССИЙСКОЙ ФЕДЕРАЦИИ
«РОССИЙСКИЙ УНИВЕРСИТЕТ КООПЕРАЦИИ»**

ЧЕБОКСАРСКИЙ КООПЕРАТИВНЫЙ ИНСТИТУТ (ФИЛИАЛ)

**ФОНД ОЦЕНОЧНЫХ СРЕДСТВ
ДЛЯ ПРОВЕДЕНИЯ ПРОМЕЖУТОЧНОЙ АТТЕСТАЦИИ
ОБУЧАЮЩИХСЯ ПО ПРАКТИКЕ**

ПРОГРАММА УЧЕБНОЙ ПРАКТИКИ

(практика по получению первичных профессиональных умений и навыков, в том числе первичных умений и навыков научно-исследовательской деятельности)

38.03.04 Государственное и муниципальное управление

Направленность (профиль)
Государственно-частное партнерство

1. Компетенции, формируемые в процессе прохождения практики

Индекс	Формулировка компетенции
ПК -1	умение определять приоритеты профессиональной деятельности, разрабатывать и эффективно исполнять управленческие решения, в том числе в условиях неопределенности и рисков, применять адекватные инструменты и технологии регулирующего воздействия при реализации управленческого решения;
ПК -12	способность разрабатывать социально-экономические проекты (программы развития), оценивать экономические, социальные, политические условия и последствия реализации государственных (муниципальных) программ;
ПК -13	способность использовать современные методы управления проектом, направленные на своевременное получение качественных результатов, определение рисков, эффективное управление ресурсами, готовностью к его реализации с использованием современных инновационных технологий;
ПК -14	способность проектировать организационную структуру, осуществлять распределение полномочий и ответственности на основе их делегирования.

Сведения об иных дисциплинах и прохождения практик (преподаваемых, в том числе, на других кафедрах) участвующих в формировании данных компетенций:

ПК 1:

Методология принятия и исполнения государственных решений

Управление проектами и оценка рисков

Маркетинг территории и роль бизнес-сообщества

Основы бизнеса

Правовое регулирование предпринимательской деятельности

Учет и налогообложение предпринимательской деятельности

Права потребителей: ответственность и риски предпринимателя

Управление рисками

Государственное антикризисное регулирование

Производственная практика, практика по получению профессиональных умений и опыта профессиональной деятельности (в том числе технологическая практика)

Преддипломная практика

ПК 12:

Экономика государственного и муниципального сектора

Управление проектами и оценка рисков

Государственные и муниципальные финансы

Управление социальным развитием региона

Управление инфраструктурой и ресурсами региона

Местное и муниципальное хозяйство

Экономический потенциал региона

Преддипломная практика

ПК 13:

Управление проектами и оценка рисков

Планирование и проектирование бизнеса

Управление инновационным развитием территории

Управление рисками

Государственное антикризисное регулирование

Преддипломная практика

ПК 14:

Формы и механизмы государственно-кооперативного частного партнерства

Преддипломная практика

2. Показатели и критерии оценивания компетенций

Компетенции	Показатели оценивания	Критерии оценивания компетенций				
		Высокий, 5 б.	Хороший, 4 б.	Достаточный, 3 б.	Недостаточный, 2 б.	Итого

		Отвечает верно и в полном объеме	Отвечает с незначительными замечаниями	Отвечает на базовом уровне, с ошибками	Ответ содержит большое количество ошибок/ ответ не дан	
Теоретические показатели						
ПК 1	-основные тенденции развития государственного и муниципального управления; -роли, функции и задачи современного государственного и муниципального служащего; -приоритеты профессиональной деятельности в области государственного и муниципального управления; - специфику принятия и исполнения управленческих решений в области государственного и муниципального управления;	Знает верно и в полном объеме	Знает с незначительным и замечаниями	Знает на базовом уровне, с ошибками	Ответ содержит большое количество ошибок/ответ не дан	2-10
ПК 12	-экономические, социальные, политические условия функционирования объекта практики; -особенности внутренних условий функционирования объекта практики; -основы разработки социально-экономических проектов.	Знает верно и в полном объеме	Знает с незначительным и замечаниями	Знает на базовом уровне, с ошибками	Ответ содержит большое количество ошибок/ответ не дан	
ПК 13	основы методологии управления проектами.	Знает верно и в полном объеме	Знает с незначительным и замечаниями	Знает на базовом уровне, с ошибками	Ответ содержит большое количество ошибок/ответ не дан	
ПК 14	полномочия, ответственность органов государственной и муниципальной власти; организационные структуры и специфику их проектирования.	Знает верно и в полном объеме	Знает с незначительным и замечаниями	Знает на базовом уровне, с ошибками	Ответ содержит большое количество ошибок/ответ не дан	
Практические показатели						
ПК 1	-ставить цели и формулировать задачи, связанные с реализацией профессиональных функций; -анализировать, толковать и правильно применять правовые нормы, как инструмент регулирующего воздействия, принимать решения и совершать юридические действия в точном соответствии с законом; -применять методику разработки и исполнения управленческих решений, в том числе в условиях неопределенности и рисков; -	Умеет верно и в полном объеме	Умеет с незначительным и замечаниями	Умеет на базовом уровне, с ошибками	Ответ содержит большое количество ошибок/ответ не дан	2-10

	применять инструменты и технологии регулирующего воздействия при реализации управленческого решения.					
ПК 12	-оценивать экономические, социальные, политические условия и последствия реализации государственных (муниципальных) программ.	Умеет верно и в полном объеме	Умеет с незначительным и замечаниями	Умеет на базовом уровне, с ошибками	Ответ содержит большое количество ошибок/ответ не дан	
ПК 13	-использовать современные методы управления проектом.	Умеет верно и в полном объеме	Умеет с незначительным и замечаниями	Умеет на базовом уровне, с ошибками	Ответ содержит большое количество ошибок/ответ не дан	
ПК 14	- проектировать организационную структуру, осуществлять распределение полномочий и ответственности на основе их делегирования.	Умеет верно и в полном объеме	Умеет с незначительным и замечаниями	Умеет на базовом уровне, с ошибками	Ответ содержит большое количество ошибок/ответ не дан	
Владеет						
ПК 1	-способностью определять приоритеты профессиональной деятельности, разрабатывать и эффективно исполнять управленческие решения, в том числе в условиях неопределенности и рисков, -навыками применения адекватных инструментов и технологий регулирующего воздействия при реализации управленческого решения.	Владеет навыками верно и в полном объеме	Владеет навыками с незначительным и замечаниями	Владеет навыками на базовом уровне, с ошибками	Ответ содержит большое количество ошибок/ответ не дан	2-10
ПК 12	-способностью разрабатывать социально-экономические проекты - способностью оценивать экономические, социальные, политические условия и последствия реализации государственных (муниципальных) программ.	Владеет навыками верно и в полном объеме	Владеет навыками с незначительным и замечаниями	Владеет навыками на базовом уровне, с ошибками	Ответ содержит большое количество ошибок/ответ не дан	
ПК 13	-способностью использовать современные методы управления проектом, направленные на своевременное получение качественных результатов, определение рисков, эффективное управление ресурсами, готовностью к его реализации с использованием современных инновационных технологий.	Владеет навыками верно и в полном объеме	Владеет навыками с незначительным и замечаниями	Владеет навыками на базовом уровне, с ошибками	Ответ содержит большое количество ошибок/ответ не дан	

ПК 14	-способностью проектировать организационную структуру, осуществлять полномочий и ответственности на основе их делегирования.	Владеет навыками верно и в полном объеме	Владеет навыками с незначительным и замечаниями	Владеет навыками на базовом уровне, с ошибками	Ответ содержит большое количество ошибок/ответ не дан
Максимальный балл					30

Шкала оценивания уровня сформированности компетенций

Оценка	Баллы	Уровень сформированности компетенции
отлично	25-30	высокий
хорошо	18-24	хороший
удовлетворительно	11-17	достаточный
неудовлетворительно	10 и менее	недостаточный

3. Типовые контрольные задания или иные материалы, необходимые для оценки уровня сформированности компетенций, знаний, умений, навыков в процессе прохождения практики

Вопросы:

1. Цели и задачи государственного и муниципального управления.
2. Приоритеты государственного и муниципального управления.
3. Этапы принятия и исполнения государственных решений.
4. Особенности принятия государственных решений в условиях риска.
5. Инструменты регулирующего воздействия на государственные решения.
6. Технологии регулирующего воздействия при реализации управленческого решения.
7. Социально-экономический проект, его особенности и структура.
8. Внутренние условия функционирования объекта практики.
9. Внешние условия деятельности объекта практики.
10. Последствия реализации государственных программ, их влияние на социально-экономическую обстановку в регионе (муниципальном образовании)
11. Методы управления проектом.
12. Определение рисков в ходе управления проектом
13. Показатели эффективности управления ресурсами
14. Современные инновационные технологии в государственном управлении
15. Организационная структура управления, ее типы
16. Особенности проектирования организационной структуры на государственной (муниципальной) службе

17. Распределение полномочий и ответственности на государственной (муниципальной) службе
18. Делегирование полномочий на государственной (муниципальной) службе.
19. Критерии и показатели эффективности деятельности органа государственной власти
20. Государственно-частное партнерство, его формы и специфика

4. Методические материалы, определяющие процедуру оценивания

Форма промежуточной аттестации: зачет с оценкой.

При оценке защиты отчёта по учебной практике учитывается:

1. Правильность оформления.
2. Уровень сформированности компетенций.
3. Уровень усвоения теоретических положений, правильность формулировки основных экономических категорий и закономерностей.
4. Уровень знания фактического материала.
5. Логика, структура и грамотность изложения материала в отчёте.
6. Умение связать теорию с практикой.
7. Умение делать обобщённые обоснованные выводы.

Критерии оценки:

№ пп	Оценка	Шкала
1	Отлично	Оценивается работа студента, выполнившего весь объём работы, определённый программой практики, проявившего теоретическую, методическую подготовку и умелое применение полученных знаний в ходе практики, проделавшего анализ работы средствами теоретической рефлексии, творчески оформившего отчёт
2	Хорошо	Оценивается работа студента, который полностью выполнил программу практики, проявил самостоятельность, интерес, строго придерживался формальных требований, не проявлял творчества, оригинальности в проведении исследований, поиска новых факторов
3	Удовлетворительно	Оценивается работа студента, который выполнил программу практики, но при этом не проявил самостоятельности, допустил небрежность в интерпретации данных, формальность в описании фактов, формулировании выводов, не показал интереса к своим испытуемым, небрежно оформил отчёт
4	Неудовлетворительно	Оценивается работа студента, не выполнившего программу практики, или предоставившего отчёт о практике, выполненного на крайне низком уровне

Приложение 1

АВТОНОМНАЯ НЕКОММЕРЧЕСКАЯ ОБРАЗОВАТЕЛЬНАЯ
ОРГАНИЗАЦИЯ ВЫСШЕГО ОБРАЗОВАНИЯ
ЦЕНТРОСОЮЗА РОССИЙСКОЙ ФЕДЕРАЦИИ
«РОССИЙСКИЙ УНИВЕРСИТЕТ КООПЕРАЦИИ»

Факультет экономики и управления
кафедра менеджмента

ОТЧЕТ

о учебной практике студента

_____ курса _____ группы

_____ формы обучения
направление
профиль

_____ (фамилия, имя, отчество студента полностью)

МЕСТО ПРОХОЖДЕНИЯ ПРАКТИКИ

_____ наименование организации

_____ адрес организации

_____ название отдела/ в качестве кого проходил практику студент

СРОКИ ПРОХОЖДЕНИЯ ПРАКТИКИ _____

РУКОВОДИТЕЛЬ ПРАКТИКИ

от университета

_____ фамилия, имя, отчество, должность

от организации (предприятия) _____

_____ фамилия, имя, отчество, должность

Отчет о преддипломной практике допущен (не допущен) к защите

« _____ » _____ 20 ____ г.

Рецензент (руководитель) от университета: _____

_____ ФИО; подпись

Отчет о практике защищен _____

_____ оценка; подпись

« _____ » _____ 20 ____

г.

20 ____

Приложение 2

**АВТОНОМНАЯ НЕКОММЕРЧЕСКАЯ ОБРАЗОВАТЕЛЬНАЯ
ОРГАНИЗАЦИЯ ВЫСШЕГО ОБРАЗОВАНИЯ
ЦЕНТРОСОЮЗА РОССИЙСКОЙ ФЕДЕРАЦИИ
«РОССИЙСКИЙ УНИВЕРСИТЕТ КООПЕРАЦИИ»**

ДНЕВНИК

прохождения учебной практики

студента _____ курса _____ группы

направление
профиль

(фамилия, имя, отчество)

Место прохождения
практики: _____

(название организации)

Сроки прохождения практики: _____

1. Студент _____

_____ (подпись)

2. Руководитель практики
от университета

_____ (должность)

_____ (Ф.И.О.)

_____ (подпись)

3. Руководитель практики
от предприятия, организации

_____ (должность)

_____ (Ф.И.О.)

_____ (подпись)

ГРАФИК ПРОХОЖДЕНИЯ ПРАКТИКИ

Наименование организации, предприятия, отдела (цеха) и рабочее место студента	Сроки (продолжительность работы)	Руководитель практики (должность, фамилия, имя, отчество)

1. Студент _____

(подпись)

2. Руководитель практики
от университета

(должность)
(подпись)

(Ф.И.О.)

3. Руководитель практики
от предприятия, организации

(должность)
(подпись)

(Ф.И.О.)

**ИНДИВИДУАЛЬНОЕ ЗАДАНИЕ
НА ПЕРИОД ПРАКТИКИ**

Индивидуальное задание по _____ практике

Руководитель практики от университета

(должность)

(Ф.И.О.)

(подпись)

ЕЖЕДНЕВНЫЕ ЗАПИСИ СТУДЕНТА

Дата	Содержание работы	Оценки, замечания руководителя практики
	Проведение инструктажа по охране труда и пожарной безопасности, техники безопасности и правилами внутреннего трудового распорядка	

М.П. 1. Студент _____
_____ (подпись)

Дата 2. Руководитель практики
от организации

(должность) _____ (Ф.И.О.) _____ (подпись)

3. Руководитель практики
от университета

(должность) _____ (Ф.И.О.) _____ (подпись)

Приложение 3

АВТНОМНАЯ НЕКОММЕРЧЕСКАЯ ОБРАЗОВАТЕЛЬНАЯ
ОРГАНИЗАЦИЯ ВЫСШЕГО ОБРАЗОВАНИЯ

*отметить знаком «+» в нужной графе

Общая характеристика студента: _____

« _____ » _____ 20__ г.

Руководитель практики от организации _____
М.П. (подпись) (должность, Ф.И.О.)

Приложение 4

Социально-экономические индикаторы уровня жизни населения
Российской Федерации и Чувашской Республики
за анализируемый период

Показатели	Годы				Отклонение, (+,-) по		Темп изменения, % по	
	прошлый		отчетный		РФ	ЧР	РФ	ЧР
	РФ	ЧР	РФ	ЧР				
Численность населения, тыс чел.								
Валовой внутренний продукт								
Фактическое конечное потребление домашних хозяйств, млрд. руб.								
в процентах к ВВП								
на душу населения								
Среднедушевые денежные доходы населения (в месяц), руб.								
Среднемесячная номинальная начисленная заработная плата работников организаций, руб.								
Средний размер назначенных месячных пенсий, руб.								
Величина прожиточного минимума (в среднем на душу населения)								
Соотношение величины прожиточного минимума, процентов:								
среднедушевых денежных доходов								
среднемесячной номинальной начисленной заработной платы								
среднего размера назначенных месячных пенсий								
Численность населения с денежными доходами ниже величины прожиточного минимума:								
в процентах от общей численности населения								
Минимальный размер оплаты труда (в среднем за год), руб.								

Приложение 5

Структура экономики Российской Федерации и Чувашской Республики
за анализируемый период

(в %)

Показатели	Годы				Отклонение, (+,-) по	
	прошлый		отчетный		РФ	ЧР
	РФ	ЧР	РФ	ЧР		
1. Сельское хозяйство, охота и лесное хозяйство						
2. Рыболовство, рыбоводство						
3. Добыча полезных ископаемых						
4. Обрабатывающие производства						
5. Производство и распределение электроэнергии, газа и воды						
6. Строительство						
7. Оптовая и розничная торговля; ремонт автотранспортных средств, мотоциклов, бытовых изделий и предметов личного пользования						
8. Гостиницы и рестораны						
9. Транспорт и связь						
10. Финансовая деятельность						
11. Операции с недвижимым имуществом, аренда и предоставление услуг						
12. Государственное управление и обеспечение военной безопасности; обязательное социальное обеспечение						
13. Образование						
14. Здравоохранение и предоставление социальных услуг						
15. Предоставление прочих коммунальных, социальных и персональных услуг						

Приложение 6

Денежные доходы и расходы населения Чувашской Республики за
анализируемый период

(в %)

Показатели	Годы				Отклонение, (+,-)	
	прошлый		отчетный		суммы	удельного веса, %
	сумма	удельный вес, %	сумма	удельный вес, %		
Денежные доходы – всего, в том числе						
доходы от предпринимательской деятельности						
оплата труда						
социальные выплаты						
доходы от собственности						
другие доходы						
Денежные расходы – всего, в том числе						
покупка товаров и оплата услуг						
обязательные платежи и взносы						
приобретение недвижимости						
прирост финансовых активов						
из него прирост, уменьшение денег на руках у населения						

Приложение 7

Бюджет Чувашской Республики за анализируемый период

Показатели	Годы				Отклонение	
	базисный		отчетный		суммы	удельного веса, %
	сумма	удельный вес, %	сумма	удельный вес, %		
Доходы - всего		100		100		
в том числе:						
налоговые доходы						
неналоговые доходы						
безвозмездные поступления						
доходы от предпринимательской и иной приносящей доход деятельности						
Расходы - всего		100		100		
в том числе на:						
общегосударственные вопросы						
национальную безопасность и						

правоохранительную деятельность						
национальную экономику						
из нее:						
сельское хозяйство и рыболовство						
жилищно-коммунальное хозяйство						
социально-культурные мероприятия						
прочие расходы						
Профицит (+), дефицит (-)			-		-	

Приложение 8

Показатели средней заработной платы работников по отраслям деятельности за анализируемый период

Показатели	Годы				Отклонение, (+,-) по		Темп изменения суммы, %
	прошлый		отчетный		сумме, руб.	отношению к среднероссийскому уровню, %	
	сумма, руб.	отношение к среднероссийскому уровню, %	сумма, руб.	отношение к среднероссийскому уровню, %			
Средняя номинальная начисленная заработная плата, руб. в т.ч. по видам экономической деятельности							
Сельское хозяйство							
Добыча полезных ископаемых							
Обрабатывающие производства							
Строительство							
Оптовая и розничная торговля							
Гостиничный и ресторанный бизнес							
Транспорт и связь							
Финансовая деятельность							
Государственное управление							
Образование							
Здравоохранение							
Жилищно-коммунальное хозяйство							

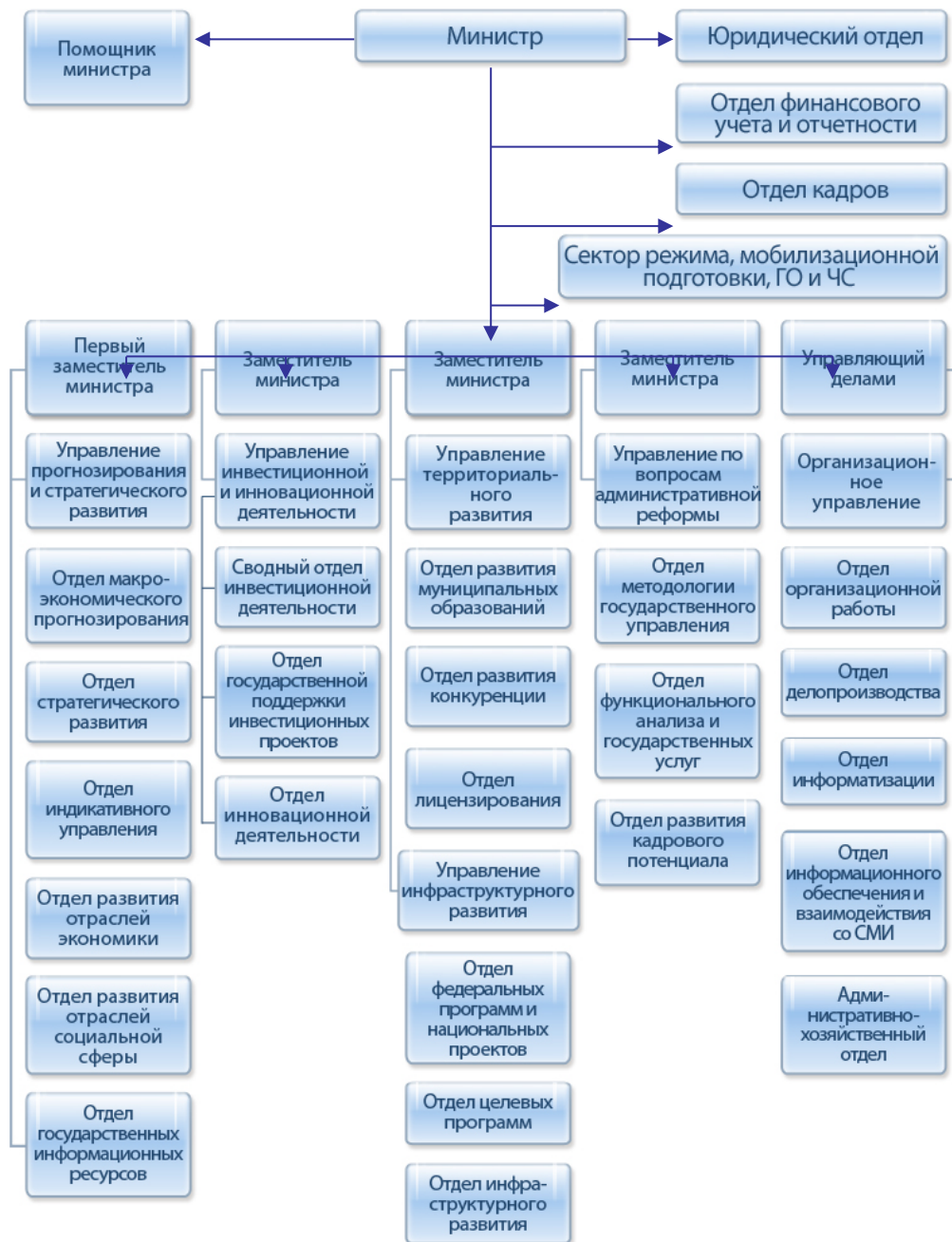


Рис. 1. Пример организационной структуры министерства

Приложение 11

Социально-демографические и профессиональные характеристики
кадров органа государственной власти и управления за год

Общее количество муниципальных служащих	Всего	Лица в возрасте, лет				
		до 30	30—39	40—49	50—59	60—65
по группам должностей:	56					
высшие	2		1		1	
главные	2			2		
ведущие	9		1	5	3	
старшие	24	1	8	7	6	2
младшие	19	6	9	3	1	
в том числе:						
женщины	40					
мужчины	16					
лица, впервые поступившие на муниципальную службу	10					

Приложение 12

Показатели движения кадров органа государственной власти и управления
за два года

Показатели	Годы		Отклонение (+, -)	Темп изменения, %
	прошлый	отчетный		
1. Численность работников, чел., на:				
начало периода;	58	56		
на конец периода	56	57		
2. Среднесписочная численность работников, чел.				
3. Количество принятых работников, чел.	5	10		-
4. Количество уволенных работников, чел.	7	9		-
5. Показатель оборота кадров (п.3 – п.4)				-
6. Коэффициент оборота по приему (п.3:п.2)				-
7. Коэффициент выбытия кадров (п.4 : п. 2)				-
8. Коэффициент общего оборота кадров				-

((п. 3+п.4) : п.2)				
10. Коэффициент замещения ((п. 3 - п.4) : п.2)				-
11. Коэффициент постоянства кадров (1 – п. 7)				-

Приложение 13

Показатели профессионального развития кадров органа государственной власти и управления за два года

количество - чел.; уд. вес – в % к итогу

Показатели	Годы				Отклонение (+, -)		Темп изменения, %
	прошлый		отчетный		по количеству	по уд. весу	
	количество	уд. вес	количество	уд. вес			
1. Среднесписочная численность работников							
2. Количество работников, прошедших повышение квалификации	2		3				
3. Количество работников, прошедших профессиональную подготовку	1		2				
4. Количество принятых после прохождения профессиональной подготовки на условиях целевой контрактной подготовки	1		2				

Приложение 14

Состав и структура сметы расходов органа государственной власти и управления за год

Предметная статья	Утверждено по смете		Фактически исполнено		Отклонение, (+,-)		Исполнение сметы, %
	сумма, тыс. руб.	уд. вес, %	сумма, тыс. руб.	уд. вес, %	суммы, руб.	уд. веса, %	
Оплата труда	1457		1457				
Прочие выплаты	9		8				
Начисление на оплату труда	383		377				

Услуги связи	9		9				
Коммунальные услуги	672		673				
Прочие услуги	205		178				
Увеличение стоимости основных средств	1371		1371				
Увеличение стоимости материальных запасов	40		43				
Итого расходов		100,0		100			

Приложение 15

Исполнение сметы расходов в расчете на основную единицу объема работы органа государственной власти и управления за год

Предметная статья	Утверждено по смете		Фактически исполнено		Изменение
	сумма, руб.	на 1 посещение	сумма, руб.	на 1 посещение	на 1 посещение
Оплата труда	1457		1457		
Прочие выплаты	9		8		
Начисление на оплату труда	383		377		
Услуги связи	9		9		
Коммунальные услуги	672		673		
Прочие услуги	205		178		
Увеличение стоим. основных средств	1371		1371		
Увеличение стоимости материальных запасов	40		43		
Расходы, покрываемые за счет средств бюджета					
Среднегодовое количество обращений	50370		50370		-

**Показатели деятельности организации
за анализируемый период**

Показатели	Ед. изм.	Годы		Отклонение, (+,-)	Темп изменения, %
		прошлый	отчетный		
1. Показатели ресурсного обеспечения					
1.1. Основные фонды:					
- среднегодовая стоимость	тыс. руб.	10790	12450		
- фондоотдача					
- фондорентабельность					
- фондовооруженность					
1.2. Оборотные средства:					
- среднегодовая сумма	тыс. руб.	22354	35500		
- оборачиваемость	дни				
- количество оборотов	разы				
1.3. Трудовые ресурсы					
- численность работников (среднесписочная)	чел.	100	116		
- расходы на оплату труда	тыс. руб.	25260	32950		
- доля в затратах (издержках)	%				
- среднемесячная заработная плата	руб.				
- производительность труда работников	тыс. руб.				
2. Показатели объемов деятельности					
2.1. Объем деятельности (оборот, реализация)					
а) в действующих ценах	тыс. руб.	99108	108228		
б) в сопоставимых ценах	тыс. руб.				
2.2. Выручка-нетто от продаж	тыс. руб.				
2.3. Доля предприятия на рынке	%				
3. Показатели финансовых результатов					
3.1. Затраты, издержки					
а) в сумме	тыс. руб.	96966	104061		
б) в % к объему деятельности (выручке-нетто)	%				
3.2. Прибыль:					
- от продажи		2142	4167		
- до налогообложения	тыс. руб.	1009	3396		
- чистая		807	2719		
3.3. Рентабельность:					
- продаж	%				
- общая					
- капитала					
- активов					

Обновление программы практики

Наименование раздела программы практики, в который внесены изменения
(измененное содержание раздела)

Наименование раздела программы практики, в который внесены изменения
(измененное содержание раздела)

Наименование раздела программы практики, в который внесены изменения
(измененное содержание раздела)

Программа практики:

обновлена, рассмотрена и одобрена на 20___/___ учебный год на заседании
ведущей кафедры _____ от _____
20___ г., протокол № _____

Заведующий кафедрой _____

**Ежегодно обсуждаются на заседании кафедры и сдаются в учебный отдел
в срок до 20 мая текущего учебного года.*