



**ПАСПОРТ ДОСТУПНОСТИ
ОБЪЕКТА СОЦИАЛЬНОЙ ИНФРАСТРУКТУРЫ
№ 326.24**

**Чебоксарский кооперативный институт (филиал)
автономной некоммерческой образовательной организации
высшего образования
Центросоюза Российской Федерации «Российский университет кооперации»**

Чувашская республика
г. Чебоксары
пр. М. Горького, д. 24

г. Чебоксары
2024 г.

УТВЕРЖДАЮ

Чебоксарский кооперативный институт
(филиал) Российского университета
кооперации

Ректор  Е.И. Антонова

«19» Апреля 2024 г.

ПАСПОРТ ДОСТУПНОСТИ
объекта социальной инфраструктуры (ОСИ)
№ 326.24

1. Общие сведения об объекте

1.1. Наименование (вид) объекта: **Чебоксарский кооперативный институт (филиал) Российского университета кооперации**

1.2. Адрес объекта: **428025, пр. М. Горького, д. 24, г. Чебоксары, Чувашская Республика, Российская Федерация.**

1.3. Сведения о размещении объекта:

- **отдельно стоящее здание, 4 этажа, 16 414,3 кв. м.**

- **наличие прилегающего земельного участка (да, нет); 33847 кв. м.**

1.4. Год постройки здания – **1982 г.**, последнего капитального ремонта – **2008 г.**

1.5. Дата предстоящих плановых ремонтных работ: текущего-**2017 г.**, капитального-**2020-2025 г.**

1.6. Название организации, (полное юридическое наименование) **Чебоксарский кооперативный институт (филиал) автономной некоммерческой образовательной организации высшего образования Центросоюза Российской Федерации «Российский университет кооперации»;** краткое наименование - **Чебоксарский кооперативный институт (филиал) Российского университета кооперации.**

1.7. Юридический адрес организации (учреждения)

428025, пр. М. Горького, д. 24, г. Чебоксары, Чувашская Республика, Российская Федерация.

1.8. Основание для пользования объектом (оперативное управление, аренда, собственность):
Аренда

1.9. Форма собственности (государственная, негосударственная): **Негосударственная**

1.10. Территориальная принадлежность (федеральная, региональная, муниципальная):
Муниципальная

1.11. Вышестоящая организация (наименование): **Автономная некоммерческая образовательная организация высшего образования Центросоюза Российской Федерации «Российский университет кооперации».**

1.12. Адрес вышестоящей организации, другие координаты: **141014, Московская обл., г. Мытищи, ул. Веры Волошиной, д. 12/30.**

2. Характеристика деятельности организации на объекте
(по обслуживанию населения)

2.1. Сфера деятельности (здравоохранение, образование, социальная защита, физическая культура и спорт, культура, связь и информация, транспорт, жилой фонд, потребительский рынок и сфера услуг, другое): **образовательные услуги по реализации образовательных программ на базе высшего профессионального образования и среднего профессионального образования.**

2.2. Виды оказываемых услуг: **подготовка и показ спектаклей, других публичных представлений и представление сопутствующих этому услуг, кинопоказы.**

2.3. Форма оказания услуг: **на объекте**

2.4. Категории обслуживаемого населения по возрасту: (дети, взрослые трудоспособного возраста, пожилые; все возрастные категории): **все возрастные категории**

2.5. Категории обслуживаемых инвалидов: **все категории, в т.ч. передвигающиеся на коляске, с нарушениями опорно-двигательного аппарата; с нарушениями зрения, с нарушениями слуха, с нарушениями умственного развития.**

2.6. Плановая мощность: **7300 человек**

2.7. Участие в исполнении ИПРА инвалида, ребенка-инвалида (да, нет): **Нет.**

3. Состояние доступности объекта

3.1. Путь следования к объекту пассажирским транспортом (описать маршрут движения с использованием пассажирского транспорта):

до остановки «Кооперативный институт»:

троллейбусами №№ 21, 22, 1, 14, 7;

маршрутными такси №№ 35, 32, 49, 41, 44, 51, 52, 59, 63;

до остановки «Сквер Максима Горького»:

автобусом № 15,

троллейбусами №№ 14, 17, 22;

маршрутными такси №№ 50, 41, 32, 49, 59, 54, 63;

до остановки «Новое село»:

троллейбусами №№ 3, 1, 7;

маршрутными такси №№ 35, 52, 63.

наличие адаптированного пассажирского транспорта к объекту: **Нет.**

3.2 Путь к объекту от ближайшей остановки общественного транспорта:

3.2.1 расстояние до объекта:

- от остановки «Кооперативный институт» 13 м;

- от остановки «Сквер Максима Горького» 165 м;

- от остановки «Новое село» 158 м.

3.2.2. время движения (пешком):

- от остановки «Кооперативный институт» 1 мин.;

- от остановки «Сквер Максима Горького» 4 мин.;

- от остановки «Новое село» 3 мин.

3.2.3. наличие выделенного от проезжей части пешеходного пути (да, нет):

- от остановки «Кооперативный институт» - да;

- от остановки «Сквер Максима Горького» - да;

- от остановки «Новое село» - да.

3.2.4. Перекрестки:

- от остановки «Кооперативный институт» - отсутствуют;

- от остановки «Сквер Максима Горького» - регулируемый, с таймером, без звуковой сигнализации;

- от остановки «Новое село» регулируемый, с таймером, без звуковой сигнализации.

3.2.5. Информация на пути следования к объекту: **Отсутствует.**

3.2.6 Перепады высоты на пути: **есть - перепад высот на пути движения в виде одиночных ступеней, бордюров.**

Их обустройство для инвалидов на коляске: **от остановки «Сквер Максима Горького» - оборудован съезд с проезжей части**

3.3. Организация доступности объекта для инвалидов - форма обслуживания <*>

N п/п	Категория инвалидов (вид нарушения)	Вариант доступности (формы обслуживания) <*>	организации объекта
1	Все категории инвалидов и МГН в том числе инвалиды:		
2	передвигающиеся на креслах-колясках	По варианту «А»	
3	с нарушениями опорно-двигательного аппарата	По варианту «А»	

4	с нарушениями зрения	По варианту «А»
5	с нарушениями слуха	По варианту «А»

<*> Указывается один из вариантов: "А", "Б", "ДУ", "ВНД".

3.4. Состояние доступности основных структурно-функциональных зон

N п/п	Основные структурно-функциональные зоны	Состояние доступности, в том числе для основных категорий инвалидов <*>
1	Территория, прилегающая к зданию (участок)	ДЧ-И (К, О, Г, У)
2	Вход (входы) в здание	ДЧ-И (К, О, Г, У)
3	Путь (пути) движения внутри здания (в т.ч. пути эвакуации)	ДУ
4	Зона целевого назначения здания (целевого посещения объекта)	ВНД
5	Санитарно-гигиенические помещения	ДУ
6	Система информации и связи (на всех зонах)	ВНД
7	Пути движения к объекту (от остановки транспорта)	-

<*> Указывается: ДП-В - доступно полностью всем; ДП-И (К, О, С, Г, У) - доступно полностью избирательно (указать категории инвалидов); ДЧ-В - доступно частично всем; ДЧ-И (К, О, С, Г, У) - доступно частично избирательно (указать категории инвалидов); ДУ - доступно условно, ВНД - временно недоступно.

3.5. Итоговое заключение о состоянии доступности ОСИ: Оборудование объекта не обеспечивает возможность самостоятельного передвижения по всем зонам и помещениям. Поэтому объект можно признать условно доступным для отдельных категорий инвалидов.

4. Управленческое решение

4.1. Рекомендации по адаптации основных структурных элементов объекта

N п/п	Основные структурно-функциональные зоны объекта	Рекомендации по адаптации объекта (вид работы) <*>
1	Территория, прилегающая к зданию (участок)	Текущий ремонт
2	Вход (входы) в здание	Текущий ремонт Капитальный ремонт
3	Путь (пути) движения внутри здания (в т.ч. пути эвакуации)	Текущий ремонт Капитальный ремонт
4	Зона целевого назначения здания (целевого посещения объекта)	Текущий ремонт Капитальный ремонт Организационные мероприятия
5	Санитарно-гигиенические помещения	Текущий ремонт
6	Система информации на объекте (на всех зонах)	Текущий ремонт Организационные мероприятия
7	Все зоны и участки	Текущий ремонт Капитальный ремонт Организационные мероприятия

<*> Указывается один из вариантов (видов работ): не нуждается; ремонт (текущий, капитальный); индивидуальное решение с ТСР; технические решения невозможны - организация альтернативной формы обслуживания.

Для достижения частичной доступности подлежит адаптации путем проведения текущего ремонта, с применением ТС, разработкой организационных мероприятий. Собственнику необходимо разработать план адаптации объекта.

Для достижения полной доступности объекта необходимо проведение капитального ремонта

с учетом разработанного раздела проекта ОДМ.

4.2. Период проведения _____
работ в рамках исполнения _____

(указывается наименование документа: программы, план)

4.3. Ожидаемый результат (по состоянию доступности) после выполнения работ по адаптации
ДП/ДЧ -В

Оценка результата исполнения программы, плана (по состоянию доступности)

4.4. Для принятия решения требуется, не требуется (нужное подчеркнуть):

Согласование

Имеется заключение уполномоченной организации о состоянии доступности объекта
(наименование документа и выдавшей его организации, дата), прилагается

4.5. Информация размещена (обновлена) на Карте доступности субъекта Российской Федерации
дата _____

(наименование сайта, портала)

5. Особые отметки

Паспорт сформирован на основании:

1. Анкеты (информации об объекте) № 326.24 от «19» Апреля 2024 г.
2. Акта обследования объекта: № 326.24 от «19» Апреля 2024 г.

УТВЕРЖДАЮ

Чебоксарский кооперативный институт
(филиал) Российского университета
кооперации

Ректор

 Е.И. Антонова

«19» Апреля 2024 г.

АНКЕТА
(информация об объекте социальной инфраструктуры)
К ПАСПОРТУ ДОСТУПНОСТИ ОСИ
№ 326.24

1. Общие сведения об объекте

1.1. Наименование (вид) объекта: **Чебоксарский кооперативный институт (филиал) Российского университета кооперации**

1.2. Адрес объекта: **428025, пр. М. Горького, д. 24, г. Чебоксары, Чувашская Республика, Российская Федерация.**

1.3. Сведения о размещении объекта:

- **отдельно стоящее здание, 4 этажа, 16 414,3 кв. м.**

- **наличие прилегающего земельного участка (да, нет); 33847 кв. м.**

1.4. Год постройки здания – **1982 г.**, последнего капитального ремонта – **2008 г.**

1.5. Дата предстоящих плановых ремонтных работ: **текущего-2017 г., капитального-2020-2025 г.**

1.6. Название организации, (полное юридическое наименование) **Чебоксарский кооперативный институт (филиал) автономной некоммерческой образовательной организации высшего образования Центросоюза Российской Федерации «Российский университет кооперации»; краткое наименование - Чебоксарский кооперативный институт (филиал) Российского университета кооперации.**

1.7. Юридический адрес организации (учреждения)

428025, пр. М. Горького, д. 24, г. Чебоксары, Чувашская Республика, Российская Федерация.

1.8. Основание для пользования объектом (оперативное управление, аренда, собственность):
Аренда

1.9. Форма собственности (государственная, негосударственная): **Негосударственная**

1.10. Территориальная принадлежность (федеральная, региональная, муниципальная):
Муниципальная

1.11. Вышестоящая организация (наименование): **Автономная некоммерческая образовательная организация высшего образования Центросоюза Российской Федерации «Российский университет кооперации».**

1.12. Адрес вышестоящей организации, другие координаты: **141014, Московская обл., г. Мытищи, ул. Веры Волошиной, д. 12/30.**

2. Характеристика деятельности организации на объекте
(по обслуживанию населения)

2.1. Сфера деятельности (здравоохранение, образование, социальная защита, физическая культура и спорт, культура, связь и информация, транспорт, жилой фонд, потребительский рынок и сфера услуг, другое): **образовательные услуги по реализации образовательных программ на базе высшего профессионального образования и среднего профессионального образования.**

2.2. Виды оказываемых услуг: **подготовка и показ спектаклей, других публичных представлений и представление сопутствующих этому услуг, кинопоказы.**

2.3. Форма оказания услуг: **на объекте**

2.4. Категории обслуживаемого населения по возрасту: (дети, взрослые трудоспособного возраста, пожилые; все возрастные категории): **все возрастные категории**

2.5. Категории обслуживаемых инвалидов: **все категории, в т.ч. передвигающиеся на коляске, с нарушениями опорно-двигательного аппарата; с нарушениями зрения, с нарушениями слуха, с нарушениями умственного развития.**

2.6. Плановая мощность: **7300 человек**

2.7. Участие в исполнении ИПРА инвалида, ребенка-инвалида (да, нет): **Нет.**

3. Состояние доступности объекта

3.1. Путь следования к объекту пассажирским транспортом (описать маршрут движения с использованием пассажирского транспорта):

до остановки «Кооперативный институт»:

троллейбусами №№ 21, 22, 1, 14, 7;

маршрутными такси №№ 35, 32, 49, 41, 44, 51, 52, 59, 63;

до остановки «Сквер Максима Горького»:

автобусом № 15,

троллейбусами №№ 14, 17, 22;

маршрутными такси №№ 50, 41, 32, 49, 59, 54, 63;

до остановки «Новое село»:

троллейбусами №№ 3, 1, 7;

маршрутными такси №№ 35, 52, 63.

наличие адаптированного пассажирского транспорта к объекту: **Нет.**

3.2 Путь к объекту от ближайшей остановки общественного транспорта:

3.2.1 расстояние до объекта:

- от остановки «Кооперативный институт» **13 м;**

- от остановки «Сквер Максима Горького» **165 м;**

- от остановки «Новое село» **158 м.**

3.2.2. время движения (пешком):

- от остановки «Кооперативный институт» **1 мин.;**

- от остановки «Сквер Максима Горького» **4 мин.;**

- от остановки «Новое село» **3 мин.**

3.2.3. наличие выделенного от проезжей части пешеходного пути (да, нет):

- от остановки «Кооперативный институт» - **да;**

- от остановки «Сквер Максима Горького» - **да;**

- от остановки «Новое село» - **да.**

3.2.4. Перекрестки:

- от остановки «Кооперативный институт» - **отсутствуют;**

- от остановки «Сквер Максима Горького» - **регулируемый, с таймером, без звуковой сигнализации;**

- от остановки «Новое село» **регулируемый, с таймером, без звуковой сигнализации.**

3.2.5. Информация на пути следования к объекту: **Отсутствует.**

3.2.6 Перепады высоты на пути: **есть- перепад высот на пути движения в виде одиночных ступеней, бордюров.**

Их обустройство для инвалидов на коляске: **от остановки «Сквер Максима Горького» - оборудован съезд с проезжей части**

3.3. Вариант организации доступности ОСИ (формы обслуживания) <*> с учетом СП 35-101-2001

N п/п	Категория инвалидов (вид нарушения)	Вариант организации доступности объекта
1	Все категории инвалидов и МГН в том числе инвалиды:	
2	передвигающиеся на креслах-колясках	По варианту «А»
3	с нарушениями опорно-двигательного аппарата	По варианту «А»
4	с нарушениями зрения	По варианту «А»

5	с нарушениями слуха	По варианту «А»
6	с нарушениями умственного развития	По варианту «А»

<*> Указывается один из вариантов: "А", "Б", "ДУ", "ВНД".

3.4. Состояние доступности основных структурно-функциональных зон

N п/п	Основные структурно-функциональные зоны	Состояние доступности, в том числе для основных категорий инвалидов <*>
1	Территория, прилегающая к зданию (участок)	ДЧ-И (К, О, Г, У)
2	Вход (входы) в здание	ДЧ-И (К, О, Г, У)
3	Путь (пути) движения внутри здания (в т.ч. пути эвакуации)	ДУ
4	Зона целевого назначения здания (целевого посещения объекта)	ВНД
5	Санитарно-гигиенические помещения	ДУ
6	Система информации и связи (на всех зонах)	ВНД
7	Пути движения к объекту (от остановки транспорта)	-

<*> Указывается: ДП-В - доступно полностью всем; ДП-И (К, О, С, Г, У) - доступно полностью избирательно (указать категории инвалидов); ДЧ-В - доступно частично всем; ДЧ-И (К, О, С, Г, У) - доступно частично избирательно (указать категории инвалидов); ДУ - доступно условно, ВНД - временно недоступно.

3.5. Итоговое заключение о состоянии доступности ОСИ: Оборудование объекта не обеспечивает возможность самостоятельного передвижения по всем зонам и помещениям. Поэтому объект можно признать условно доступным для отдельных категорий инвалидов.

Размещение информации на Карте доступности субъекта Российской Федерации согласовано

(подпись, Ф.И.О., должность; координаты для связи уполномоченного представителя объекта)

УТВЕРЖДАЮ

Чебоксарский кооперативный институт
(филиал) Российского университета
кооперации

Ректор



Е.И. Антонова

«19» Апреля 2024 г.

АКТ ОБСЛЕДОВАНИЯ
объекта социальной инфраструктуры
К ПАСПОРТУ ДОСТУПНОСТИ ОСИ
№ 326.24

1. Общие сведения об объекте

1.1. Наименование (вид) объекта: **Чебоксарский кооперативный институт (филиал) Российского университета кооперации**

1.2. Адрес объекта: **428025, пр. М. Горького, д. 24, г. Чебоксары, Чувашская Республика, Российская Федерация.**

1.3. Сведения о размещении объекта:

- **отдельно стоящее здание, 4 этажа, 16 414,3 кв. м.**

- **наличие прилегающего земельного участка (да, нет); 33847 кв. м.**

1.4. Год постройки здания – **1982 г.**, последнего капитального ремонта – **2008 г.**

1.5. Дата предстоящих плановых ремонтных работ: текущего-**2017 г.**, капитального-**2020-2025**

г.

1.6. Название организации, (полное юридическое наименование) **Чебоксарский кооперативный институт (филиал) автономной некоммерческой образовательной организации высшего образования Центросоюза Российской Федерации «Российский университет кооперации»;** краткое наименование - **Чебоксарский кооперативный институт (филиал) Российского университета кооперации.**

1.7. Юридический адрес организации (учреждения)

428025, пр. М. Горького, д. 24, г. Чебоксары, Чувашская Республика, Российская Федерация.

1.8. Основание для пользования объектом (оперативное управление, аренда, собственность):
Аренда

1.9. Форма собственности (государственная, негосударственная): **Негосударственная**

1.10. Территориальная принадлежность (федеральная, региональная, муниципальная):
Муниципальная

1.11. Вышестоящая организация (наименование): **Автономная некоммерческая образовательная организация высшего образования Центросоюза Российской Федерации «Российский университет кооперации».**

1.12. Адрес вышестоящей организации, другие координаты: **141014, Московская обл., г. Мытищи, ул. Веры Волошиной, д. 12/30.**

2. Характеристика деятельности организации на объекте
(по обслуживанию населения)

2.1. Сфера деятельности (здравоохранение, образование, социальная защита, физическая культура и спорт, культура, связь и информация, транспорт, жилой фонд, потребительский рынок и сфера услуг, другое): **образовательные услуги по реализации образовательных программ на базе высшего профессионального образования и среднего профессионального образования.**

2.2. Виды оказываемых услуг: **подготовка и показ спектаклей, других публичных**

представлений и представление сопутствующих этому услуг, кинопоказы.

2.3. Форма оказания услуг: **на объекте**

2.4. Категории обслуживаемого населения по возрасту: (дети, взрослые трудоспособного возраста, пожилые; все возрастные категории): **все возрастные категории**

2.5. Категории обслуживаемых инвалидов: **все категории, в т.ч. передвигающиеся на коляске, с нарушениями опорно-двигательного аппарата; с нарушениями зрения, с нарушениями слуха, с нарушениями умственного развития.**

2.6. Плановая мощность: **7300 человек**

2.7. Участие в исполнении ИПРА инвалида, ребенка-инвалида (да, нет): **Нет.**

3. Состояние доступности объекта

3.1. Путь следования к объекту пассажирским транспортом

(описать маршрут движения с использованием пассажирского транспорта):

до остановки «Кооперативный институт»:

троллейбусами №№ 21, 22, 1, 14, 7;

маршрутными такси №№ 35, 32, 49, 41, 44, 51, 52, 59, 63;

до остановки «Сквер Максима Горького»:

автобусом № 15,

троллейбусами №№ 14, 17, 22;

маршрутными такси №№ 50, 41, 32, 49, 59, 54, 63;

до остановки «Новое село»:

троллейбусами №№ 3, 1, 7;

маршрутными такси №№ 35, 52, 63.

наличие адаптированного пассажирского транспорта к объекту: **Нет.**

3.2 Путь к объекту от ближайшей остановки общественного транспорта:

3.2.1 расстояние до объекта:

- от остановки «Кооперативный институт» **13 м;**

- от остановки «Сквер Максима Горького» **165 м;**

- от остановки «Новое село» **158 м.**

3.2.2. время движения (пешком):

- от остановки «Кооперативный институт» **1 мин.;**

- от остановки «Сквер Максима Горького» **4мин.;**

- от остановки «Новое село» **3 мин.**

3.2.3. наличие выделенного от проезжей части пешеходного пути (да, нет):

- от остановки «Кооперативный институт» - **да;**

- от остановки «Сквер Максима Горького» - **да;**

- от остановки «Новое село» - **да.**

3.2.4. Перекрестки:

- от остановки «Кооперативный институт» - **отсутствуют;**

- от остановки «Сквер Максима Горького» - **регулируемый, с таймером, без звуковой сигнализации;**

- от остановки «Новое село» **регулируемый, с таймером, без звуковой сигнализации.**

3.2.5. Информация на пути следования к объекту: **Отсутствует.**

3.2.6 Перепады высоты на пути: **есть- перепад высот на пути движения в виде одиночных ступеней, бордюров.**

Их обустройство для инвалидов на коляске: **от остановки «Сквер Максима Горького» - оборудован съезд с проезжей части**

3.3. Организация доступности объекта для инвалидов - форма обслуживания <*>

N п/п	Категория инвалидов (вид нарушения)	Вариант организации доступности (формы обслуживания) <*>
1	Все категории инвалидов и МГН в том числе инвалиды:	
2	передвигающиеся на креслах-колясках	По варианту «А»

3	с нарушениями опорно-двигательного аппарата	По варианту «А»
4	с нарушениями зрения	По варианту «А»
5	с нарушениями слуха	По варианту «А»
6	с нарушениями умственного развития	По варианту «А»

<*> Указывается один из вариантов: "А", "Б", "ДУ", "ВНД".

3.4. Состояние доступности основных структурно-функциональных зон

N п/п	Основные структурно-функциональные зоны	Состояние доступности, в том числе для основных категорий инвалидов <*>	Приложение	
			№ на плане	№ фото
1	Территория, прилегающая к зданию (участок)	ДЧ-И (К, О, Г, У)		1-4
2	Вход (входы) в здание	ДЧ-И (К, О, Г, У)		5-10
3	Путь (пути) движения внутри здания (в т.ч. пути эвакуации)	ДУ		11-70
4	Зона целевого назначения здания (целевого посещения объекта)	ВНД		71-84
5	Санитарно-гигиенические помещения	ДУ		85,86
6	Система информации и связи (на всех зонах)	ВНД		87,88
7	Пути движения к объекту (от остановки транспорта)	-		-

<***> Указывается: ДП-В - доступно полностью всем; ДП-И (К, О, С, Г, У) - доступно полностью избирательно (указать категории инвалидов); ДЧ-В - доступно частично всем; ДЧ-И (К, О, С, Г, У) - доступно частично избирательно (указать категории инвалидов); ДУ - доступно условно, ВНД - временно недоступно.

3.5. **Итоговое заключение о состоянии доступности ОСИ:** Оборудование объекта не обеспечивает возможность самостоятельного передвижения по всем зонам и помещениям. Поэтому объект можно признать условно доступным для отдельных категорий инвалидов.

4. Управленческое решение (проект)

4.1. Рекомендации по адаптации основных структурных элементов объекта:

N п/п	Основные структурно-функциональные зоны объекта	Рекомендации по адаптации объекта (вид работы) <*>
1	Территория, прилегающая к зданию (участок)	Текущий ремонт
2	Вход (входы) в здание	Текущий ремонт Капитальный ремонт
3	Путь (пути) движения внутри здания (в т.ч. пути эвакуации)	Текущий ремонт Капитальный ремонт
4	Зона целевого назначения здания (целевого посещения объекта)	Текущий ремонт Капитальный ремонт Организационные мероприятия
5	Санитарно-гигиенические помещения	Текущий ремонт
6	Система информации на объекте (на всех зонах)	Текущий ремонт Организационные мероприятия

7	Пути движения к объекту (от остановки транспорта)	Текущий ремонт
8	Все зоны и участки	Текущий ремонт Капитальный ремонт Организационные мероприятия

<*> Указывается один из вариантов (видов работ): не нуждается; ремонт (текущий, капитальный); индивидуальное решение с ТСР; технические решения невозможны - организация альтернативной формы обслуживания.

4.2. Период проведения работ в рамках исполнения _____
(указывается наименование документа: программы, плана)

4.3. Ожидаемый результат (по состоянию доступности) после выполнения работ по адаптации ДП/ДЧ -В

Оценка результата исполнения программы, плана (по состоянию доступности)

4.4. Для принятия решения требуется, не требуется (нужное подчеркнуть):
Согласование

Имеется заключение уполномоченной организации о состоянии доступности объекта (наименование документа и выдавшей его организации, дата), прилагается

4.5. Информация размещена (обновлена) на Карте доступности субъекта Российской Федерации дата _____
(наименование сайта, портала)

5. Особые отметки

ПРИЛОЖЕНИЯ:

Результаты обследования:

1. Территории, прилегающей к объекту на 5 л.
2. Входа (входов) в здание на 6 л.
3. Путей движения в здании на 44 л.
4. Зоны целевого назначения объекта на 13 л.
5. Санитарно-гигиенических помещений на 3 л.
6. Системы информации (и связи) на объекте на 4 л.

Руководитель
рабочей группы

Проректор по учебной работе и
стратегическому развитию
Фадеева К.В.


(Подпись)

Члены группы

Эксперт по оценке качества
доступности учреждений,
общественной инфраструктуры для
людей с инвалидностью и МГН
Соловьев Д.Г.


(Подпись)

Эксперт в области создания
безбарьерной среды для людей с
инвалидностью и МГН
Бровко Н.С.


(Подпись)

Проректор по воспитательной

работе и социальному развитию

Тарасова Л.В.

(Подпись)

Начальник административно-

хозяйственного отдела

Антонов Ю.В.



(Подпись)

Юрисконсульт

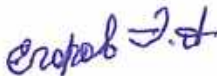
Семенова Н.В.

(Должность, Ф.И.О.)

(Подпись)

В том числе:

представители общественных
организаций инвалидов



(Должность, Ф.И.О.)

представители организации,
расположенной на объекте

(Должность, Ф.И.О.)



(Подпись)

Приложение №1
к Акту обследования ОСИ
к паспорту доступности ОСИ
от "19" Апрель 2024 г. № 326.24

1. Территории, прилегающей к зданию (участка)

I Результаты обследования:

№ п/п	Наименование функционально-планировочного элемента	Наличие элемента			Выявленные нарушения и замечания		Работы по адаптации объектов	
		есть/нет	№ на плане	№ фото	Содержание	Значим о для инвали да (категория)	Содержание	Виды работ
1.1	Вход (входы) на территорию	Да		1	СП 59.1333 0.2020 п. 5.1.10	С	Необходимо разместить тактильно-контрастные указатели на расстоянии 0.8-0.9 метра до препятствия.	Капитальный
					СП 59.1333 0.2020 п. 5.1.10	С	Необходимо разместить тактильно-контрастные указатели длиной 0.5-0.6 м до препятствия	Капитальный
				2	СП 59.1333 0.2020 п. 5.1.10	С	Необходимо разместить тактильные указатели за 0.3 метра до препятствия	Капитальный
					СП 59.1333 0.2020	С	Установить тактильно-предупреждающие указатели с высотой рифа 5 мм	Капитальный

					п. 5.1.10			
1.2	Путь (пути) движения на территории	Да		3	СП 59.1333 0.2020 п. 5.1.9	К,С	Необходимо заменить бортовой камень по краям пешеходных путей на участке вдоль газонов на высоту не менее 0.05 метра	Капитальный
				4	СП 59.1333 0.2020 п. 5.1.10	С	Необходимо перенести тактильные указатели за 0.3 метра до препятствия	Капитальный
					СП 59.1333 0.2020 п. 5.1.10	С	Установить тактильно-предупреждающие указатели с высотой рифа 5 мм	Капитальный
1.3	Лестница (наружная)	Нет						
1.4	Пандус (наружный)	Нет						
1.5	Автостоянка и парковка	Нет						
	Общие требования к зоне	<p>5.1.10 Тактильно-контрастные указатели, выполняющие функцию предупреждения на покрытии пешеходных путей, следует размещать на расстоянии 0,8 - 0,9 м до препятствия, доступного входа, начала опасного участка, перед внешней лестницей и т.п.</p> <p>5.1.10 Глубина предупреждающего указателя должна быть в пределах 0,5 - 0,6 м и входить в общее нормируемое расстояние до препятствия.</p> <p>5.1.10 Указатель должен заканчиваться до препятствия на расстоянии 0,3 м.</p> <p>5.1.10 Указатели должны иметь высоту рифов 5 мм.</p> <p>5.1.9 Высоту бортовых камней (бордюров) по краям пешеходных путей на участке вдоль газонов и озелененных площадок следует принимать не менее 0,05 м.</p> <p>5.1.10 Указатель должен заканчиваться до препятствия на расстоянии 0,3 м.</p> <p>5.1.10 Указатели должны иметь высоту рифов 5 мм.</p>						



Рис. 1



Рис. 2



Рис. 3



Рис. 4

II Заключение по зоне:

Наименование структурно-функциональной зоны	Состояние доступности* (к пункту 3.4 Акта обследования ОСИ)	Приложение		Рекомендации по адаптации (вид работы)** к пункту 4.1 Акта обследования ОСИ
		№ на плане	№ фото	
Территории, прилегающей к зданию (участка)	ДЧ-И (К, О, Г, У)		1,2,3,4	КР

* указывается: ДП-В - доступно полностью всем; ДП-И (К, О, С, Г, У) - доступно полностью избирательно (указать категории инвалидов); ДЧ-В - доступно частично всем;

ДЧ-И (К, О, С, Г, У) - доступно частично избирательно (указать категории инвалидов); ДУ - доступно условно, ВНД - недоступно

**указывается один из вариантов: не нуждается; ремонт (текущий, капитальный); индивидуальное решение с ТСР; технические решения невозможны - организация альтернативной формы обслуживания

Приложение №2
к Акту обследования ОСИ
к паспорту доступности ОСИ
от "19" Апрель 2024 г. № 326.24

2. Входа (входов) в здание

I Результаты обследования:

№ п/п	Наименование функционально-планировочного элемента	Наличие элемента			Выявленные нарушения и замечания		Работы по адаптации объектов	
		есть/нет	№ на плане	№ фото	Содержание	Значим о для инвали да (категория)	Содержание	Виды работ
2.1	Лестница (наружная)	Нет						
2.2	Пандус (наружный)	Нет						
2.3	Входная площадка (перед дверью)	Нет						
2.4	Дверь (входная)	Да		5,6	СП 59.1333 0.2020 п. 6.2.4	К	Необходимо устранить порог	Текущий
				7,8	СП 59.1333 0.2020 п. 6.1.6	С	Необходимо на прозрачных дверях установить контрастную маркировку в форме прямоугольника или в форме круга	Текущий

				9	СП 59.1333 0.2020 п. 6.1.7	С,К,Г, О,У	Необходимо установить знак доступности на входную дверь	Текущий
				10	СП 59.1333 0.2020 п. 6.1.8	С	Необходимо разместить тактильную плитку за 0.9 метра от навесной двери или 0.3 метра перед раздвижной	Капиталь ный
2.5	Тамбур	Нет						
	Общие требования к зоне	<p>6.2.4 В проемах дверей, доступных для МГН, допускаются пороги высотой не более 0,014 м.</p> <p>6.1.6 Прозрачные полотна дверей на входах и в здании, а также прозрачные ограждения и перегородки следует выполнять из ударостойкого безопасного стекла для строительства. На прозрачных полотнах дверей и ограждениях (перегородках) следует предусматривать яркую контрастную маркировку в форме прямоугольника высотой не менее 0,1 м и шириной не менее 0,2 м или в форме круга диаметром от 0,1 до 0,2 м. Расположение контрастной маркировки предусматривается на двух уровнях: 0,9–1,0 м и 1,3–1,4 м.</p> <p>4.3.7 Обязательными для применения являются следующие знаки доступности объектов для инвалидов</p> <p>6.2.3 На участках пола на основных путях движения перед дверными проемами в помещениях по ходу движения, открытыми входами на лестничные клетки, открытыми лестничными маршами следует предусматривать предупреждающие тактильные напольные указатели на расстоянии 0,9 м от навесной двери и 0,3 м перед раздвижной дверью.</p>						

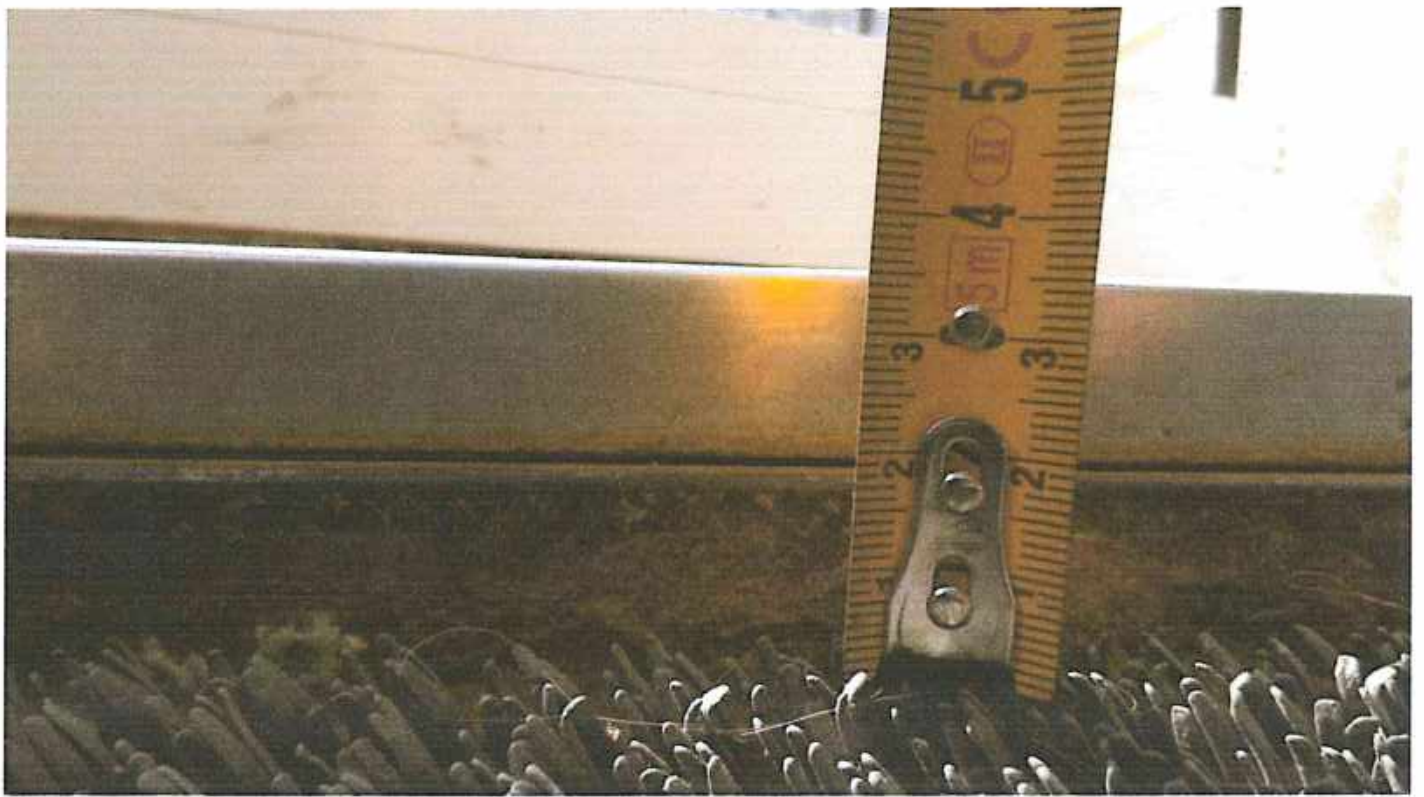


Рис. 5



Рис. 6



Рис. 7



Рис. 8

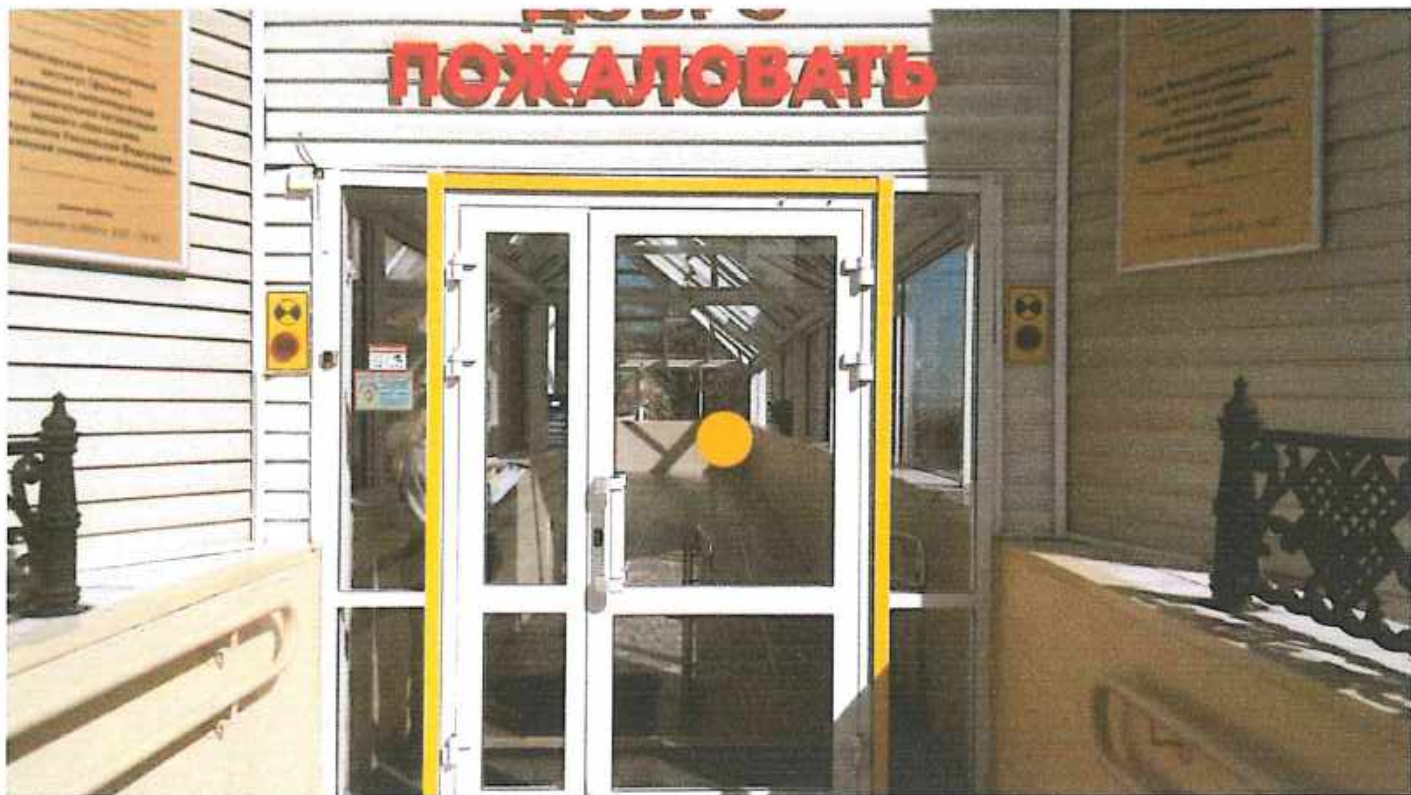


Рис. 9



Рис. 10

II Заключение по зоне:

Наименование структурно-функциональной зоны	Состояние доступности* (к пункту 3.4 Акта обследования ОСИ)	Приложение		Рекомендации по адаптации (вид работы)** к пункту 4.1 Акта обследования ОСИ
		№ на плане	№ фото	
Входа (входов) в здание	ДЧ-И (К, О, Г, У)		5,6,7,8,9,10	ТР, КР

* указывается: ДП-В - доступно полностью всем; ДП-И (К, О, С, Г, У) - доступно полностью избирательно (указать категории инвалидов); ДЧ-В - доступно частично всем;

ДЧ-И (К, О, С, Г, У) - доступно частично избирательно (указать категории инвалидов); ДУ - доступно условно, ВНД - недоступно

**указывается один из вариантов: не нуждается; ремонт (текущий, капитальный); индивидуальное решение с ТСР; технические решения невозможны - организация альтернативной формы обслуживания

3. Пути (путей) движения внутри здания (в т.ч. путей эвакуации)

I Результаты обследования:

№ п/п	Наименование функционально-планировочного элемента	Наличие элемента			Выявленные нарушения и замечания		Работы по адаптации объектов	
		есть/нет	№ на плане	№ фото	Содержание	Значим о для инвали да (категория)	Содержание	Виды работ
3.1	Коридор (вестибюль, зона ожидания, галерея, балкон)	Да		11, 12	СП 59.1333 0.2020 п. 6.2.3	С	Необходимо расположить тактильно контрастные указатели на расстоянии 0,3 м от препятствия или дверного проема, если дверь открывается по ходу движения	Текущий
				13	СП 59.1333 0.2020 п. 6.2.3	С	Необходимо расположить тактильно контрастные указатели на расстоянии ширины полотна от плоскости дверного полотна, если дверь открывается наружу	Текущий
				14, 15, 16, 17, 18,	СП 59.1333 0.2020 п. 6.2.3	С	Необходимо расположить тактильно контрастные указатели непосредственно перед выходом на лестничную	Текущий

				19, 20			площадку через открытый проем без двери	
3.2	Лестница (внутри здания)	Да		21	СП 59.1333 0.2020 п. 6.2.3	С	Необходимо расположить тактильно контрастные указатели непосредственно перед выходом на лестничную площадку через открытый проем без двери	Текущий
				22	СП 59.1333 0.2020 п. 6.2.8	С,Г	Необходимо предусмотреть дополнительные центральные двусторонние разделительные поручни	Текущий
				23	СП 59.1333 0.2020 п. 6.2.12	С	Необходимо предусмотреть рельефные обозначения этажей, а также предупредительные полосы об окончании перил, на боковой, внешней по отношению к маршу, поверхности поручней	Текущий
3.2	Лестница (внутри здания) (Доп. раздел)	Да		24, 25, 26, 27, 28	СП 59.1333 0.2020 п. 6.2.3	С	Необходимо расположить тактильно контрастные указатели непосредственно перед выходом на лестничную площадку через открытый проем без двери	Текущий
					СП 59.1333 0.2020 п. 6.2.3	С	Необходимо расположить тактильно контрастные указатели на расстоянии 0.3 метра от внешнего края проступи верхней и нижней ступени, непосредственно перед выходом на лестничную площадку через открытый проем без двери	Текущий
				29	СП 59.1333	С,Г	Необходимо предусмотреть	Текущий

					0.2020 п. 6.2.8		дополнительные центральные двусторонние разделительные поручни	
				30, 31	СП 59.1333 0.2020 п. 6.2.12	С	Необходимо предусмотреть рельефные обозначения этажей, а так же предупредительные полосы об окончании перил, на боковой, внешней по отношению к маршу, поверхности поручней	Текущий
3.2	Лестница (внутри здания) (Доп. раздел)	Да		32	СП 59.1333 0.2020 п. 6.2.3	С	Необходимо расположить тактильно контрастные указатели непосредственно перед выходом на лестничную площадку через открытый проем без двери	Текущий
					СП 59.1333 0.2020 п. 6.2.3	С	Необходимо расположить тактильно контрастные указатели на расстоянии 0.3 метра от внешнего края проступи верхней и нижней ступени, непосредственно перед выходом на лестничную площадку через открытый проем без двери	Текущий
				33	СП 59.1333 0.2020 п. 6.2.6	С	Необходимо предусмотреть барьеры под маршем открытой лестницы	Текущий
				34	СП 59.1333 0.2020 п. 6.2.12	С	Необходимо предусмотреть рельефные обозначения этажей, а так же предупредительные полосы об окончании перил, на боковой, внешней по отношению к маршу, поверхности поручней	Текущий

3.2	Лестница (внутри здания) (Доп. раздел)	Да		35	СП 59.1333 0.2020 п. 6.2.3	С	Необходимо расположить тактильно контрастные указатели на расстоянии 0.3 метра от внешнего края проступи верхней и нижней ступени, непосредственно перед выходом на лестничную площадку через открытый проем без двери	Текущий
				36	СП 59.1333 0.2020 п. 6.2.6	С	Необходимо предусмотреть барьеры под маршем открытой лестницы	Текущий
				37	СП 59.1333 0.2020 п. 6.2.12		Необходимо установить поручни так, чтобы расстояние в свету между поручнем и стеной не менее 0.045 метра	Текущий
				38	СП 59.1333 0.2020 п. 6.2.12	С	Необходимо предусмотреть рельефные обозначения этажей, а также предупредительные полосы об окончании перил, на боковой, внешней по отношению к маршру, поверхности поручней	Текущий
3.3	Пандус (внутри здания)	Нет						
3.4	Лифт пассажирский (или подъемник)	Нет						
3.5	Дверь (Главный выход)	Да		39, 40, 41	СП 59.1333 0.2020 п. 6.2.3	С	Необходимо расположить тактильно контрастные указатели на расстоянии 0,3 м от препятствия или дверного проема, если дверь открывается по ходу движения	Текущий
				42	СП 59.1333	К	Необходимо заменить двери с учетом ширины	Текущий

					0.2020 п. 6.1.5		одной дверной створки не менее 0.9 метров	
3.5	Дверь (Спортивный зал)	Да		43	СП 59.1333 0.2020 п. 6.2.3	С	Необходимо расположить тактильно контрастные указатели на расстоянии 0,3 м от препятствия или дверного проема, если дверь открывается по ходу движения	Текущий
				44	СП 59.1333 0.2020 п. 6.4.3	С,К,Г, О,У	Необходимо использовать дверные ручки нажимного действия	Текущий
3.5	Дверь (Здравпункт)	Да		45	СП 59.1333 0.2020 п. 6.2.3	С	Необходимо расположить тактильно контрастные указатели на расстоянии 0,3 м от препятствия или дверного проема, если дверь открывается по ходу движения	Текущий
				46	СП 59.1333 0.2020 п. 6.5.9	С	Необходимо установить информирующие тактильные таблички для людей с нарушением зрения рядом с дверью со стороны дверной ручки на высоте 1.2-1.6м	Текущий
				47, 48, 49	СП 59.1333 0.2020 п. 6.1.5	К	Необходимо заменить двери с учетом ширины одной дверной створки не менее 0.9 метров	Текущий
				50, 51	СП 59.1333 0.2020 п. 6.2.4	К	Необходимо устранить порог	Текущий
				52, 53, 54	СП 59.1333 0.2020 п. 6.4.3	С,К,Г, О,У	Необходимо использовать дверные ручки нажимного действия	Текущий
3.5	Дверь	Да		55	СП 59.1333	С	Необходимо расположить тактильно контрастные указатели на расстоянии	Текущий

	(Столовая)				0.2020 п. 6.2.3		0,3 м от препятствия или дверного проема, если дверь открывается по ходу движения	
				56	СП 59.1333 0.2020 п. 6.1.5	К	Необходимо заменить двери с учетом ширины одной дверной створки не менее 0.9 метров	Текущий
				57	СП 59.1333 0.2020 п. 6.2.4	К	Необходимо устранить порог	Текущий
3.5	Дверь (Путь движения 0 этаж от гардероба к актовому залу)	Да		58	СП 59.1333 0.2020 п. 6.2.3	С	Необходимо расположить тактильно контрастные указатели на расстоянии 0,3 м от препятствия или дверного проема, если дверь открывается по ходу движения	Текущий
				59	СП 59.1333 0.2020 п. 6.1.5	К	Необходимо заменить двери с учетом ширины одной дверной створки не менее 0.9 метров	Текущий
3.5	Дверь (Актовый зал)	Да		60	СП 59.1333 0.2020 п. 6.2.3	С	Необходимо расположить тактильно контрастные указатели на расстоянии 0,3 м от препятствия или дверного проема, если дверь открывается по ходу движения	Текущий
				61	СП 59.1333 0.2020 п. 6.2.4	К	Необходимо устранить порог	Текущий
3.5	Дверь (ЛЗ 7 Учебная аудитория)	Да		62	СП 59.1333 0.2020 п. 6.2.3	С	Необходимо расположить тактильно контрастные указатели на расстоянии 0,3 м от препятствия или дверного проема, если дверь открывается по ходу движения	Текущий

				63	СП 59.1333 0.2020 п. 6.1.5	К	Необходимо заменить двери с учетом ширины одной дверной створки не менее 0.9 метров	Текущий
				64	СП 59.1333 0.2020 п. 6.2.4	К	Необходимо устранить порог	Текущий
				65	СП 59.1333 0.2020 п. 6.4.3	С,К,Г, О,У	Необходимо использовать дверные ручки нажимного действия	Текущий
3.5	Дверь (Справочно- библиографически й отдел)	Да		66	СП 59.1333 0.2020 п. 6.2.3	С	Необходимо расположить тактильно контрастные указатели на расстоянии 0,3 м от препятствия или дверного проема, если дверь открывается по ходу движения	Текущий
				67	СП 59.1333 0.2020 п. 6.2.4	К	Необходимо устранить порог	Текущий
3.6	Пути эвакуации (в т.ч. Зоны безопасности) (Эв. выход №5)	Да		68	СП 59.1333 0.2020 п. 6.2.21	С,К	Необходимо заменить путь эвакуации, через путь с высотой потолка более 2 метров	Капиталь ный
				69	СП 59.1333 0.2020 п. 6.2.30	К	Необходимо расширить лестничный марш лестницы до 1.5 метра	Капиталь ный
3.6	Пути эвакуации (в т.ч. Зоны безопасности) (Эв. выход с права от актового зала)	Да						
				70	СП 59.1333 0.2020	К	Необходимо расширить проёмы на пути эвакуации до 0.9м	Капиталь ный

					п. 6.2.21			
					СП 59.1333 0.2020 п. 6.2.21	К	Необходимо расширить двери на пути эвакуации до 1.2 метра	Капиталь ный
	Общие требования к зоне	<p>6.2.3 Предупреждающие тактильно-контрастные указатели должны быть:</p> <ul style="list-style-type: none"> - на расстоянии 0,3 м от препятствия или плоскости дверного полотна, если дверь открывается по ходу движения; <p>6.2.3 Предупреждающие тактильно-контрастные указатели должны быть:</p> <ul style="list-style-type: none"> - на расстоянии ширины полотна двери от плоскости дверного полотна, если дверь открывается навстречу движению; <p>6.2.3 Предупреждающие тактильно-контрастные указатели должны быть:</p> <ul style="list-style-type: none"> - непосредственно перед выходом на лестничную площадку через открытый проем без двери; <p>6.2.3 Предупреждающие тактильно-контрастные указатели должны быть:</p> <ul style="list-style-type: none"> - непосредственно перед выходом на лестничную площадку через открытый проем без двери; <p>6.2.8 При расчетной ширине марша лестницы 4,0 м и более следует предусматривать дополнительно центральные двусторонние разделительные поручни.</p> <p>В размерах ограждений и поручней (высоты, длины завершающих их горизонтальных частей) допускается отклонение в пределах +/- 0,03 м.</p> <p>6.2.12 На боковой, внешней по отношению к маршу, поверхности поручней общественных зданий (за исключением стационаров) должны предусматриваться рельефные обозначения этажей, а также предупредительные полосы об окончании перил.</p>						

Лифты, подъемные платформы и эскалаторы

6.2.3 Предупреждающие тактильно-контрастные указатели должны быть:

- непосредственно перед выходом на лестничную площадку через открытый проем без двери;

6.2.3 Предупреждающие тактильно-контрастные указатели должны быть:

- на расстоянии 0,3 от внешнего края проступи верхней и нижней ступеней открытых лестничных маршей (если проступь ступени на верхней площадке выделена конструктивно, предупреждающий указатель должен непосредственно примыкать к проступи, независимо от ее ширины).

6.2.8 При перепаде высот пола в здании или сооружении следует предусматривать лестницы, пандусы или подъемные устройства, доступные для МГН.

В местах перепада уровней пола в помещении для защиты от падения следует предусматривать ограждения высотой согласно требованиям СП 118.13330.

Ступени лестниц должны быть ровными, без выступов и с шероховатой поверхностью. Ребро ступени должно иметь закругление радиусом не более 0,05 м. Боковые края ступеней, не примыкающие к стенам, должны иметь бортики высотой не менее 0,02 м или другие устройства для предотвращения соскальзывания трости или ноги.

Проступи ступеней должны быть горизонтальными шириной 0,3 м (допустимо от 0,28 до 0,35 м). Подступенки должны иметь высоту 0,15 м (допустимо от 0,13 до 0,17 м). Применение открытых ступеней (без подступенка) не допускается. Применение в пределах одного марша ступеней, различающихся по высоте и ширине, не допускается. Применение ступеней, выполненных из прозрачных и полированных материалов, не допускается.

На проступях краевых ступеней лестничных маршей должны быть нанесены одна или несколько противоскользящих полос, контрастных с поверхностью ступени, как правило, желтого цвета, общей шириной 0,08 - 0,1 м.

Допускается применение контрастных противоскользящих полос с фотолюминисцентным покрытием, если это предусмотрено заданием на проектирование. Расстояние между краем контрастной полосы и краем проступи ступени - от 0,03 до 0,04 м. В том случае, если лестница включает в себя несколько маршей, предупреждающая тактильная полоса

обустроивается только перед верхней ступенью верхнего марша и нижней ступенью нижнего марша.

При расчетной ширине марша лестницы 4,0 м и более следует предусматривать дополнительно центральные двусторонние разделительные поручни.

В размерах ограждений и поручней (высоты, длины завершающих их горизонтальных частей) допускается отклонение в пределах $\pm 0,03$ м.

6.2.12 На боковой, внешней по отношению к маршу, поверхности поручней общественных зданий (за исключением стационаров) должны предусматриваться рельефные обозначения этажей, а также предупредительные полосы об окончании перил.

Лифты, подъемные платформы и эскалаторы

6.2.3 Предупреждающие тактильно-контрастные указатели должны быть:

- непосредственно перед выходом на лестничную площадку через открытый проем без двери;

6.2.3 Предупреждающие тактильно-контрастные указатели должны быть:

- на расстоянии 0,3 от внешнего края проступи верхней и нижней ступеней открытых лестничных маршей (если проступь ступени на верхней площадке выделена конструктивно, предупреждающий указатель должен непосредственно примыкать к проступи, независимо от ее ширины).

6.2.6 Под маршем открытой лестницы и другими нависающими элементами внутри здания, имеющими высоту в свету менее 2,1 м, следует устанавливать барьеры, ограждения или иные устройства, препятствующие доступу инвалидов в эту зону.

6.2.12 На боковой, внешней по отношению к маршу, поверхности поручней общественных зданий (за исключением стационаров) должны предусматриваться рельефные обозначения этажей, а также предупредительные полосы об окончании перил.

Лифты, подъемные платформы и эскалаторы

6.2.3 Предупреждающие тактильно-контрастные указатели должны быть:

- на расстоянии 0,3 от внешнего края проступи верхней и нижней ступеней открытых лестничных маршей (если проступь ступени на верхней площадке выделена конструктивно, предупреждающий указатель должен непосредственно примыкать к проступи, независимо от ее ширины).

6.2.6 Под маршем открытой лестницы и другими нависающими элементами внутри здания, имеющими высоту в свету менее 2,1 м, следует устанавливать барьеры, ограждения или иные устройства, препятствующие доступу инвалидов в эту зону.

6.2.12 Расстояние в свету между поручнем и стеной должно быть не менее 0,045 м для стен с гладкими поверхностями и не менее 0,06 м для стен с шероховатыми поверхностями.

6.2.12 На боковой, внешней по отношению к маршу, поверхности поручней общественных зданий (за исключением стационаров) должны предусматриваться рельефные обозначения этажей, а также предупредительные полосы об окончании перил.

Лифты, подъемные платформы и эскалаторы

6.2.3 Предупреждающие тактильно-контрастные указатели должны быть:

- на расстоянии 0,3 м от препятствия или плоскости дверного полотна, если дверь открывается по ходу движения;

6.1.5 Дверные проемы вновь проектируемых зданий и сооружений для входа МГН должны иметь ширину в свету не менее 1,2 м. При двухстворчатых входных дверях ширина одной створки (дверного полотна) должна быть 0,9 м.

6.2.3 Предупреждающие тактильно-контрастные указатели должны быть:

- на расстоянии 0,3 м от препятствия или плоскости дверного полотна, если дверь открывается по ходу движения;

6.4.3 В качестве дверных запоров на путях эвакуации следует предусматривать ручки нажимного действия.

6.2.3 Предупреждающие тактильно-контрастные указатели должны быть:

- на расстоянии 0,3 м от препятствия или плоскости дверного полотна, если дверь открывается по ходу движения;

6.5.9 Информирование тактильные таблички для людей с нарушением зрения с использованием рельефных знаков и символов, а также рельефно-точечного шрифта Брайля должны размещаться рядом с дверью со стороны дверной ручки на высоте от 1,2 до 1,6 м:

- перед входом в здание с указанием наименования учреждения, времени оказания услуг (приемных часов);

- перед входами во внутренние помещения, в которых оказываются услуги, с указанием номера и назначения помещения.

Нумерация шкафов раздевальных должна быть выполнена рельефным шрифтом и на контрастном фоне.

6.1.5 Дверные проемы вновь проектируемых зданий и сооружений для входа МГН должны иметь ширину в свету не менее 1,2 м. При двухстворчатых входных дверях ширина одной створки (дверного полотна) должна быть 0,9 м.

6.2.4 В проемах дверей, доступных для МГН, допускаются пороги высотой не более 0,014 м.

6.4.3 В качестве дверных запоров на путях эвакуации следует предусматривать ручки нажимного действия.

6.2.3 Предупреждающие тактильно-контрастные указатели должны быть:

- на расстоянии 0,3 м от препятствия или плоскости дверного полотна, если дверь открывается по ходу движения;

6.1.5 Дверные проемы вновь проектируемых зданий и сооружений для входа МГН должны иметь ширину в свету не менее 1,2 м. При двухстворчатых входных дверях ширина одной створки (дверного полотна) должна быть 0,9 м.

6.2.4 В проемах дверей, доступных для МГН, допускаются пороги высотой не более 0,014 м.

6.2.3 Предупреждающие тактильно-контрастные указатели должны быть:

- на расстоянии 0,3 м от препятствия или плоскости дверного полотна, если дверь открывается по ходу движения;

6.1.5 Дверные проемы вновь проектируемых зданий и сооружений для входа МГН должны иметь ширину в свету не менее 1,2 м. При двухстворчатых входных дверях ширина одной створки (дверного полотна) должна быть 0,9 м.

6.2.3 Предупреждающие тактильно-контрастные указатели должны быть:

- на расстоянии 0,3 м от препятствия или плоскости дверного полотна, если дверь открывается по ходу движения;

6.2.4 В проемах дверей, доступных для МГН, допускаются пороги высотой не более 0,014 м.

6.2.3 Предупреждающие тактильно-контрастные указатели должны быть:

- на расстоянии 0,3 м от препятствия или плоскости дверного полотна, если дверь открывается по ходу движения;

6.1.5 Дверные проемы вновь проектируемых зданий и сооружений для входа МГН должны иметь ширину в свету не менее 1,2 м. При двухстворчатых входных дверях ширина одной створки (дверного полотна) должна быть 0,9 м.

6.2.4 В проемах дверей, доступных для МГН, допускаются пороги высотой не более 0,014 м.

6.1.5 В качестве дверных запоров на путях эвакуации следует предусматривать ручки нажимного действия.

6.2.3 Предупреждающие тактильно-контрастные указатели должны быть:

- на расстоянии 0,3 м от препятствия или плоскости дверного полотна, если дверь открывается по ходу движения;

6.2.4 В проемах дверей, доступных для МГН, допускаются пороги высотой не более 0,014 м.

6.2.21 В зданиях специализированных организаций высота горизонтальных участков путей эвакуации в свету должна быть не менее 2 м.

6.2.30 Ширина марша лестницы, используемой инвалидами с поражением опорно-двигательного аппарата, должна составлять 1,5 м.

6.2.21 В зданиях специализированных организаций высота горизонтальных участков путей эвакуации в свету должна быть не менее 2 м.

6.2.21 Ширина (в свету) участков эвакуационных путей, используемых МГН, должна быть, м, не менее:

- проемов и дверей в остальных случаях; проходов внутри помещений. 1,2;



Рис. 11



Рис. 12



Рис. 13



Рис. 14



Рис. 15



Рис. 16



Рис. 17



Рис. 18



Рис. 21



Рис. 22



Рис. 23



Рис. 24



Рис. 25



Рис. 26



Рис. 27



Рис. 28



Рис. 29



Рис. 30

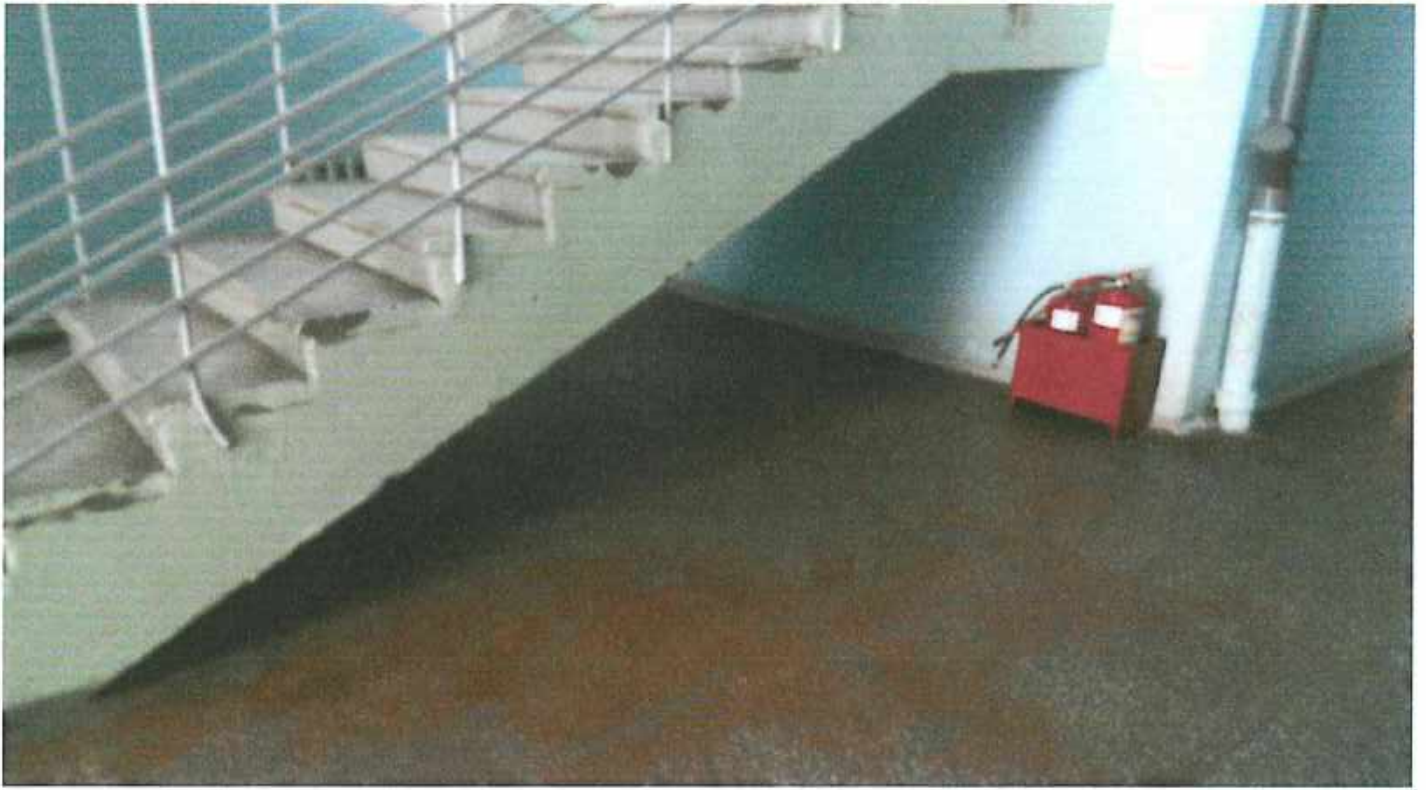


Рис. 33

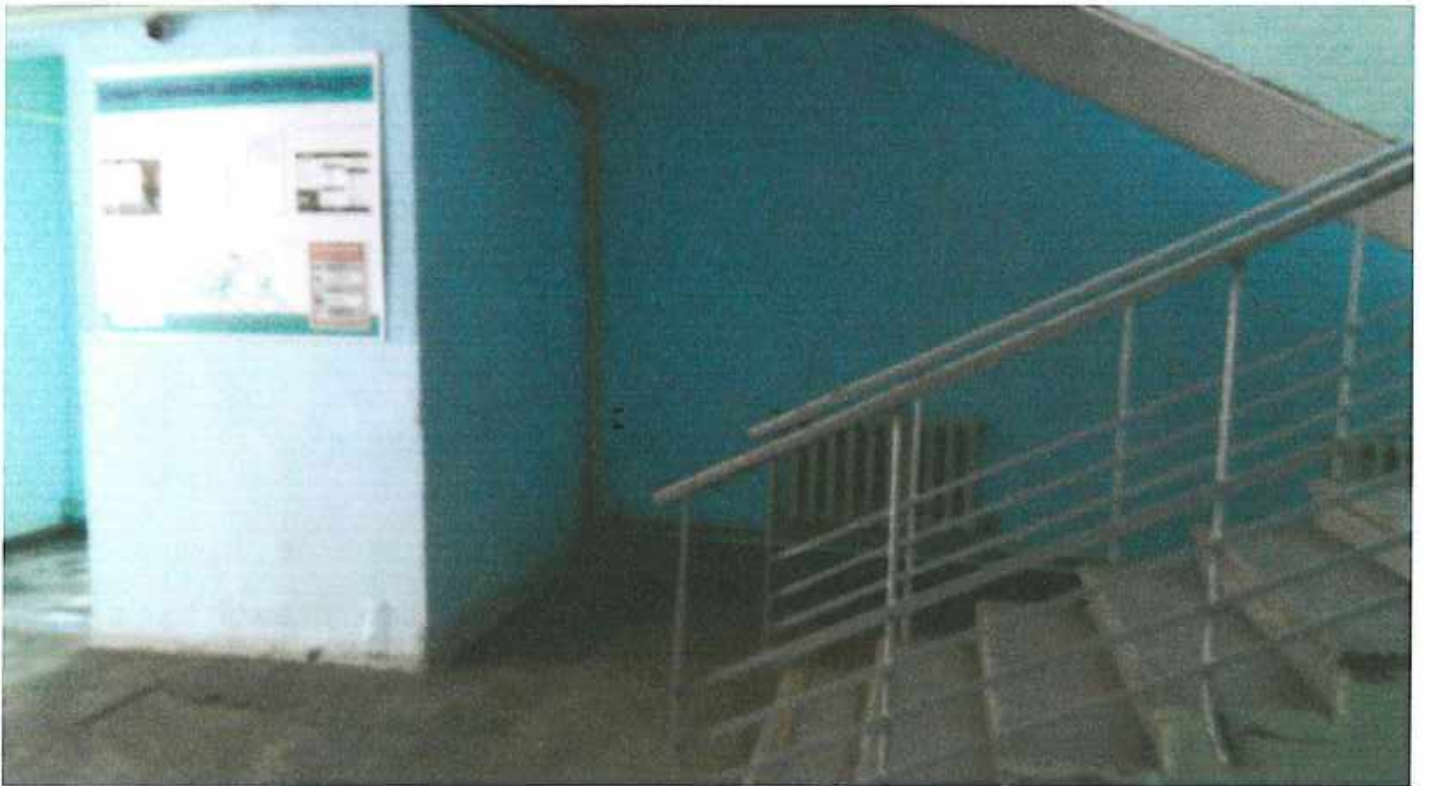


Рис. 34



Рис. 35



Рис. 36



Рис. 37



Рис. 38



Рис. 41

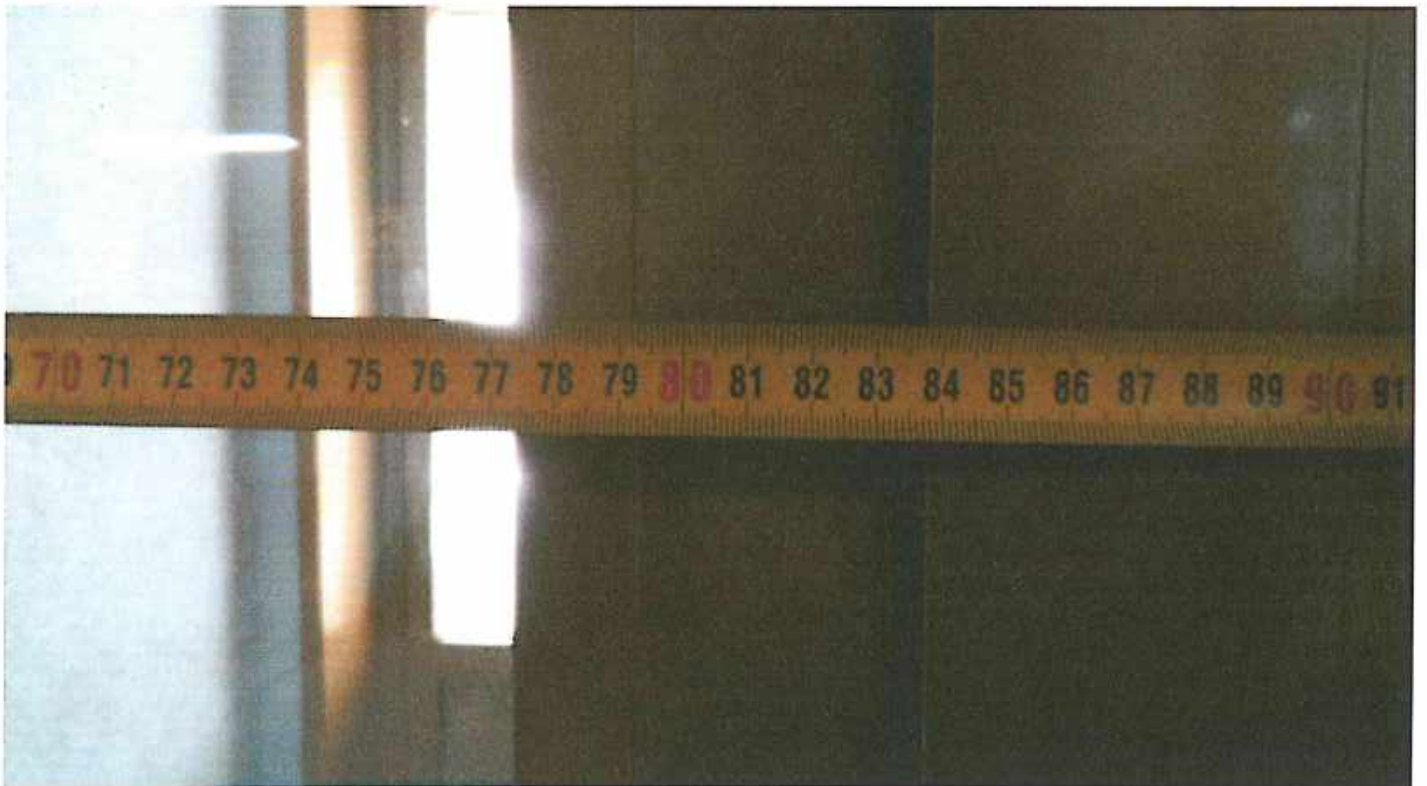


Рис. 42



Рис. 43



Рис. 44



Рис. 45



Рис. 46

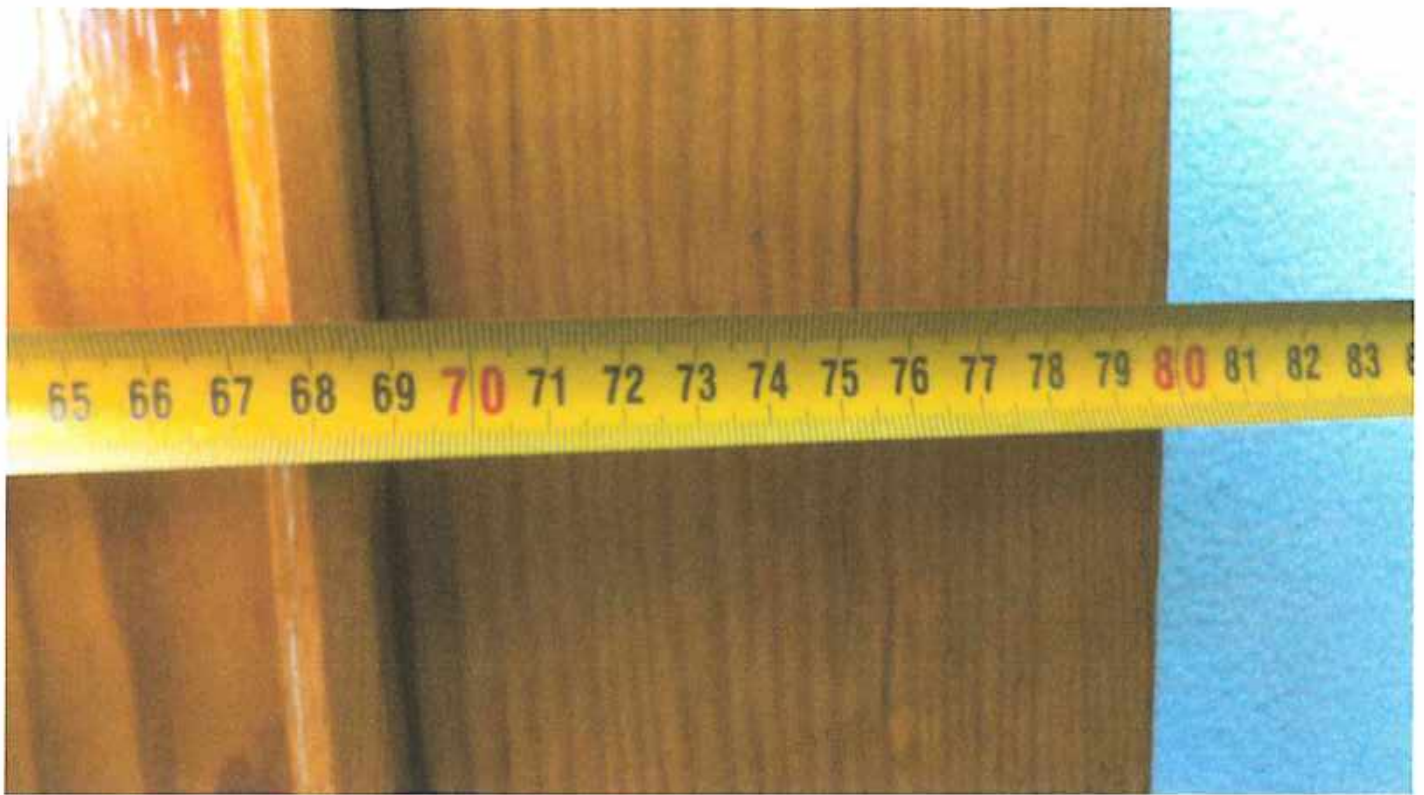


Рис. 47

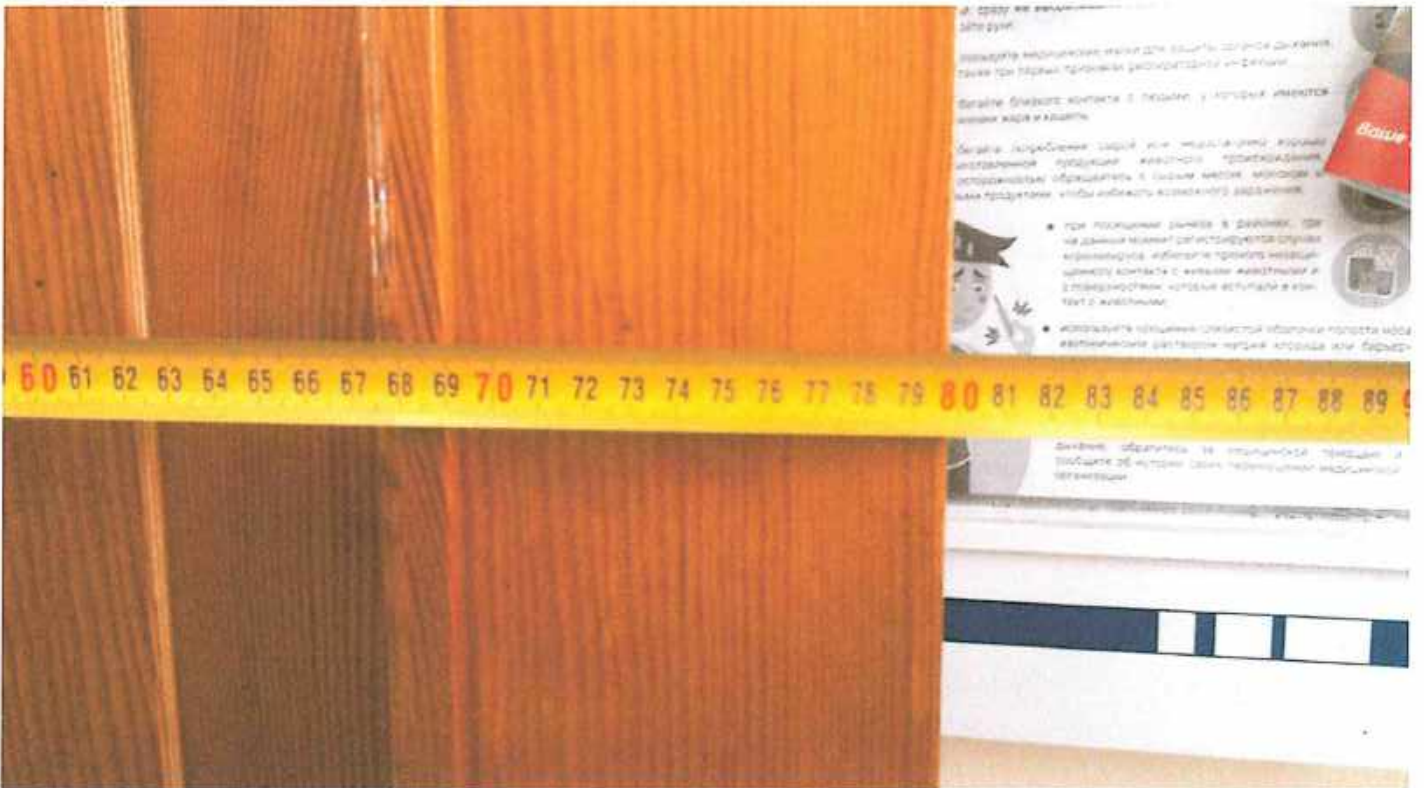


Рис. 48

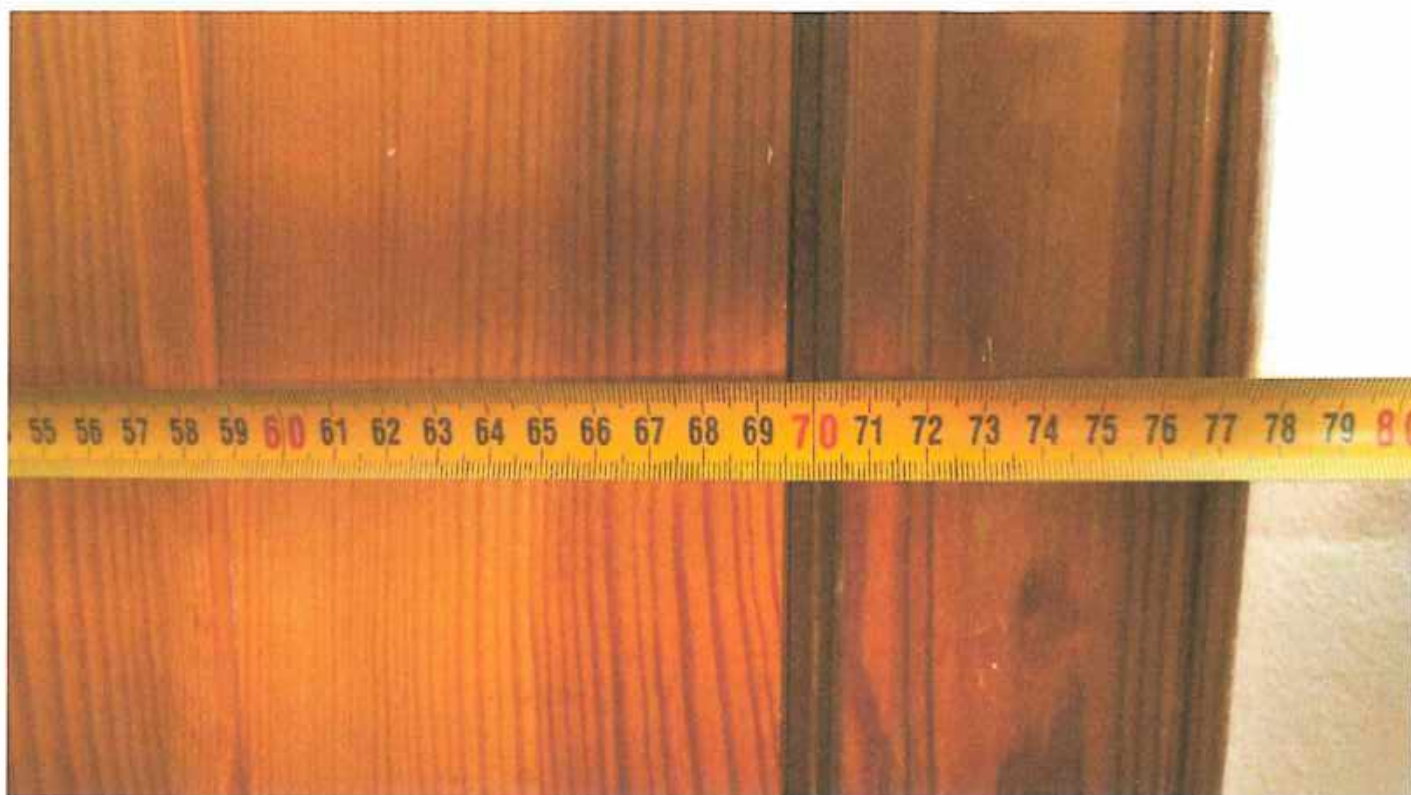


Рис. 49



Рис. 50

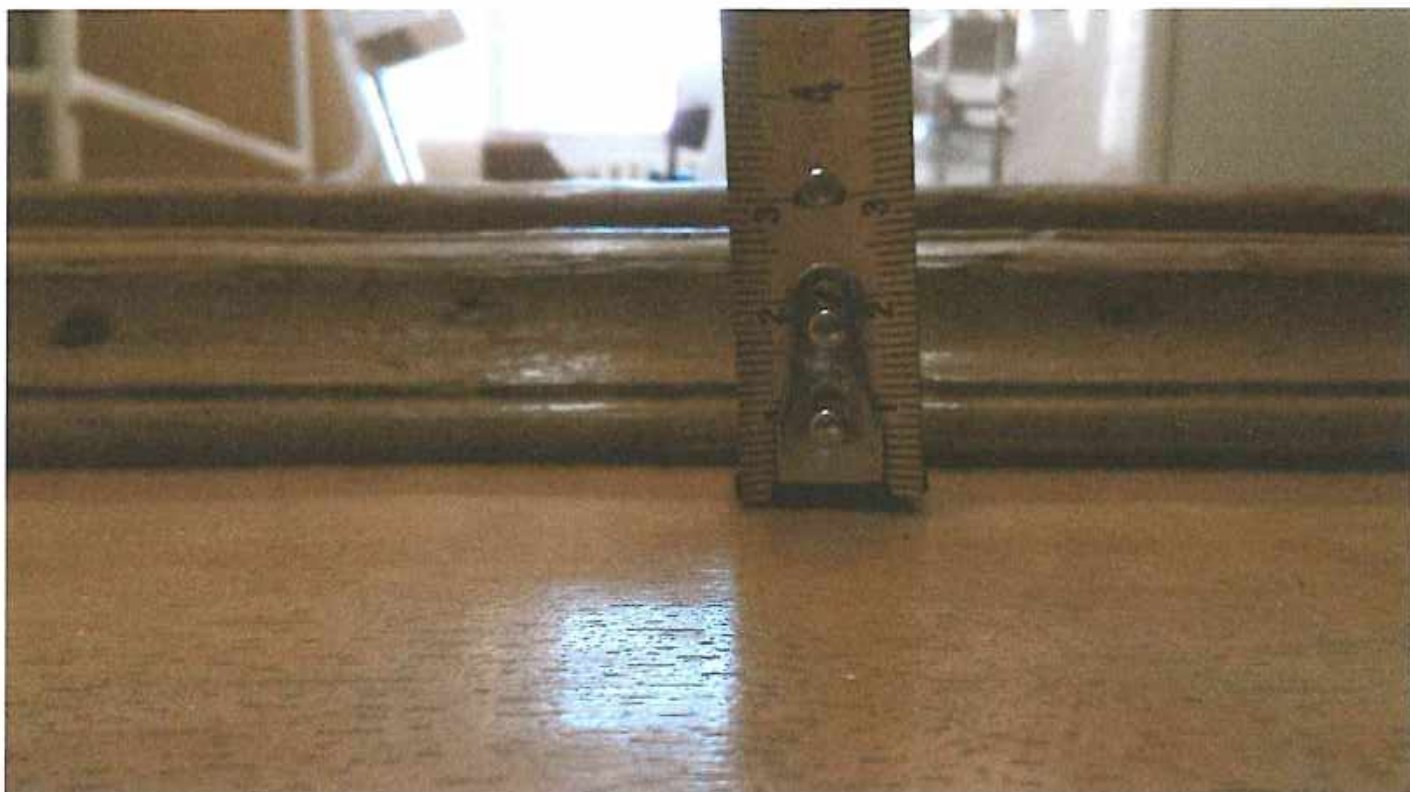


Рис. 51



Рис. 52



Рис. 53



Рис. 54



Рис. 57



Рис. 58



Рис. 59



Рис. 60



Рис. 61



Рис. 62



Рис. 65



Рис. 66



Рис. 67



Рис. 68

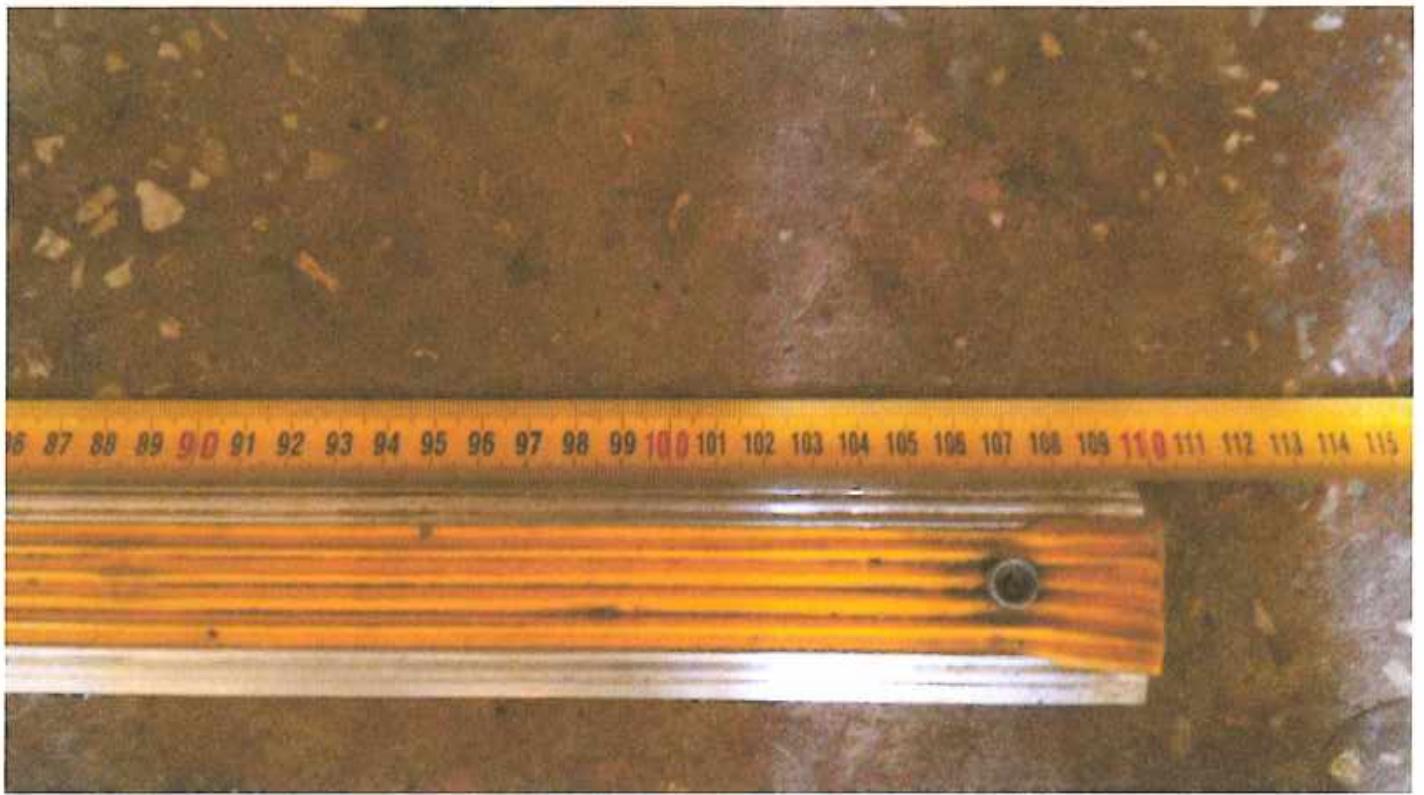


Рис. 69

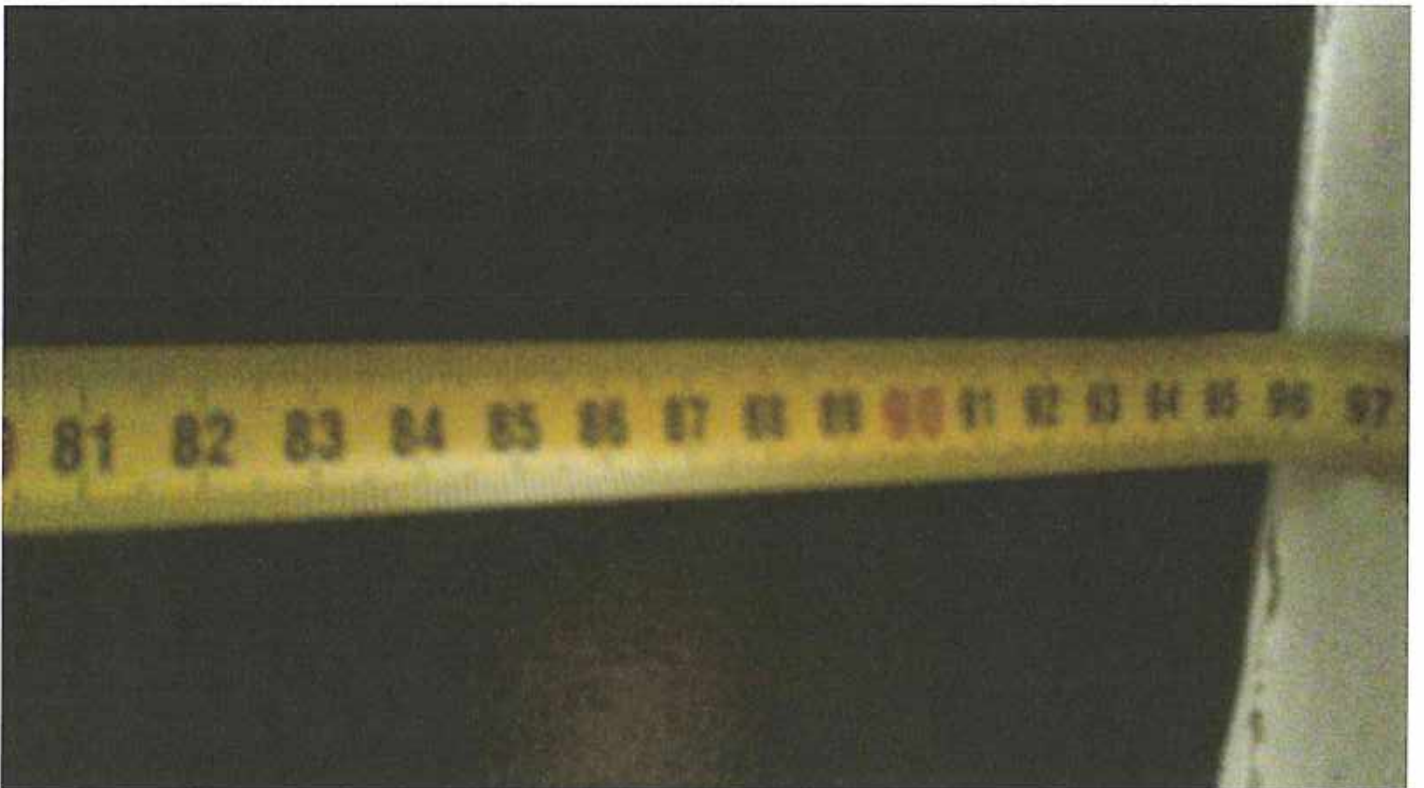


Рис. 70

II Заключение по зоне:

Наименование структурно-функциональной зоны	Состояние доступности* (к пункту 3.4 Акта обследования ОСИ)	Приложение		Рекомендации по адаптации (вид работы)** к пункту 4.1 Акта обследования ОСИ
		№ на плане	№ фото	
Пути (путей) движения внутри здания (в т.ч. путей эвакуации)	ДУ		11,12,13,14,15,16,17,18,19,20,21,22,23,24,25,26,27,28,29,30,31,32,33,34,35,36,37,38,39,40,41,42,43,44,45,46,47,48,49,50,51,52,53,54,55,56,57,58,59,60,61,62,63,64,65,66,67,68,69,70	ТР,КР

* указывается: ДП-В - доступно полностью всем; ДП-И (К, О, С, Г, У) - доступно полностью избирательно (указать категории инвалидов); ДЧ-В - доступно частично всем;

ДЧ-И (К, О, С, Г, У) - доступно частично избирательно (указать категории инвалидов); ДУ - доступно условно, ВНД - недоступно

**указывается один из вариантов: не нуждается; ремонт (текущий, капитальный); индивидуальное решение с ТСР; технические решения невозможны - организация альтернативной формы обслуживания

к Акту обследования ОСИ
к паспорту доступности ОСИ
от "19" Апрель 2024 г. № 326.24

4. Зоны целевого назначения здания (целевого посещения объекта)

I Результаты обследования:

№ п/п	Наименование функционально-планировочного элемента	Наличие элемента			Выявленные нарушения и замечания		Работы по адаптации объектов	
		есть/нет	№ на плане	№ фото	Содержание	Значим о для инвали да (категория)	Содержание	Виды работ
4.1	Кабинетная форма обслуживания (ЛЗ 7 Учебная аудитория)	Да		71	СП 59.1333 0.2020 п. 6.5.12	С,Г	Необходимо предусмотреть использование в кабинете индукционных контуров и электронных луп	Текущий
				72	СП 59.1333 0.2020 п. 6.2.4	К	Необходимо расширить дверные проемы	Капитальный
4.1	Кабинетная форма обслуживания (Справочно - библиографический отдел)	Да		73	СП 59.1333 0.2020 п. 6.5.12	С,Г	Необходимо предусмотреть использование в кабинете индукционных контуров и электронных луп	Текущий
4.2	Зальная форма обслуживания	Да		74	СП 59.1333 0.2020 п. 8.1.5	С,К,Г, О,У	Необходимо предусмотреть места для людей с инвалидностью	Текущий

				75	СП 59.1333 0.2020 п. 8.1.5	С,Г	В зоне размещения инвалидов необходимо установить систему усиления звука, бегущую строку или сурдопереводчика и аудиокомментатора	Текущий
				76	СП 59.1333 0.2020 п. 8.1.5	К	Необходимо выделить зону для зрителей на креслах-колясках не менее 0.9х1.4м	Текущий
					СП 59.1333 0.2020 п. 8.6.6	С,К,Г, О,У	Необходимо расположить места для сопровождающих рядом с местами для инвалидов	Текущий
					СП 59.1333 0.2020 п. 8.6.6	Г	Необходимо разместить места с нарушением слуха на расстоянии не более 3 м от источника звука	Текущий
					СП 59.1333 0.2020 п. 8.6.7		Необходимо расположить на сцену кроме лестниц стационарный или инвентарный пандус или подъемное устройство	
4.3	Прилавочная форма обслуживания (Стойка охраны)	Да		77	СП 59.1333 0.2020 п. 8.1.7	К	Необходимо разместить поверхность столов индивидуального пользования на высоте 0.80-0.85 м над уровнем пола	Текущий
				78	СП 59.1333 0.2020 п. 8.1.10	Г	Необходимо установить систему усиления слышимости на стойке обслуживания	Капитальный
4.3	Прилавочная форма обслуживания (Столовая)	Да		79	СП 59.1333 0.2020 п. 8.1.7	К	Необходимо разместить поверхность столов индивидуального пользования на высоте 0.80-0.85 м над уровнем пола	Текущий

				80	СП 59.1333 0.2020 п. 8.1.10	Г	Необходимо установить систему усиления слышимости на стойке обслуживания	Капитальный
4.3	Прилавочная форма обслуживания (Гардероб)	Да		81	СП 59.1333 0.2020 п. 8.1.7	К	Необходимо разместить поверхность столов индивидуального пользования на высоте 0.80-0.85 м над уровнем пола	Текущий
				82	СП 59.1333 0.2020 п. 8.1.10	Г	Необходимо установить систему усиления слышимости на стойке обслуживания	Капитальный
4.3	Прилавочная форма обслуживания (Справочно - библиографический отдел)	Да		83	СП 59.1333 0.2020 п. 8.1.7	К	Необходимо разместить поверхность столов индивидуального пользования на высоте 0.80-0.85 м над уровнем пола	Текущий
					СП 59.1333 0.2020 п. 8.1.10	Г	Необходимо установить систему усиления слышимости на стойке обслуживания	Капитальный
4.4	Форма обслуживания с перемещением по маршруту	Нет						
4.5	Кабина индивидуального обслуживания (Здравпункт)	Да			СП 59.1333 0.2020 п. 8.5.14	С,К,Г, О,У	Необходимо разместить на высоте 120 см сидения, крючки и прочие приспособления для инвалидов	Текущий
				84	СП 59.1333 0.2020 п. 8.1.10	Г	Необходимо установить систему усиления слышимости на стойке обслуживания	Капитальный

Общие требования
к зоне

6.5.12 Системами обеспечения разборчивости звуковой информации для людей с нарушением слуха следует оборудовать лекционные и зрительные залы, залы ожидания и пр.

6.2.4 Ширина дверных полотен и открытых проемов в стене, а также выходов из помещений и коридоров на лестничную клетку должна быть не менее 0,9 м.

8.1.5 В зрительных залах, на трибунах спортивно-зрелищных сооружений и других зрелищных объектах со стационарными местами должны быть предусмотрены места для инвалидов из расчета не менее 5% общего числа зрителей, в том числе для инвалидов, передвигающихся на креслах-колясках 0,75% и 0,25% мест со свободным доступом повышенной комфортности (ширина места 0,5 м, ширина прохода между рядами не менее 0,65 м). Остальные 4% мест должны размещаться в зоне действия системы усиления звука, в зоне видимости "бегущей строки" или сурдопереводчика и зоне слышимости аудиокomentирования.

8.1.5 Остальные 4% мест должны размещаться в зоне действия системы усиления звука, в зоне видимости "бегущей строки" или сурдопереводчика и зоне слышимости аудиокomentирования.

8.1.5 Каждое место должно иметь размеры в плане не менее 0,9х1,4 м.

8.6.6 При расположении мест для зрителей на креслах-колясках перед сценой,

эстрадой в первом ряду или в конце зала вблизи выхода следует предусматривать свободные площадки шириной не менее 1,2 м и соседнее место для

сопровождающего лица.

8.6.7 Для подъема на сцену кроме лестниц должны быть предусмотрены стационарный или инвентарный пандус или подъемное устройство. Ширина пандуса

между поручнями должна быть не менее 0,9 м с уклоном 1:12 (8 %) и бортиками по

бокам. Лестницы и пандусы, ведущие на сцену, должны иметь с одной стороны

ограждения с двойными поручнями на высоте 0,7–0,9 м.

8.1.7 Поверхность столов индивидуального пользования, прилавков, низа окон касс, справочных и других мест обслуживания, используемых

посетителями-инвалидами на креслах-колясках, должна находиться на высоте не более 0,80-0,85 м над уровнем пола.

8.1.10 Места для людей с нарушением слуха при оказании индивидуальных услуг следует размещать на расстоянии не более 2 м от места размещения человека, оказывающего услугу (при отсутствии физической преграды – прозрачного экрана, перегородки и т. д.), или источника звука, или оборудовать системой обеспечения разборчивости звуковой информации.

8.1.7 Поверхность столов индивидуального пользования, прилавков, низа окон касс, справочных и других мест обслуживания, используемых посетителями-инвалидами на креслах-колясках, должна находиться на высоте не более 0,80-0,85 м над уровнем пола.

8.1.10 Места для людей с нарушением слуха при оказании индивидуальных услуг следует размещать на расстоянии не более 2 м от места размещения человека, оказывающего услугу (при отсутствии физической преграды – прозрачного экрана, перегородки и т. д.), или источника звука, или оборудовать системой обеспечения разборчивости звуковой информации.

8.1.7 Поверхность столов индивидуального пользования, прилавков, низа окон касс, справочных и других мест обслуживания, используемых посетителями-инвалидами на креслах-колясках, должна находиться на высоте не более 0,80-0,85 м над уровнем пола.

8.1.10 Места для людей с нарушением слуха при оказании индивидуальных услуг следует размещать на расстоянии не более 2 м от места размещения человека, оказывающего услугу (при отсутствии физической преграды – прозрачного экрана,

перегородки и т. д.), или источника звука, или оборудовать системой обеспечения

разборчивости звуковой информации.

8.1.7 Поверхность столов индивидуального пользования, прилавков, низа окон касс, справочных и других мест обслуживания, используемых посетителями-инвалидами на креслах-колясках, должна находиться на высоте не более 0,80-0,85 м над уровнем пола.

8.1.10 Места для людей с нарушением слуха при оказании индивидуальных услуг следует размещать на расстоянии не более 2 м от места размещения человека,

оказывающего услугу (при отсутствии физической преграды – прозрачного экрана,

перегородки и т. д.), или источника звука, или оборудовать системой обеспечения

разборчивости звуковой информации.



Рис. 71

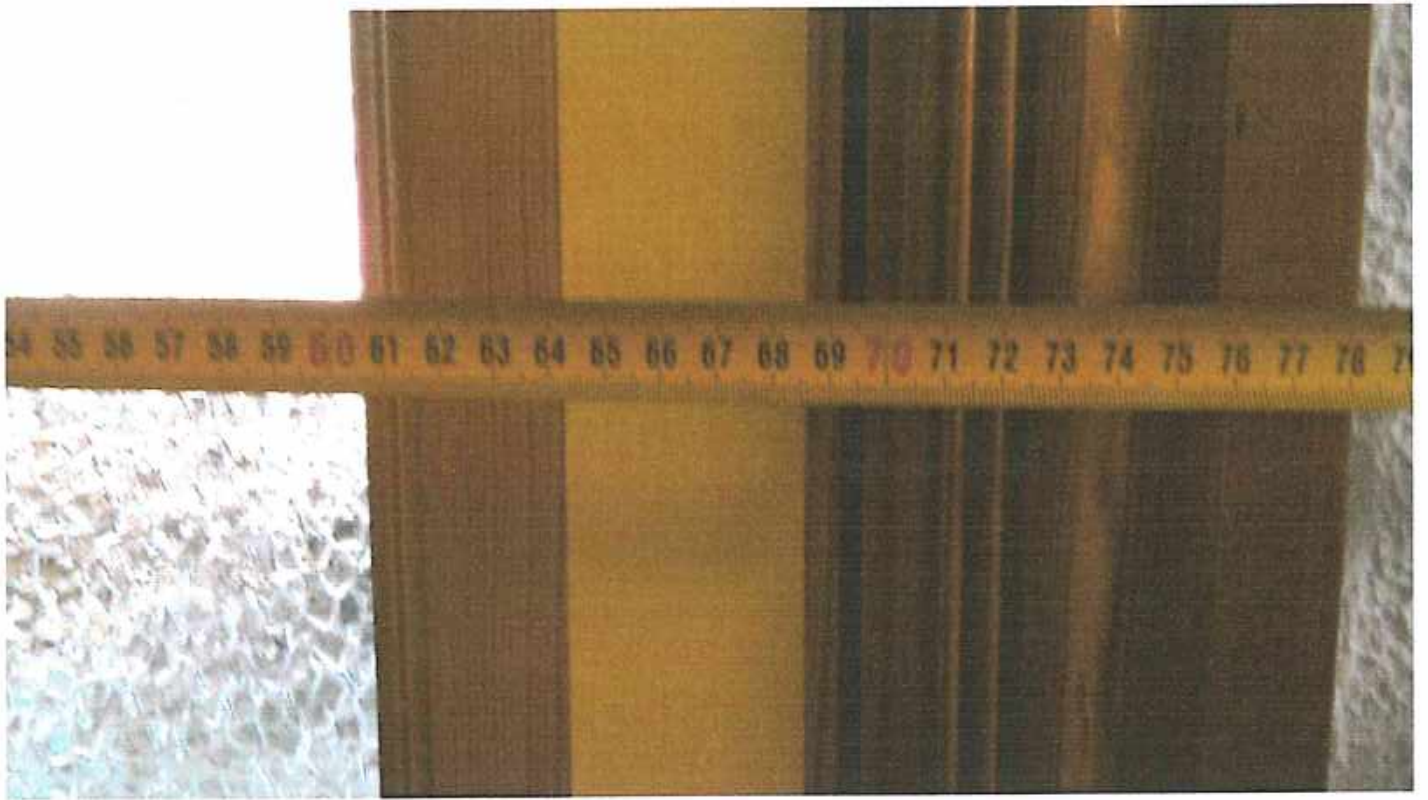


Рис. 72

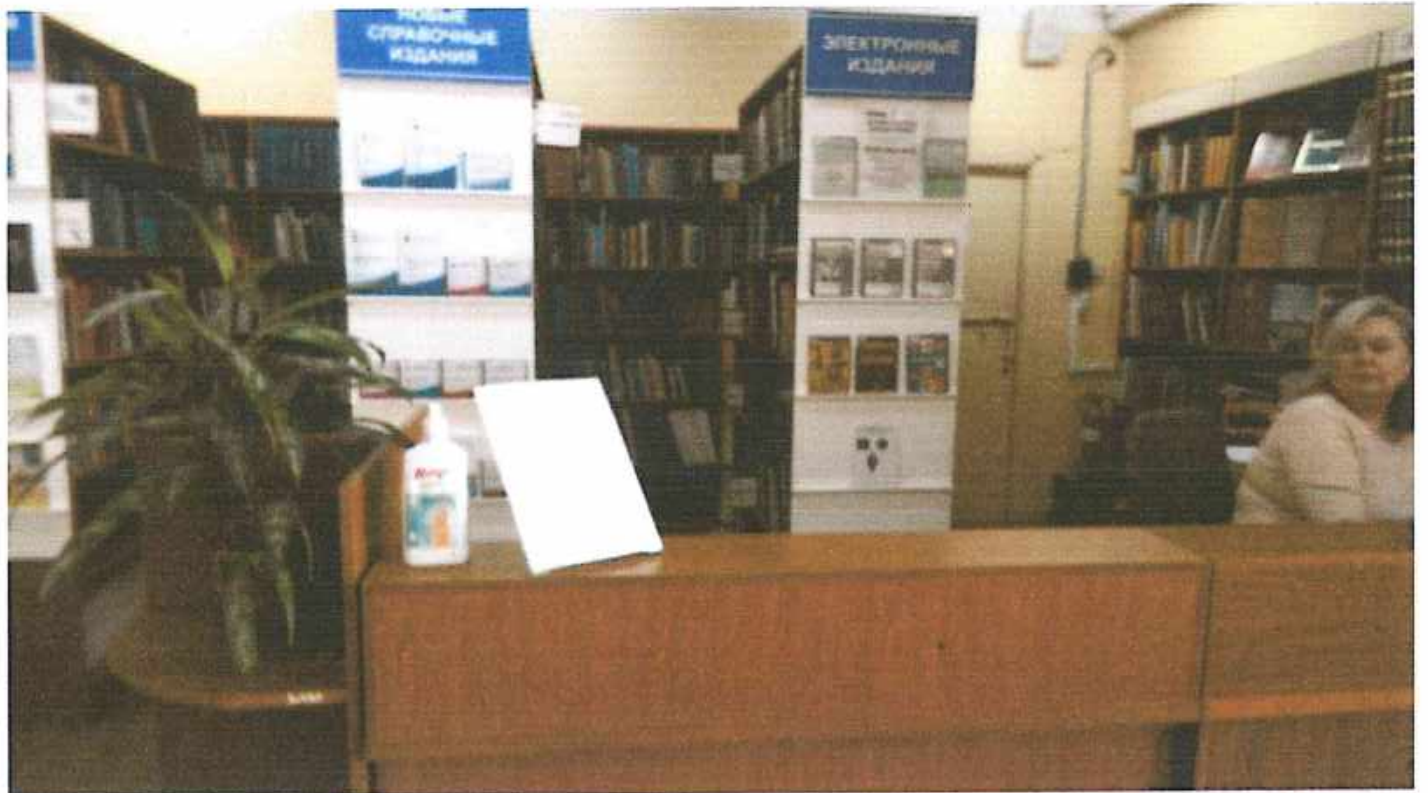


Рис. 73



Рис. 74



Рис. 75



Рис. 76

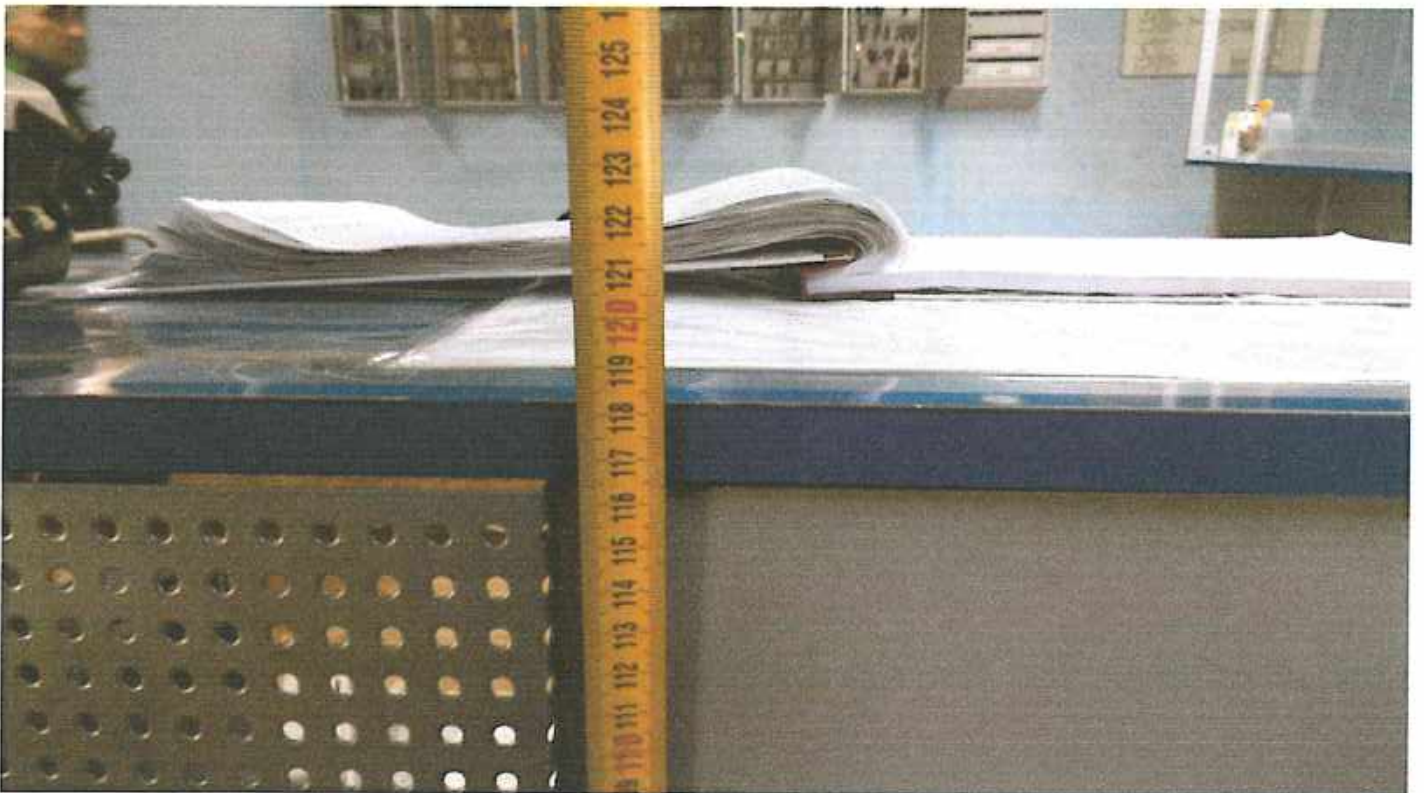


Рис. 77



Рис. 80



Рис. 81



Рис. 82



Рис. 83



Рис. 84

II Заключение по зоне:

Наименование структурно-функциональной зоны	Состояние доступности* (к пункту 3.4 Акта обследования ОСИ)	Приложение		Рекомендации по адаптации (вид работы)** к пункту 4.1 Акта обследования ОСИ
		№ на плане	№ фото	
Зоны целевого назначения здания (целевого посещения объекта)	ВНД		71,72,73,74,75,76,77,78,79,80,81,82,83,84	ТР,КР,ОМ

* указывается: ДП-В - доступно полностью всем; ДП-И (К, О, С, Г, У) - доступно полностью избирательно (указать категории инвалидов); ДЧ-В - доступно частично всем;

ДЧ-И (К, О, С, Г, У) - доступно частично избирательно (указать категории инвалидов); ДУ - доступно условно, ВНД - недоступно

**указывается один из вариантов: не нуждается; ремонт (текущий, капитальный); индивидуальное решение с ТСР; технические решения невозможны - организация альтернативной формы обслуживания

Приложение №5
к Акту обследования ОСИ
к паспорту доступности ОСИ
от "19" Апрель 2024 г. № 326.24

5. Санитарно-гигиенических помещений

I Результаты обследования:

№ п/п	Наименование функционально-планировочного элемента	Наличие элемента			Выявленные нарушения и замечания		Работы по адаптации объектов	
		есть/нет	№ на плане	№ фото	Содержание	Значим о для инвали да (категория)	Содержание	Виды работ
5.1	Туалетная комната	Да		85, 86	СП 59.1333 0.2020 п. 6.3.3	С,К,Г, О,У	Необходимо сбоку от унитаза предусмотреть пространство для размещения крючка для одежды	Текущий
					СП 59.1333 0.2020 п. 6.3.3	С,К,Г, О,У	Необходимо сбоку от унитаза предусмотреть пространство для размещения крючка для костылей	Текущий
					СП 59.1333 0.2020 п. 6.5.8	С,К,Г, О,У	Необходимо установить систему двусторонней связи с дежурным.	Текущий
5.2	Душевая / ванная комната	Нет						
5.3	Бытовая комната (гардеробная)	Нет						

<p>Общие требования к зоне</p>	<p>6.3.3 В кабине сбоку от унитаза следует предусматривать пространство рядом с унитазом шириной не менее 0,8 м для размещения кресла-коляски, а также крючки для одежды.</p> <p>6.3.3 В кабине сбоку от унитаза следует предусматривать пространство рядом с унитазом шириной не менее 0,8 м для размещения кресла-коляски, а также крючки для одежды, костылей и других принадлежностей.</p> <p>6.5.8 Замкнутые пространства зданий (доступные помещения различного функционального назначения: кабины уборной, лифт, кабина примерочной и т.п.), где инвалид может оказаться один, а также лифтовые холлы, приспособленные для безопасных зон, и безопасные зоны должны быть оборудованы системой двусторонней связи с диспетчером или дежурным.</p>
--------------------------------	---



Рис. 85



Рис. 86

II Заключение по зоне:

Наименование структурно-функциональной зоны	Состояние доступности* (к пункту 3.4 Акта обследования ОСИ)	Приложение		Рекомендации по адаптации (вид работы)** к пункту 4.1 Акта обследования ОСИ
		№ на плане	№ фото	
Санитарно-гигиенических помещений	ДУ		85,86	ТР

* указывается: ДП-В - доступно полностью всем; ДП-И (К, О, С, Г, У) - доступно полностью избирательно (указать категории инвалидов); ДЧ-В - доступно частично всем;

ДЧ-И (К, О, С, Г, У) - доступно частично избирательно (указать категории инвалидов); ДУ - доступно условно, ВНД - недоступно

**указывается один из вариантов: не нуждается; ремонт (текущий, капитальный); индивидуальное решение с ТСР; технические решения невозможны - организация альтернативной формы обслуживания

6. Системы информации на объекте

I Результаты обследования:

№ п/п	Наименование функционально-планировочного элемента	Наличие элемента			Выявленные нарушения и замечания		Работы по адаптации объектов	
		есть/нет	№ на плане	№ фото	Содержание	Значим о для инвали да (категория)	Содержание	Виды работ
6.1	Визуальные средства	Да		87, 88	СП 59.1333 0.2020 п. 6.5.7	С,К,Г, О,У	Необходима установка информационных терминалов или киосков, информационных табло типа бегущая строка, телефонных устройств с текстовым выходом, звуковых информаторов, радио информаторов или тактильных, с речевым дублированием информации мнемосхем для посетителей с нарушением зрения.	Текущий
6.2	Акустические средства	Да			СП 59.1333 0.2020 п. 6.5.7	С,К,Г, О,У	Необходима установка информационных терминалов или киосков, информационных табло типа бегущая строка, телефонных устройств с текстовым выходом,	Текущий

						звуковых информаторов, радио информаторов или тактильных, с речевым дублированием информации мнемосхем для посетителей с нарушением зрения.		
					СП 59.1333 0.2020 п. 6.5.8	С,К,Г, О,У	Необходимо установить систему двусторонней связи с дежурным.	Текущий
					СП 59.1333 0.2020 п. 6.5.8	С,К,Г, О,У	Необходимо установить систему двусторонней связи с дежурным, она должна быть снабжена звуковыми сигнальными устройствами.	Текущий
6.3	Тактильные средства	Да			СП 59.1333 0.2020 п. 6.5.7	С,К,Г, О,У	Необходима установка информационных терминалов или киосков, информационных табло типа бегущая строка, телефонных устройств с текстовым выходом, звуковых информаторов, радио информаторов или тактильных, с речевым дублированием информации мнемосхем для посетителей с нарушением зрения.	Текущий
	Общие требования к зоне		<p>6.5.7 В вестибюлях общественных зданий, с учетом их функционального назначения, следует предусматривать установку информационных терминалов/киосков, информационных табло типа "бегущая строка", телефонных устройств с текстовым выходом для посетителей с нарушением слуха, звуковых и радиоинформаторов и/или тактильных и с речевым дублированием информации мнемосхем для посетителей с нарушением зрения. Перечень устанавливается в задании на проектирование.</p> <p>6.5.7 В вестибюлях общественных зданий, с учетом их функционального назначения, следует предусматривать установку информационных терминалов/киосков, информационных табло типа "бегущая строка", телефонных устройств с текстовым выходом для посетителей с нарушением слуха, звуковых и радиоинформаторов и/или тактильных и с речевым</p>					

дублированием информации мнемосхем для посетителей с нарушением зрения. Перечень устанавливается в задании на проектирование.

6.5.8 Замкнутые пространства зданий (доступные помещения различного функционального назначения: кабины уборной, лифт, кабина примерочной и т.п.), где инвалид может оказаться один, а также лифтовые холлы, приспособленные для безопасных зон, и безопасные зоны должны быть оборудованы системой двусторонней связи с диспетчером или дежурным.

6.5.8 Система двусторонней связи должна быть снабжена звуковыми и визуальными аварийными сигнальными устройствами.



Рис. 87



Рис. 88

II Заключение по зоне:

Наименование структурно-функциональной зоны	Состояние доступности* (к пункту 3.4 Акта обследования ОСИ)	Приложение		Рекомендации по адаптации (вид работы)** к пункту 4.1 Акта обследования ОСИ
		№ на плане	№ фото	
Системы информации на объекте	ВНД		87,88	ТР,ОМ

* указывается: ДП-В - доступно полностью всем; ДП-И (К, О, С, Г, У) - доступно полностью избирательно (указать категории инвалидов); ДЧ-В - доступно частично всем;

ДЧ-И (К, О, С, Г, У) - доступно частично избирательно (указать категории инвалидов); ДУ - доступно условно, ВНД - недоступно

**указывается один из вариантов: не нуждается; ремонт (текущий, капитальный); индивидуальное решение с ТСР; технические решения невозможны - организация альтернативной формы обслуживания



ВСЕРОССИЙСКОЕ ОБЩЕСТВО ИНВАЛИДОВ
СИСТЕМА ДОБРОВОЛЬНОЙ СЕРТИФИКАЦИИ
«МИР, ДОСТУПНЫЙ ДЛЯ ВСЕХ»

Зарегистрирована в едином реестре зарегистрированных
систем добровольной сертификации
ФЕДЕРАЛЬНОГО АГЕНТСТВА
ПО ТЕХНИЧЕСКОМУ РЕГУЛИРОВАНИЮ И МЕТРОЛОГИИ
регистрационный номер № РОСС RU.К1843.04ЖЖЖ1

СЕРТИФИКАТ

Эксперта
№ ЭТ-02-190102

Настоящий сертификат удостоверяет, что

СОЛОВЬЕВ ДМИТРИЙ ГРИГОРЬЕВИЧ

Сертифицирован(-а) в качестве

Эксперта

в области создания и обеспечения безбарьерной среды
для людей с инвалидностью и маломобильных групп населения

Сертификация осуществлена в соответствии
с Положением о сертификации экспертов
Системы добровольной сертификации Общероссийской общественной организации
«Всероссийское общество инвалидов» «МИР, ДОСТУПНЫЙ ДЛЯ ВСЕХ»

Дата выдачи: 29 ноября 2022 г.

Сертификат действителен до: 28 ноября 2025 г.

Орган по сертификации Системы добровольной сертификации
«МИР, ДОСТУПНЫЙ ДЛЯ ВСЕХ»

АНО «Центр изучения проблем инвалидов «Общество для всех»

119415, г. Москва, ул. Удальцова, д. 11.

Тел. (495) 150-88-97

Председатель ВОИ

М.Б. Терентьев

Руководитель
Органа по сертификации

Е.А. Бухаров



ВОИ
ВСЕРОССИЙСКОЕ
ОБЩЕСТВО
ИНВАЛИДОВ

ВСЕРОССИЙСКОЕ ОБЩЕСТВО ИНВАЛИДОВ

Система добровольной сертификации
«МИР, ДОСТУПНЫЙ ДЛЯ ВСЕХ»



СЕРТИФИКАТ

Выдан в том, что

Соловьев Дмитрий Григорьевич

Принял (-а) участие в семинаре

**по подготовке специалистов - экспертов в области создания безбарьерной среды
по программе обучения Системы добровольной сертификации
«МИР, ДОСТУПНЫЙ ДЛЯ ВСЕХ»**

Заместитель руководителя
Аппарата ЦП ВОИ,
Директор АНО «ЦПИ «Общество для всех»



Е.А. Бухаров

Москва 2019 год



АВТОНОМНАЯ НЕКОММЕРЧЕСКАЯ ОРГАНИЗАЦИЯ
ДОПОЛНИТЕЛЬНОГО ПРОФЕССИОНАЛЬНОГО ОБРАЗОВАНИЯ
«РОССИЙСКИЙ МЕЖДУНАРОДНЫЙ
ОЛИМПИЙСКИЙ УНИВЕРСИТЕТ»



УДОСТОВЕРЕНИЕ О ПОВЫШЕНИИ КВАЛИФИКАЦИИ

Настоящим удостоверяется, что

Соловьев Дмитрий Григорьевич

прошел(а) с 28 марта 2016 года по 31 марта 2016 года
в Автономной некоммерческой организации дополнительного
профессионального образования «Российский Международный
Олимпийский Университет» курс повышения квалификации по
программе дополнительного профессионального образования

«Доступная среда»

в объеме 34 часа.



31 марта 2016 г.
г. Москва

/Л.С. Белоусов/

Регистрационный номер 001346



AUTONOMOUS NONCOMMERCIAL ORGANIZATION
RUSSIAN INTERNATIONAL OLYMPIC UNIVERSITY



CERTIFICATE OF PROFESSIONAL TRAINING

This is to certify that

Dmitriy Soloviov

has completed **from March 28, 2016 to March 31, 2016**
in the Autonomous Noncommercial Organization "Russian
International Olympic University" a training course on the extended
educational training program

«Accessibility»

with the total workload of 34 hours.

/L. Belousov/

March 31, 2016
Moscow

Система добровольной сертификации соответствия
объектов общественной инфраструктуры потребностям
их доступности для людей с инвалидностью
«ИНВА-СЕРТИФИКА»



Сертификат эксперта №93

Срок действия с 14.02.2024 г. до 14.02.2025 г.

Настоящий сертификат удостоверяет, что

Соловьев Дмитрий Григорьевич

прошел обучение и аттестован в качестве эксперта в области доступной среды для людей с инвалидностью и других маломобильных групп населения в соответствии с требованиями РОСС RU.31356.04ИАС0 и уполномочен в рамках требований и полномочий системы на проведение работ по оценке качества доступности учреждений общественной инфраструктуры для инвалидов (в том числе работ по паспортизации приоритетных объектов и услуг в приоритетных сферах жизнедеятельности на предмет доступности для маломобильных групп населения), а также на проведение обзорных проверок в рамках требований системы добровольной сертификации "Инва-Сертифика".

Руководитель органа по сертификации



Карпушкин А.С.



ВСЕРОССИЙСКОЕ ОБЩЕСТВО ИНВАЛИДОВ
СИСТЕМА ДОБРОВОЛЬНОЙ СЕРТИФИКАЦИИ
«МИР, ДОСТУПНЫЙ ДЛЯ ВСЕХ»

Зарегистрирована в едином реестре зарегистрированных
систем добровольной сертификации
ФЕДЕРАЛЬНОГО АГЕНТСТВА
ПО ТЕХНИЧЕСКОМУ РЕГУЛИРОВАНИЮ И МЕТРОЛОГИИ
регистрационный номер № РОСС RU.К1843.04ЖЖЖ1

СЕРТИФИКАТ
Эксперта
№ ЭТ-02-1900103

Настоящий сертификат удостоверяет, что

БРОВКО НАТАЛИЯ СЕРГЕЕВНА

Сертифицирован(-а) в качестве

Эксперта

в области создания и обеспечения безбарьерной среды
для людей с инвалидностью и маломобильных групп населения

Сертификация осуществлена в соответствии
с Положением о сертификации экспертов
Системы добровольной сертификации Общероссийской общественной организации
«Всемирное общество инвалидов» «МИР, ДОСТУПНЫЙ ДЛЯ ВСЕХ»

Дата выдачи: 28 ноября 2022 г.

Сертификат действителен до: 27 ноября 2025 г.

Орган по сертификации Системы добровольной сертификации
«МИР, ДОСТУПНЫЙ ДЛЯ ВСЕХ»
АНО «Центр изучения проблем инвалидов «Общество для всех»
119415, г. Москва, ул. Удальцова, д. 11.
Тел. (495) 150-88-97

Председатель ВОИ



Руководитель
Органа по сертификации

М.Б. Терентьев

Е.А. Бухаров



СЕРТИФИКАТ

Выдан в том, что

Бровко Наталия Сергеевна

Принял (-а) участие в семинаре

по подготовке специалистов - экспертов в области создания безбарьерной среды
по программе обучения Системы добровольной сертификации
«МИР, ДОСТУПНЫЙ ДЛЯ ВСЕХ»

Заместитель руководителя
Аппарата ЦП ВОИ,
Директор АНО «ЦПИ «Общество для всех»



Е.А. Бухаров

Москва 2019 год